



T.C.  
KAŞ BELEDİYESİ



# STRATEJİK PLAN

---

**2025-2029**



# 2025-2029 STRATEJİK PLANI

*Strateji Geliştirme Müdürlüğü  
Koordinasyonu İle Hazırlanmıştır*

*Kaş/ANTALYA  
Ekim 2024*

Kaş Belediye Başkanlığı 2025-2029Yılları Stratejik Planı Strateji Geliştirme Müdürlüğü tarafından hazırlanmıştır.

Kaş Belediyesi 2025-2029 Yılları Stratejik Planına <http://www.kas.bel.tr/> adresinden ulaşabilirsiniz.



*MUSTAFA KEMAL ATATÜRK*



*RECEP TAYYİP ERDOĞAN  
CUMHURBAŞKANI*



*MUHİTTİN BÖCEK*  
*ANTALYA BÜYÜKŞEHİR BELEDİYE BAŞKANI*

## İçindekiler Tablosu

## Sayfa No

<b>Başkan Sunuşu</b> .....	<b>1</b>
<b>Bir Bakışta Stratejik Plan</b> .....	<b>2</b>
<b>Temel Performans Göstergeleri</b> .....	<b>3</b>
<b>Stratejik Plan Hazırlık Süreci</b> .....	<b>5</b>
<b>Durum Analizi</b> .....	<b>7</b>
Kurumsal Tarihçe.....	7
Uygulamakta Olan Stratejik Planın Değerlendirilmesi.....	8
Mevzuat Analizi.....	9
Üst Politika Belgeleri Analizi.....	13
Faaliyet Alanları ile Ürün ve Hizmetlerin Değerlendirilmesi.....	16
Paydaş Analizi.....	17
Kuruluş İçi Analizi.....	21
Mali Kaynak Analizi.....	27
PESTLE Analizi.....	28
GZFT Analizi.....	30
<b>Geleceğe Bakış</b> .....	<b>31</b>
Misyon.....	31
Vizyon.....	31
Temel Değerler.....	31
<b>Strateji Geliştirme</b> .....	<b>32</b>
Stratejik Plan Alan, Amaç ve Hedefler.....	32
Hedeflenen Sorumlu ve İşbirliği Yapılacak Birimler.....	36
Hedef Kartları.....	38
Maliyetlendirme.....	88
<b>İzleme Değerlendirme</b> .....	<b>90</b>



## BAŞKANIN SUNUŞU

Değerli Hemşehrilerim,

Şehrimizin geleceğini şekillendirecek olan stratejik planımızı sizlere sunmaktan büyük bir gurur ve heyecan duyuyorum. Bu plan, bizim ortak vizyonumuzu, değerlerimizi ve hedeflerimizi yansıtan önemli bir yol haritasıdır.

Şehrimiz, köklü geçmişi ve dinamik yapısıyla her geçen gün daha da büyüyen ve gelişen bir merkez haline geliyor. Bu süreçte, sizlerin ihtiyaçlarını karşılamak, yaşam kalitesini artırmak ve sürdürülebilir bir gelecek inşa etmek en büyük önceliğimizdir. Stratejik planımız, bu amaç doğrultusunda belirlediğimiz hedeflere ulaşmak için gerekli olan stratejileri ve eylem adımlarını içermektedir.

Planımız, geniş bir paydaş kitlesinin katılımıyla hazırlandı. Uzmanlarımız, sivil toplum kuruluşlarımız, iş dünyası temsilcilerimiz ve siz değerli vatandaşlarımızın katkıları, bu stratejik planın hem gerçekçi hem de yenilikçi olmasını sağladı. Hep birlikte, şehrimizin güçlü yönlerini daha da ileriye taşıırken, karşılaştığımız zorlukları da aşmak için stratejiler geliştirdik.

Bu stratejik plan, sadece bir belge değil, aynı zamanda şehrimizin geleceği için bir taahhüttür. Her bir hedef, hem ekonomik kalkınma hem de sosyal iyilik hali için bir adım daha atmamızı sağlayacak. Şehrimizin temiz ve yeşil kalması, altyapı ve ulaşım projelerinin gerçekleştirilmesi, sosyal hizmetlerin artırılması ve kültürel etkinliklerin teşvik edilmesi gibi konular, bu planın temel taşlarını oluşturuyor.

Geleceğe dair umutlarımızı somut hedefler ve gerçekçi stratejilerle destekleyen bu planın, şehrimizin refahını artıracağına ve her bir hemşehrimizin hayatına olumlu katkılar sağlayacağına inanıyorum. Şehrimizin her bir köşesinde bu planın izlerini görebileceğimiz bir geleceği hep birlikte inşa edebiliriz.

Stratejik planımızın başarılı bir şekilde uygulanabilmesi için sizlerin desteği ve katkıları bizim için çok değerli. Bu yolda birlikte yürümekten onur duyuyor, sizlere en içten teşekkürlerimi sunuyorum.

Saygılarımla.

**EROL DEMİRHAN**  
**Belediye Başkanı**



## BİR BAKIŞTA STRATEJİK PLAN

Her şeyin hızlı bir değişim içinde bulunduğu günümüzde Türkiye'deki kamu yönetimi ve bu kapsamda yerel yönetimler de bu değişimden önemli ölçüde etkilenmektedir. Bu değişim sürecinin yerel yönetimler üzerindeki etkilerinden birisi stratejik planlama anlayışına geçilmesi olmuştur.

5018 Sayılı “Kamu Mali Yönetimi ve Kontrol Kanunu”nun 9. maddesinde belirtilen; “Kamu idareleri; kalkınma planları, programlar, ilgili mevzuat ve benimsedikleri temel ilkeler çerçevesinde, geleceğe ilişkin misyon ve vizyonlarını oluşturmak, stratejik amaçlar ve ölçülebilir hedefler saptamak, performanslarını önceden belirlenmiş olan göstergeler doğrultusunda ölçmek ve bu sürecin izleme ve değerlendirmesini yapmak amacıyla katılımcı yöntemlerle stratejik plan hazırlarlar.” hükmü ile 5393 sayılı Belediye Kanunu'nun 41. maddesi “Belediye Başkanı, mahalli idareler genel seçimlerinden itibaren altı ay içinde; kalkınma planı ve programı ile varsa bölge planına uygun olarak stratejik plan ve ilgili olduğu yılbaşından önce de yıllık performans programı hazırlayıp belediye meclisine sunar.” hükmü çerçevesinde Strateji ve Bütçe Başkanlığı tarafından yayınlanan Belediyeler İçin Stratejik Planlama Rehberi doğrultusunda gerekli kurul ve çalışma grupları oluşturularak, rehberin öngördüğü doğrultuda bilgiler toparlanarak, birimlerden toplanan veriler analiz edilerek, kurumun stratejik plan çalışması tamamlanmıştır.

Stratejik Plan, kamu idarelerinin orta ve uzun vadeli amaçlarını, temel ilke ve politikalarını, hedef ve önceliklerini, performans ölçütlerini, bunlara ulaşmak için izlenecek yöntemler ile kaynak dağılımlarını içeren plandır. Günümüzde dış çevre çok hızlı bir şekilde değişmektedir. Bu anlamda stratejinin temel amacı, örgütün kaynak ve kabiliyetleri ölçüsünde değişen çevreye uyumunun sağlanmasıdır.

## TEMEL PERFORMANS GÖSTERGELERİ

Temel Performans Göstergeleri	Plan Dönemi Başlangıç Değeri (2024)	Plan Dönemi Sonu Hedeflenen Değeri (2029)
Web sitesine ulaşan vatandaş sayısı	10.000	10.000
Sosyal medyada duyuruların ve gönderilen etkileşim oranı	%49	%70
Kaliteli Eğitim Sayısı	0	2
Belediye Binalarımızda Enerji tasarrufunun sağlanması	0	6
İş yerlerine yapılan denetim ve kontrol sayısı	0	1800
İç Kontrol Eylem Planının tamamlanma oranı	%85	%98
Stratejilerin gerçekleştirilmesi oranı	%85	%98
İş sağlığı ve güvenliği eğitimi	1	5
Çevre ve enerji yönetimi konularında eğitim	1	5
Kent Konseyi çalışma gruplarının toplantı sayısı	9	13
Mevcut işletmelerin bakım ve onarımlarını yapmak	1	1
Turizm amaçlı yüksekokul için tahsis edilen alan miktarı	0	0
Meslek Okulları için tahsis edilen alan miktarı	0	0
Kaş Pazar Yeri Projelendirme	1	0
Dağıtılan Halk Ekmek (adet)	0	38000
Dağıtılan Halk Et (ton)	0	20
Dağıtılan Süt, Mama ve Yeni doğan destek paketi (adet)	500	26700
Yaşlı Bakım evi ve kreş projelendirmesi	0	0
Beton Parke Kaplama Yapılan Yol Miktarı (m <sup>2</sup> )	1000	30000
Asfalt yapılan yol miktarı (km)	50	50
Açılan stabilize yol miktarı (km)	1	4
Engelli ulaşımına uygun yapılan kaldırım uzunluğu(m <sup>2</sup> )	0	4500
Ruhsat verilen bina sayısı	160	190
Tespit edilen ruhsatsız bina sayısı	450	350
Yapılan 18. madde uygulaması	1	1
1/5000 Plan taslakları hazırlanması	0	0
1/1000 plan taslakları hazırlanması	0	0
Eski otopark haline getirmek	0	0
Yapılan Sosyal konut ve lojman sayısı (adet)	0	1
Kaş 15 Temmuz Meydanı düzenleme işi	0	0
Gömbe Mahallesi Meydan düzenleme işi	0	0
Kasaba Mahallesi Meydan düzenleme işi	1	0
Sütleğen Meydan düzenleme işi	0	0
Sanayi sitesi yapımı	1	0
Asfalt, Parke, Beton Tesisi	0	0
Kurulan estetik komisyon sayısı	0	0
Gıdayla ilişkili işyerlerine yapılan bilgilendirme sayısı	600	600
İş yerlerine yapılan denetim ve kontrol sayısı (adet)	300	300
Denetim ekiplerine teknolojik alt yapının sağlanması oranı	%10	%45
Toplanan ambalaj atık miktarı (ton)	44000	48000
Toplanan Bitkisel Atık yağ miktarı (kg)	340	500
Toplanan Atık Pil miktarı (kg)	100	250
Geri Dönüşüm toplama alanları	1	1

Çevre kirliliği kaynaklarında iyileştirme (gürültü, moloz ve havuz suyu)	50	90
Belediyemiz tarafından toplanan park ve bahçe atıklarının enerji muhtevalarından faydalanarak Biyo-briket üretmek için makine teçhizat alımı.	0	1
Yapılan çocuk park sayısı (adet)	0	1
Yapılan dış mekan spor aletleri sayısı (adet)	0	2
Mevcut mesire alanlarının düzenlenmesi (adet)	13	13
Peyzaj Bitkileri üretim tesis sayısı	1	0
Tesiste üretilen bitki sayısı (adet)	40000	80000
Güneş enerjisinden elektrik üretim tesisi (adet)	1	1
Deniz zabıtasının tekneleri denetleme sayısı	0	600
Çekerek yeri tespit yapılacak alanların projesi	0	0
Yenilenen, tamir ve bakımı yapılan yerüstü konteyner sayısı/adet	8000	9500
Afet Koordinasyon merkezine ekipman alınması	0	0
Kısırlaştırılan başıboş hayvan sayısı/adet	3300	3000
Engelsiz Kafenin yapımı için gerekli projelendirme işlemlerine başlamak	50	0
El sanatları, halk oyunu, ritim ve drama etkinlikleri düzenlemek	50	1
Kültür Merkezinin inşaatının tamamlanması	1	0
Düzenlenen spor turnuvaları ve yarışmalar	1	6
Kadınların Satış yapmaları için stant alanları sayısı (adet)	1	1
Emekli ve Genç karttan faydalanan kişi sayısı	2000	2800
Çözüme kavuşturulan işlemlerin oranı	%50	%50
Çiftçilerimizin işlerini kolaylaştıran ceviz soyma, nar ayıklama, üzüm yıkama ve hamur yoğurma makineleri alımı (adet)	0	4

## STRATEJİK PLAN HAZIRLIK SÜRECİ

Stratejik plan hazırlanırken; Belediyeler İçin Stratejik Planlama Kılavuzu şablonu esas alınmıştır. Bu kapsamda öncelikle hazırlık çalışmalarını başlatan Stratejik Plan Genelgesi Belediye Başkanınca onaylanarak, Belediyemiz müdürlüklerine gönderilmiştir.

Belediyemizin müdürlüklerinin stratejik plan hazırlanmasına katkı sağlaması, stratejik hedeflerin belirlenmesinde amaç birliğinin oluşması, tüm paydaşların planın hazırlanmasında desteğinin alınması amacıyla Strateji Geliştirme Kurulu oluşturulmuştur.

Stratejik planın hazırlık programının oluşturulması, stratejik planlama sürecinin hazırlık programına uygun olarak yürütülmesi, gerekli faaliyetlerin koordine edilmesi ile Strateji Geliştirme Kurulunun onayına sunulacak belgelerin hazırlanması için Stratejik Planlama Ekibi oluşturulmuştur.

### *Strateji Geliştirme Kurulu*

Kurul Üyesi Ad-Soyadı	Unvanı	Görevi
Erol DEMİRHAN	Belediye Başkanı	Kurul Başkanı
Gürşah GÜNAL	Müdür	Strateji Geliştirme Müdürlüğü
Durmuş MUTLU	Müdür	Yazı İşleri Müdürlüğü
Hanife ARICI	Müdür	Mali Hizmetler Müdürlüğü
Serdar ER	Müdür	Fen İşleri Müdürlüğü
Süleyman ERDOĞAN	Müdür	Temizlik İşleri Müdürlüğü
Ali EVREN	Müdür	Kültür ve Sosyal İşler Müdürlüğü
Mehmet Ali GÜÇLÜ	Müdür	Hukuk İşleri Müdürlüğü
İbrahim ÇAYLI	Müdür	Zabıta Müdürlüğü
Nursen BENLİ	Müdür	İnsan Kaynakları ve Eğitim Müdürlüğü
Uğur Doğan ÜNAL	Müdür V.	Emlak ve İstimlak Müdürlüğü
Hüseyin TEKİN	Müdür	Park ve Bahçeler Müdürlüğü
Abdurrahman BEKİROĞLU	Müdür	İşletme ve İştirakler Müdürlüğü
İbrahim Serhat YURDAKUL	Müdür	İklim Değişikliği ve Sıfır Atık Müdürlüğü
Süleyman ERDOĞAN	Müdür V.	İmar ve Şehircilik Müdürlüğü
Gürşah GÜNAL	Müdür V.	Destek Hizmetleri Müdürlüğü
Nursen BENLİ	Müdür V.	Teftiş Kurulu Müdürlüğü
Mustafa İÇÖZ	Müdür V.	Özel Kalem Müdürlüğü
Çisem ÜNSAL	Müdür	Afet İşleri Müdürlüğü
İbrahim ÇAYLI	Müdür V.	Sağlık İşleri Müdürlüğü

## Strateji Planlama Ekibi

Ekib Üyesi Ad-Soyadı	Unvanı	Görevi
Gürşah GÜNAL	Müdür	Ekib Başkanı
Hacer KESKİN İKİZ	Büro Personeli	Strateji Geliştirme Personeli
Mustafa İÇÖZ	Şef	Yazı İşleri Personeli
Mehmet ZORLU	V.H.K.İ.	Mali Hizmetler Personeli
Sefa ÇUHADAR	İnşaat Mühendisi	Fen İşleri Personeli
Cengizhan ÇELİK	İnşaat Mühendisi	Temizlik İşleri Personeli
Muazzez ATILGAN	V.H.K.İ.	Kültür ve Sosyal İşler Personeli
Sedef ŞİT KORKUT	Avukat	Hukuk İşleri Personeli
Ali YÜKSEL	V.H.K.İ.	Zabıta Personeli
Zafer GÖTEPE	V.H.K.İ.	İnsan Kaynakları ve Eğitim Personeli
Hatice Gülsün KESKİN	Gıda Mühendisi	Emlak ve İstimlak Personeli
Nadiye Nur ATEŞ	Peyzaj Mimarı	Park ve Bahçeler Personeli
Çimen BAŞPINAR	Y.Çevre Mühendisi	İklim Değişikliği ve Sıfır Atık Personeli
Cengizhan ÇELİK	İnşaat Mühendisi	İmar ve Şehircilik Personeli
Mustafa YURTSEVER	Muhasebeci	Destek Hizmetleri Personeli
Mehmet ÇIRAK	Müfettiş	Teftiş Kurulu Personeli
Fatma BARDAKÇI MİTTİRİ	Biolog	Sağlık İşleri Personeli

Stratejik plan hazırlıklarının etkin bir şekilde yürütülebilmesi için planlama sürecinin de planlanması gerekmektedir. Bu çerçevede stratejik planlama ekibince planlama sürecinin gerektirdiği ihtiyaçları ortaya koyan bir hazırlık programı yapılmış ve temel amaçlar ile faaliyetleri ortaya çıkartılmıştır.

## Durum Analizi

### ❖ KURUMSAL TARİHÇE

Kurtuluş Savaşı'nın ardından 1923 yılında Türkiye ve Yunanistan arasında Lozan Barış Antlaşmasına ek olarak, Türkiye-Yunanistan nüfus değişimi denen ve iki ülke yurttaşlarının din esaslı üzerine zorunlu göçe tabi tutulmasını öngören bir protokol imzalanmıştır. Bu antlaşma ile mübadele sonucunda Ortodoks Hristiyan Rumlar Anadolu'dan Yunanistan'a göç etmek zorunda kalmıştır. Buna karşılık da Yunanistan'da yaşayan Türk halkı da Türkiye'ye gelmiş ve ülkenin pek çok yöresinde olduğu gibi Akdeniz kıyılarına da yerleşmişlerdir.

Kaş tarihi bakımından bu devirleri geçirdikten sonra Cumhuriyet devrine kadar Teke sancağına bağlı bir kaymakamlıktı. Kaza merkezi 1903 tarihine kadar Kasaba köyünde bulunmaktaydı. İlçe merkezi 1903 yılından itibaren şimdiki Kaş (o zaman Andifli mahallesi) ilçesine nakledilmiştir. 1. Dünya savaşında Meis Rumları tarafından ilçe merkezinin işgal edilmesiyle devlet memurlarından birçoğunun esir alınarak Meis adasına götürülmeleri üzerine, ilçe merkezi boşaltılarak, tekrar eski ilçe merkezi olan Kasaba köyüne taşınmıştır. Kasabadan ikinci defa 1922 yılında tekrar Kaş'a taşınmış ve o tarihten bu yana Kaş (Andifli) ilçe merkezi olmuştur.

Osmanlı devlet arşivinde kayıtlarından "Salname" belgelerinden Belediyemiz 1877 yılında kurulmuştur. Kuruluşundan bu yana 19 belediye başkan göreve gelmiştir. On üç ilde büyük şehir belediyesi ve yirmi altı ilçe kurulması ile bazı kanun hükmünde kararnamelerde değişiklik yapılmasına dair 6360 sayılı kanun ile 30 Mart 2014 yerel seçimleri ile uygulanması sonucu 5 belde Belediyesi (Ova, Kınık, Yeşilköy, Kalkan, Gömbe) ve 48 köyün katılımı ile hizmet alanımız 5 km<sup>2</sup>'den 1750 km<sup>2</sup> çıkmıştır.

### Coğrafi Konumu

Yüzölçümü 1.750 km<sup>2</sup>'dir. Batıda Eşen Çayı ile Muğla'nın Seydikemer ilçesinden ayrılır. Doğuda Demre kuzeyde ise Elmalı ilçelerine komşudur. Akdeniz'de tam karşısında, 2.100 m mesafede Yunanistan'a bağlı Meis Adası bulunur. Antalya il merkezine 189 km mesafede yer alan Kaş'ın sahil uzunluğu 70 km civarındadır.

### Nüfus Yapısı

TÜİK verilerine göre 2023 yılında 64014 kişi olan Kaş nüfusunun 30952'si % 48,35 oranla kadınların; 33062'si %51,64 oranla erkeklerin oluşturduğu görülmektedir. Kaş; bu nüfusuyla Antalya'nın 19 ilçesi arasında 11. Sırasında yer almaktadır.



*TÜİK verilerine göre Kaş'ın 5 yıllık nüfus yapısı incelendiğinde nüfus artış oranları şöyledir:*

Yıl	Nüfus	Artış	Artış Oranı
2019	59.716	1.116	1.86%
2020	60.839	1.123	1.84%
2021	61.488	649	1.05%
2022	62.866	1.378	2.19%
2023	64.014	1.148	1.79%

### ❖ UYGULANMAKTA OLAN STRATEJİK PLANIN DEĞERLENDİRİLMESİ

Kaş Belediyesinin bir önceki stratejik planlama dönemine ait plan, kamu hizmeti anlayışındaki “devamlılık” ve stratejik planlama ve kalite yönetim süreçlerindeki “sürekli gelişme ve sürdürülebilirlik” ilkeleri gereği detaylı bir biçimde analiz edilmiştir.

Analizlerin temelini, 2019-2024 Stratejik Plan dâhilindeki amaç, hedef ve performansların gerçekleştirilme düzeylerinin belirlenmesi alışmaları oluşturmuştur. Süreklilik arz eden hedefler için bu belirlemenin yeni plan dönemindeki hedeflerle ilişkisellik ve yararlılık durumlarının yorumlanması analizin ikinci basamağını teşkil etmiştir. Analizin son basamağında, bu plandan yeni stratejik plana yansıtılabilecek hedeflerin nemlilik ve gerçekleştirilme derecelerine göre elenerek yeni planın ilgili yerlerine aktarılması çalışmaları yer almıştır.

Önceki Stratejik Planda dört ana tema altında belirlenen hedeflere farklı oranlarda ulaşılmış ve bu hedeflere ulaşılma durumuna göre 2025-2029 Stratejik Planı hedefleri şekillendirilmiştir. Planda yer alan yönetim ve ilişki yönetimi amacı altındaki yönetime katılımın sağlanması hedefine ulaşılmış ve bu doğrultuda 2025-2029 Stratejik Planına temel oluşturan iç ve dış paydaş toplantıları düzenlenerek stratejik planın altyapısının hazırlanması sağlanmıştır. Diğer yandan önceki stratejik Planda yer alan sosyal hayat ve kültürel gelişme, kaynak üretme ve hizmet planlama, kentsel gelişim ve yenileme konularında da ilerlemeler kaydedilmiş ve yeni plan bu ilerlemeleri destekleyecek hedefler kapsamında şekillendirilmiştir.

2020-2024 yıllarına ait tüm harcama birimlerimiz tarafından gerçekleştirilecek olan toplam 107 adet faaliyet ve projeden 84'i gerçekleştirilmiş, 2 faaliyet ve projemiz de sürecinde devam etmiştir. Bu değerlendirmeye göre 2020-2024 yıllarında Belediyemizin performansı %80 olarak gerçekleşmiştir.

Kaş Belediyesi stratejik planlarının hazırlanmasında kullanılan temel referans belgelerinden biri olan “Paydaş Görüşü Anket Raporları”, önceki planda yer alan hedeflerin belirlenmesinde belirleyici unsurlardan biri olmuştur. Paydaş Görüşü Anket Raporlarının düzenli bir biçimde genişletilerek yapılması ve belediyenin iç ve dış paydaşlarının tüm algı ve beklentilerinin sağlıklı bir biçimde ölçülebilmesi amacıyla yeni dönem stratejik planının hazırlanması sürecinde de birçok çalışma yapılmıştır.

## ❖ MEVZUAT ANALİZİ

Belediyelerinin görev, yetki ve imtiyazlarını kullanırken esas olarak almaları gereken birçok kanun ve yönetmelik bulunmaktadır. Bu çerçevede değerlendirilen kanunlar aşağıda belirtilmiştir.

### *Kanunlar Tablosu*

Kanun Adı	Kanun No
Büyükşehir Belediye Kanunu	5216
Belediye Kanunu	5393
İmar Kanunu	3194
İmar Affı Kanunu	2981 / 3290 / 3336
13 İlde 13 İlde B. Şehir Belediyesi 26 İlçe Kurulması ile Bazı Kanun ve Kanun Hükmünde Kararnemelerde Değişiklik Yapılmasına Dair Kanun	6360
Kamulaştırma Kanunu	2942
Belediye Gelirleri Kanunu	2464
Gecekondu Kanunu	775
Tebliğat Kanunu	7201
Kamu Gör. Etik Kurulu Kurulması Kanunu	5176
Hayvanları Koruma Kanunu	5193
Kamu Mali Yönetimi Kontrol Kanunu	5018
İş Kanunu	4857
Kamu İhale Sözleşmeleri Kanunu	4735
Kamu İhale Kanunu	4734
Yapı Denetim Kanunu	4708
Emlak Vergi Kanunu	1319
Memurlar ve Diğer Kamu Görevlilerinin Yargılanması Kanunu	4483
Sivil Müdafaa Kanunu	7126
Harcırah Kanunu	6245
Amme Alacaklarının Tahsil Usulü Kanunu	6183
KMYK ile Bazı Kanun ve Kanun Hükmünde Kararnemelerde Değişiklik Yapılması Kanunu	5436
Türk Ceza Kanunu	5237
Kamu Görevlileri Sendikaları Kanunu	
Asker Aileleri Yardım Kanunu	4109
B. G. Kanununda Değişiklik Yapan K.	3914
Mal Bildiriminde Bulunulması, Rüşvet ve Yolsuzluklarla Mücadele Kanunu	3628



Ölçü ve Ayarlar Kanunu	3516
Mesleki Eğitim Kanunu	3308
Hayvan Sağlığı ve Zabıtası K.	3285
Katma Değer vergisi Kanunu	3065
Kültür Tabiat Varlıkları Koruma Kanunu	2863-5226
Merkezî İdare Vergi Gelirleri Tahsilatı Kanunu	2380
Umumi Hıfzıssıhha Kanunu	1593
Su Ürünleri Kanunu	1380
Avukatlık Kanunu	1136
Devlet Memurları Kanunu	657
Harçlar Kanunu	492
Damga Vergisi Kanunu	488
Taşıt Kanunu	237
Vergi Usul kanunu	213
Genel Kadro Usulü Kanunu	190
Gelir Vergisi Kanunu	193
Sayıştay Kanunu	6085
Kat Mülkiyeti Kanunu	634
Toplu İş Sözleşmesi, Grev ve Lokavt Kanunu	2822
Dilekçe Hakkının Kullanılmasına Dair Kanun	3071
İş Yeri Açma ve Çalıştırma Kanunu	3572
Sosyal Sigortalar Kurumu Kanunu	4958
Bilgi Edinme Hakkı Kanunu	4982
Kabahatler Kanunu	5326
Sosyal Güvenlik Kurumu Kanunu	5502
Gayrimenkul kiralari Hakkında Kanun	6570
Tabii Afet Nedeniyle Meydana Gelen Hasar ve Tahribata İlişkin Hizmetlerin Yürütülmesine Dair Kanun	4123

Belediyelerin mevzuattan kaynaklanan yükümlülükleri, bu yükümlülüklerin mevzuatın hangi maddesine dayandığı ile bu yasal yükümlülüklerle ilişkin tespitler ve ihtiyaçlar mevzuat analizinde ortaya konulmuştur.

**Yönetmelikler**

Dokümanın Adı	Doküman No
Devlet Memurlarının Tedavi Yardımı ve Cenaze Giderleri Yönet.	7/6913
Disiplin Kurulları ve Disiplin Amirleri Hakkında Yönetmelik	8/5336
Kamu Kurum ve Kuruluşlarında Çalışan Personelin Kılık ve Kıyafetine Dair Yönetmelik	82/5105
Devlet Memurlarının Şikâyet ve Müracaatları Hakkında Yönetmelik7	8/5743
Devlet Memurlarının Yer Değiştirme Suretiyle Atanmalarına İlişkin Yönetmelik	83/6525
Memurlara Yapılacak Giyecek Yardımı Yönetmeliği	91/2268
Kamu Kurum ve Kuruluşlarında Görevde Yükselme ve Unvan Değişikliği Esaslarına Dair Genel Yönetmelik	99/12647
İl Özel İdareleri, Belediyeler ve İl Özel İdareleri ve Belediyelerin Kurdukları Birlik, Müessese ve İşletmelerdeki Memurların Görevde Yükselme ve Unvan Değişikliği Esaslarına Dair Yönetmelik	23952
Özürümlerin Devlet Memurluğuna Alınma Şartları İle Yapılacak Yarışma Sınavları Hakkında Yönetmelik	7754
775 sayılı Gecekondu Kanunu Uygulama Yönetmeliği	12428
2464 sayılı Belediye Gelirleri Kanununun Çeşitli Harçlarla İlgili Hükümlerinin Uygulanmasına İlişkin Yönetmelik	17435
Katı Atıkların Kontrolü Yönetmeliği	20814
Çevresel Etki Değerlendirmesi Yönetmeliği	24777
Atık Yağların Kontrolü Yönetmeliği	25353
Bitkisel Atık Yağların Kontrolü Yönetmeliği	25791
Ambalaj Atıklarının Kontrolü Yönetmeliği	26562
Hafriyat Toprağı, İnşaat ve Yıkıntı Atıklarının Kontrolü Yönetmeliği	25406
Karayolları Kenarında Yapılacak ve Açılacak Tesisler Hakkında Yönetmelik	22990
Plan Yapımına Ait Esaslara Dair Yönetmelik	18916
3194 sayılı İmar Kanununa Göre Düzenlenmiş Bulunan İmar Yönetmeliklerine Sığınaklarla İlgili Ek Yönetmelik	19910
Otopark Yönetmeliği	21624
Belediye Zabıta Yönetmeliği	26490
Ölçü ve Ölçü Aletleri Muayene Yönetmeliği	22000
Ölçü ve Ölçü Aletleri Damga Yönetmeliği	20522
İş Yeri Açma ve Çalışma Ruhsatlarına İlişkin Yönetmelik	9207
Mal Bildiriminde Bulunulması Hakkında Yönetmelik	748
Mera Yönetmeliği	23419
Yapı Denetimi Uygulama Yönetmeliği	24491

Hizmet Alımları Muayene ve Kabul Yönetmeliği	24968
Danışmanlık Hizmet Alımları Muayene ve Kabul Yönetmeliği	24968
Mal Alımları Denetim, Muayene ve Kabul İşlemlerine Dair Yönetmelik	24968
Yapım İşleri Muayene ve Kabul Yönetmeliği	24968
Yapım İşleri İhaleleri Uygulama	25226
Mal Alım İhaleleri Uygulama Yönetmeliği	25226
Hizmet Alım İhaleleri Uygulama Yönetmeliği	25226
Danışmanlık Hizmet Alım İhaleleri Uygulama Yönetmeliği	25226
Bilgi Edinme Hakkı Kanununun Uygulanmasına İlişkin Esas ve Usuller Hakkında Yönetmelik	7189
Muhasebe Yetkilisi Mutemetlerinin Görevlendirilmeleri, Yetkileri, Denetimi ve Çalışma Usul ve Esasları Hakkında Yönetmelik	26040
İç Kontrol ve Ön Mali Kontrole İlişkin Usul ve Esaslar	26040
Muhasebe Yetkililerinin Eğitimi, Sertifika Verilmesi İle Çalışma Usul ve Esasları Hakkında Yönetmelik	9912
Ön Ödeme Usul ve Esasları Hakkında Yönetmelik	9913
Strateji Geliştirme Birimlerinin Çalışma Usul ve Esasları Hakkında Yönetmelik	9972
Mahalli İdareler Bütçe ve Muhasebe Yönetmeliği	26104
Kamu İdarelerince Hazırlanacak Faaliyet Raporları Hakkında Yönetmelik	26111
Kamu İdarelerinin Kesin Hesaplarının Düzenlenmesine İlişkin Usul ve Esaslar Hakkında Yönetmelik değişikliği	26150
Kamu İdarelerinde Stratejik Planlamaya İlişkin Usul ve Esaslar Hakkında Yönetmelik	26179
İç Denetçilerin Çalışma Usul ve Esasları Hakkında Yönetmelik	10654
Dernek, Vakıf, Birlik, Kurum, Kuruluş, Sandık ve Benzeri Teşekküllere Genel Yönetim Kapsamındaki Kamu İdarelerinin Bütçelerinden Yardım Yapılması Hakkında Yönetmelik	10656
Kamu İdarelerine Ait Taşınmazların Kaydına İlişkin Yönetmelik	10970
Kamu İdarelerine Ait Taşınmazlarına Ait Tahsis ve Devri Hakkında Yönetmelik	26315
Kamu Zararlarının Tahsiline İlişkin Usul ve Esaslar Hakkında Yönetmelik	11058
Taşınır Mal Yönetmeliği	11545
Mali Hizmetler Uzmanlığı Yönetmeliği	26624
Avrupa Birliği ve Ulusular Arası Kuruluşların Kaynaklarından Kamu İdarelerine Proje Karşılığı Aktarılan Hibe Tutarlarının Harcanması ve Muhasebeleştirilmesine İlişkin Yönetmelik	26713
Hayvan Sağlığı ve Zabıtası Yönetmeliği	13838
Hayvanların Korunmasına Dair Uygulama Yönetmeliği	26166
Mahalli İdareler Harcama Belgeleri Yönetmeliği	26614

Belediye Tahsilat Yönetmeliği	9864
Belediyelerin Arsa, Konut ve İşyeri Üretimi, Tahsisi, Kiralanması ve Satışına Dair Genel Yönetmelik	25951
Belediye Meclisi Çalışma Yönetmeliği	25961
Kent Konseyi Yönetmeliği	26313
Belediye ve Bağlı Kuruluşları İle Mahalli İdare Birlikleri Norm Kadro İlke ve Standartlarına Dair Yönetmelik	26442
Binaların Yangından Korunması Hakkında Yönetmelik	4390
Kamu İdarelerince Hazırlanacak Performans Programları Hakkında Yönetmelik	26927

### ❖ ÜST POLİTİKA BELGELERİ ANALİZİ

Belediyemiz stratejik plan çalışmaları üst politika belgeleri dikkate alınarak hazırlanmıştır. Bu belgeler:

On ikinci Kalkınma Planında Mahalli İdarelerin sorumlu olduğu politika ve eylemler, Antalya- Burdur-Isparta Planlama Bölgesi 1/100.000 Ölçekli Çevre Düzeni Planına göre yapılması gerekli 1/25.000 ölçekli Çevre Düzeni Planı ve/veya 1/5000 ölçekli Nazım İmar Planı yapılması

Antalya İli, Kaş İlçesi, 1/25.000 Ölçekli Nazım İmar Planına göre alt ölçekli planların yapımı.

Antalya İli, Kaş İlçesi, Patara Özel Çevre Koruma Bölgesi 1/25.000 Ölçekli Çevre Düzeni Planı göre yapılan 1/1000 ölçekli plan uygulamaları.

Antalya İli, Kaş İlçesi, Kekova Özel Çevre Koruma Bölgesi 1/25.000 Ölçekli Çevre Düzeni Planına göre yapılan 1/1000 ölçekli plan uygulamaları.

#### *Üst Politika Belge Analizi*

Üst Politika Belgesi	İlgili Bölüm/Referans	Verilen Görev/İhtiyaçlar
Onikinci Kalkınma Planı	495.3 – 495.3 – 495.4 – 496 – 497 – 499 – 500.3 – 502 – 508.7 – 511.2 – 523 – 523.1 – 523.5 – 523.6 – 525.2 – 525.5 – 527 – 532 – 532.9 – 708 – 708.4 – 783 – 852.2 – 856.1 – 859.1 – 862.5 – 866.4 – 952.1 – 953.1 - 957 numaralı politika paragrafları	<ul style="list-style-type: none"> <li>➤ Gıda kayıp ve israfının önlenmesine yönelik farkındalık artırma çalışmaları yapılacaktır.</li> <li>➤ Yöresel ve coğrafi işaretli ürünlerin tanıtımına yönelik faaliyetler artırılabilecektir.</li> <li>➤ Tarımsal amaçlı üretici örgütlerinin beşeri ve kurumsal yapıları güçlendirilerek üretimden pazarlamaya kadar tüm süreçlerde etkin rol alabilmeleri sağlanacaktır.</li> <li>➤ Çevrenin korunması ve iklim değişikliği ile mücadele kapsamında tarım sektöründe sera gazı salımının azaltılması için çevre dostu tarımsal uygulamalar desteklenerek yaygınlaştırılacaktır.</li> <li>➤ Çiftçilerin risklerden korunması ve gelirlerinin garanti altına alınmasına yönelik uygulamaların kapsamı genişletilerek etkinleştirilecektir.</li> </ul>

		<ul style="list-style-type: none"> <li>➤ Toprağın korunması ve erozyonla mücadele için yukarı havzalarda heyelan, sel ve çığ Kontrol projeleri yürütülecektir.</li> <li>➤ Orman yangınlarını önleyici tedbirler artırılabilecek, yangınlara müdahale kapasitesi güçlendirilecektir.</li> <li>➤ Enerji verimliliği alanındaki kurumsal yapı ve insan kaynağı güçlendirilecektir.</li> <li>➤ Meskenlerde yenilenebilir enerji kaynaklarının kullanımının artırılmasına yönelik potansiyel belirlenecek, fayda-maliyet etkinliğini de içerecek şekilde atılacak adımların tespit edilmesine yönelik yol haritası oluşturulacak ve uygulamaya geçirilecektir.</li> </ul>
		<ul style="list-style-type: none"> <li>➤ Ziyaretçi başına turizm gelirinin artırılması amacıyla daha fazla gelir bırakan turizm çeşitleri geliştirilecektir.</li> <li>➤ Kamu yatırımlarına ayrılan kaynakların daha etkin şekilde kullanılması sağlanacaktır.</li> <li>➤ İhale ve denetim süreçlerinin yatırım planlamasıyla bağlantısı güçlendirilecektir.</li> <li>➤ Bulaşıcı hastalıklara, ani sağlık şoklarına, afet ve acil durumlara hazırlık ve müdahale kapasitesi güçlendirilecektir.</li> <li>➤ Küresel salgın ve afet gibi olağanüstü durumlarda sağlık hizmet sunucularının rol ve sorumluluklarını içeren yol haritaları belirlenecek, malzeme ve personel akışına ilişkin planlamalar etkin bir şekilde yapılacaktır.</li> <li>➤ Kültür ve sanata erişim ve katılım olanakları artırılabilecektir.</li> <li>➤ İmar uygulamalarında vatandaş katılımı ile şeffaflık ve hakkaniyet ilkelerini esas alan yeni imar uygulama yöntemleri geliştirilecektir.</li> <li>➤ Harita ve veri üretimi için kentsel alanlardaki konum hassasiyet altyapısı geliştirilecektir.</li> <li>➤ Gayrimenkul değer değişimlerinin takip edilmesi ve taşınmaz değer haritalarının oluşturulabilmesi için teknik altyapı geliştirilecektir.</li> <li>➤ Kaçak yapı stoku ortaya konulacak ve kaçak yapılaşmayı önleyici tedbirler alınacaktır.</li> </ul>

		<ul style="list-style-type: none"> <li>➤ Deniz çöplerine sebep olan atıkların kaynağında önlenmesi ve mevcut deniz çöplerinin deniz çevresine zararının engellenmesi amacıyla çalışmalar yürütülecektir.</li> <li>➤ Yerel yönetimlerde çalışan personelin niteliğini artırmaya yönelik eğitimler verilecektir.</li> <li>➤ Kent konseylerinin etkinleştirilmesi sağlanacaktır.</li> <li>➤ Sahipsiz hayvanların şehir hayatını olumsuz etkilemeyecek şekilde yerel yönetimlerin daha etkin çalışmasını sağlayacak uygulamalar hayata geçirilecektir.</li> </ul>
Antalya- Burdur- Isparta Planlama Bölgesi 1/100.000 Ölçekli Çevre Düzeni Planı	<ul style="list-style-type: none"> <li>• Öncelikle Çevre Düzeni Planı Yapılacak Alanlar</li> <li>• Kalkan –Kaş Planlama Alt Bölgesi</li> </ul>	<ul style="list-style-type: none"> <li>➤ 1/25.000 ölçekli çevre düzeni planı ve/veya 1/5000 ölçekli nazım imar planı yapılması</li> <li>➤ Alt ölçekli planlarda fiziksel müdahaleler ile doğal değerlerin korunarak kentsel gelişmenin kontrollü yapılması</li> </ul>
Antalya İli, Kaş İlçesi, 1/25.000 Ölçekli Nazım İmar Planı	3. Plandan Uygulamaya Geçilmesi	<ul style="list-style-type: none"> <li>➤ 1/5.000 Ölçekli Nazım Ve 1/1.000 Ölçekli Uygulama İmar Planları Yapımı</li> </ul>
Antalya İli, Kaş İlçesi, Patara Özel Çevre Koruma Bölgesi 1/25.000 Ölçekli Çevre Düzeni Planı		<ul style="list-style-type: none"> <li>➤ Planın uygulanması</li> </ul>
Antalya İli, Kaş İlçesi, Kekova Özel Çevre Koruma Bölgesi 1/25.000 Ölçekli Çevre Düzeni Planı		<ul style="list-style-type: none"> <li>➤ Planın uygulanması</li> </ul>

## ❖ FAALİYET ALANLARI İLE ÜRÜN HİZMETLERİN BELİRLENMESİ

5393 Sayılı Belediyeler Kanununda Belediyelerin yapacağı görevler belirlenmiştir. Kanunlar çerçevesinde Belediyemizin ana hizmet alanlarını şöyle belirleyebiliriz;

### *Faaliyet Alanı Ürün Hizmet Listesi*

Faaliyet Alanı	Ürün/Hizmetler
1.Kurumsal Gelişim Ve Kapasite Yönetimi	<ul style="list-style-type: none"><li>• Genel Yönetim Hizmetleri</li><li>• Mali Yönetim</li><li>• Basın ve Halkla İlişkiler</li><li>• İnsan kaynaklarının geliştirilmesi</li><li>• Katılımcı yönetim</li><li>• Belediyemiz çalışmalarını hakkında halkımızın bilgilendirilmesi</li><li>• İstek ve şikâyetlerin takibi</li></ul>
2. Modern Kentleşme Ve Kent Estetiği	<ul style="list-style-type: none"><li>• Şehir Planlama</li><li>• Kentsel Tasarım, kent estetiği, kamusal alan uygulamaları</li><li>• İnşaat ve Kaçak Yapının Kontrolü</li><li>• Yapım işlerinin projelendirilmesi</li><li>• Asfalt yolların açılması ve kaldırım yapılması</li><li>• İmar planlarının yapılması</li><li>• Hali hazır haritaların yapılması</li><li>• Kentsel dönüşüm projelerinin planlanması</li><li>• Yeni cazibe ve yatırım alanlarının oluşturulması</li><li>• Altyapı Koordinasyonu</li><li>• Rekreasyon Alanlarının Düzenlenmesi</li><li>• Park ve Yeşil Alan Hizmetleri</li></ul>
3.Toplum Huzuru Ve Kent Düzeni	<ul style="list-style-type: none"><li>• Denetim ve Güvenlik Hizmetleri</li><li>• Gürültü Kirliliği Yönetimi</li></ul>
4.Çevre Ve Sağlık Yönetimi	<ul style="list-style-type: none"><li>• Çevre Koruma Hizmetleri</li><li>• Sağlık Hizmetleri</li><li>• Veteriner Hizmetleri</li><li>• Atık Yönetimi</li><li>• Temiz ve yaşanabilir bir şehir ortamı sağlanması</li><li>• Hava Kirliliği Yönetimi</li></ul>
5.Kültürel Gelişim Ve Turizm	<ul style="list-style-type: none"><li>• Kültür Hizmetleri</li><li>• Spor Hizmetleri</li><li>• Şehrimizin tarihi ve kültürel değerlerinin tanıtımı</li><li>• Sosyal Belediyecilik</li></ul>
6. Eğitim, Kültür Ve Sosyal Yardımlar	<ul style="list-style-type: none"><li>• Eğitim Hizmetleri</li><li>• Sosyal Hizmetler</li><li>• Kültür ve sanat organizasyonları, festivaller düzenlenmesi</li><li>• Meslek kursları ile vatandaşlarımıza beceri kazandırılması</li><li>• Engelli vatandaşlarımıza taşıma hizmeti verilmesi</li><li>• Evde sağlık hizmeti verilmesi</li><li>• İhtiyaç sahibi vatandaşlarımız tespit edilerek, gıda, eğitim gibi yardımların yapılması</li></ul>

## ❖ PAYDAŞ ANALİZİ

Stratejik Planın temel unsurlarından olan katılımcılığın artırılması, belediyenin etkileşim içinde olduğu tarafların görüşlerinin alınmasına bağlı olduğu için paydaşların belirlenmesi ve paydaş görüşlerinin Stratejik Plan çalışmalarında değerlendirilmesi oldukça önemsenmiştir. Paydaşlarla yürütülecek bu çalışmalar, Stratejik Plan'ın sahiplenilmesini sağlayacak ve uygulama şansını artıracaktır. Diğer yandan, verdiğimiz kamu hizmetlerinin yararlanıcı ihtiyaçları doğrultusunda şekillendirilebilmesi için yararlanıcıların taleplerinin bilinmesi gerekir. Bu nedenle durum analizi kapsamında paydaş analizinin yapılması çok önemlidir. Belediyeler İçin Stratejik Planlama Rehberinde paydaşlar, kuruluşun ürün ve hizmetleri ile ilgisi olan, kuruluştan doğrudan veya dolaylı, olumlu ya da olumsuz yönde etkilenen veya kuruluşu etkileyen kişi, grup veya kurumlar şeklinde tanımlanmıştır. Paydaşlar, iç ve dış paydaşlar olarak sınıflandırılmaktadır.

İlk aşamada Stratejik Planlama Ekibi tarafından, iç ve dış paydaşlar belirlenmiş, ikinci aşamada iç ve dış paydaş olarak belirlenen paydaşların önceliklendirilmesi yapılmıştır. Önceliklendirme sürecinde paydaşların etki ve önem derecesi dikkate alınmıştır. Paydaşların Belediye hakkındaki görüş ve önerilerinin alınması aşamasında anket uygulaması ve yapılan görüşmeler şeklinde veri toplama yöntemi kullanılmıştır.

**İç Paydaşlar:** Belediyeden etkilenen veya belediyeyi etkileyen belediye içerisindeki kişi ve gruplardır. Belediyenin çalışanları ve yöneticileri iç paydaşlara örnek olarak verilebilir.

**Dış Paydaşlar:** Belediyeden, sunduğu ürün ve hizmetlerden yararlananlar ile belediyeden etkilenen veya belediyeyi etkileyen belediye dışındaki kişi, grup veya kurumlardır. Belediyenin hizmet verdiği şehrin sakinleri, şehirde bulunan yerli ve yabancı turistler ile şehre gelen ya da ikamet eden kişiler, şehrin ekonomisini etkileyen özel sektör kuruluşları, meslek birlikleri ve sivil toplum kuruluşları ve belediyenin bağlı kuruluşları ve şirketleri dış paydaşlara örnektir. Plan çalışmamızda paydaşlarımızın tespit edilerek, önceliklendirilerek, değerlendirilerek 9 soruluk anket hazırlanmış ve sunulan hizmetlerin değerlendirilmesi istenilmiştir. Muhtarlarımızla, Muhtarlık İşleri Müdürlüğü koordinesinde talep-şikayet analizleri yapılmış, raporlar düzenlenmiştir. Üst yönetici tarafından mahalle muhtarlarımızla toplantılar düzenlenmiş ve vatandaşlarımızı temsilen muhtarlarımızın istek, görüş ve önerileri değerlendirilmiştir.



### ***Kaş Belediyesi Paydaşlarının Öncelikleri ve Paydaş Olma Nedenleri***

Öncelik Sırası	Paydaş Adı	İç Paydaş/ Dış Paydaş	Paydaş Nedeni
1	Kaş Halkı	Dış Paydaş	Hizmeti alanlar olması nedeniyle yararlanıcılarıdır
2	Resmi Kurum ve Kuruluşlar		Hizmetin üretilmesine doğrudan ya da dolaylı katkı sağlamak
3	Kamu Kurumu Niteliğindeki Meslek Kuruluşları		Hizmet üretilmesini dolaylı etkilemek
4	Sivil Toplum Kuruluşu		
5	Esnaf ve Ticarethaneler		
6	Özel Kurum ve Kuruluşlar		
7	Muhtarlar		
8	Belediye Personeli	İç Paydaş	Hizmeti üretmek
9	Belediye Meclisi		Hizmeti üretmek ve hizmeti planlama, organize etme, kontrol etme, örgütlenme ve koordinasyon görevlerini yerine getirmesi nedeniyle iç paydaştır
10	Belediye Üst Yönetimi		
11	Birim Yöneticileri		
12	Belediye Encümeni		

#### **İç Paydaş Analiz Sonuçları**

Belediyemiz 2025-2029 Yılları Stratejik Planı kapsamında kurum içi iletişim, birim içi uyum, sosyal ve fiziksel olarak çalışma ortamı, ödüllendirme ve motivasyon, insan kaynakları yönetimi, yöneticilerle ilişkiler ve genel memnuniyet başlıklarından oluşan anket çalışması gerçekleştirilmiştir. Belediyemizin iç paydaşı olan idari yöneticiler ve çalışanlarımıza yönelik 29 soruluk anket düzenlenmiş, yapılan değerlendirmeler sonucunda çalışanlarımızın genel memnuniyet oranının yüksek olduğu görülmüştür.

Çalışanların memnuniyeti ile ilgili ankette en yüksek genel memnuniyete sahip ilk beş ifade; birim amirlerine duyulan güven, yaptığı işi severek ve zevk alarak yapmak, amirler ile çalışanlar arasında karşılıklı ve sağlıklı bir iletişim olması, birim yöneticilerinin çalışanların başarısını takdir etmesi ve çalışma mekânının fiziksel imkânları - uygunluğu yer almıştır. Çalışanların kurum hakkındaki değerlendirmeleri kapsamında belediyenin kurumsal gelişimini sağlamak için hangi alanlara ne derece önem verilmesi gerektiği sorgulanmıştır. Çalışanların değerlendirmelerine göre; kurumsal ödül ve ceza sistemi getirilmesi, çalışanlar arasında iletişimi arttırmak için sosyal aktiviteler yapılması ve çalışanların mesleklerinde gelişmelerini sağlamak için gerekli desteğin sağlanması geliştirilmesi gereken yönler olarak tespit edilmiştir.

#### **Dış Paydaş Analiz Sonuçları**

Stratejik Planlama çalışmalarında katılımcılık temel ilkelerden biri olup, Kaş Belediyesinin verdiği hizmetlerden faydalananların ihtiyaçlarına yönelik stratejilerin oluşturulabilmesi için etkileşim içinde olduğu paydaşlarının görüşlerinin alınması büyük önem taşımaktadır. Paydaş analizinin amacı, stratejik planlama çalışmalarına veri sağlamak için, kamu kurum ve kuruluşları, Üniversiteler, Sivil Toplum Kuruluşları ve vatandaşların

(vb.) Kaş Belediyesi'nin hizmetleri ile ilgili beklentilerini öğrenmek ve belediye hizmetlerinin performansını saptamaktır. Başkanlık Makamı tarafından düzenlenen Muhtar toplantıları sonucu ve Muhtarlık İşleri Müdürlüğü tarafından yapılan birebir görüşmeler neticesinde öneri ve istekler ile anket sonrası edinilen yaklaşım ve öneriler hazırlanan 2025 – 2029 Stratejik Planına yansıtılmış olup, anket çalışmalarına ilişkin paydaş listesine aşağıda yer verilmiştir.

Dış paydaşlara, belediyenin **gelecekte önem vermesi** gereken hizmet alanları ile ilgili değerlendirmeleri de sorulmuştur. Dış paydaşların tercihleri sonucunda belediyenin gelecekte önem vermesi gereken ilk beş alan; üstyapı ve tesis yapım hizmetleri, öğrencilere yönelik hizmetler, park ve dinlenme alanları, düzenli ve sağlıklı yapılaşma, kontrol ve denetim hizmetleri olarak sıralanmıştır.

**Geliştirilmesi gereken** hizmetler bölümünde de yine düzenli ve sağlıklı yapılaşma, öğrencilere yönelik hizmetler, park ve dinlenme alanları, kontrol ve denetim hizmetleri, üst yapı ve tesis yapım giderleri yer almıştır.

**Önemli ve olumlu** olan faaliyet sorulduğunda ise; temizlik ve çevre koruma hizmetleri, kültür ve sosyal hizmetler, öğrencilere yönelik hizmetler, park ve dinlenme alanları, meslek ve beceri kazandırma kursları ve sportif faaliyetlerden memnuniyet duyulduğu belirtilmiştir.

Dış paydaşlara yapılan anketlerde Konyaaltı Belediyesi'nin güçlü, zayıf yönleri ile fırsat ve tehditlerinin belirlenmesinde yer alması gereken kavramlarla ilgili görüşler alınmıştır. Anketlerin değerlendirilmesi sonucunda en yüksek puanı alan kavramlara ilerleyen bölümde yer alan geleceğe bakış bölümünde GZFT analizinde yer verilmiştir.

#### *Paydaş –Ürün/Hizmet Matrisi*

Paydaşlar	KURUMSAL HİZMETLER	SOSYAL HİZMETLER	TEMİZLİK VE ÇÖP HİZMETLERİ	KEDİ-KÖPEK BAKIM HİZMETLERİ	YAPIM VE ULAŞTIRMA HİZMETLERİ	İMAR PLAN VE RUHSATLAN DIRMA	PARK VE BAĞÇE ETLERİ	KÜLTÜR-SANAT ETKİNLİKLERİ	SOSYAL YARDIMLAR	EMLAK HİZMETLERİ
Resmi Kurum Ve Kuruluşlar	•		•		•	•				
Kamu Kurumu Niteliğindeki Meslek Kuruluşları	•		•		•	•				
Sivil Toplum Kuruluşu	•		•		•	•				
Esnaf ve Ticarethaneler		•	•		•	•		•		
Özel Kurum ve Kuruluşlar	•		•		•	•		•		
Turizmciler	•	•	•		•	•	•	•		•
Balıkçılar	•	•	•		•	•	•	•		•
Dalış Kulüpleri	•	•	•		•	•	•	•		•
Çiftçiler	•	•	•	•	•	•	•	•		•
Halk	•	•	•	•	•	•	•	•	•	•
Muhtarlar	•	•	•	•		•		•		

### Paydaşların Önceliklendirilmesi

Paydaşlar	Etki Düzeyi		Önem Düzeyi		Sonuç A-Birlikte Çalış B-Bilgilendir C-İzle D-Çıkarlarını Gözet E-İzle, Gözet
	Güçlü	Zayıf	Yüksek	Düşük	
Üst Yönetici	•		•		A/B
Belediye Meclis Üyesi	•		•		B
Belediye Müdürleri	•		•		A
Belediye memurları		•		•	A
Belediye İşçileri		•		•	E
Resmi Kurum Ve Kuruluşlar		•		•	A/E
Kamu Kurumu Niteliğindeki Meslek Kuruluşları		•		•	A/E
Sivil Toplum Kuruluşu		•		•	A/E
Esnaf ve Ticarethaneler		•		•	A/E
Özel Kurum ve Kuruluşlar		•		•	A/E
Turizmciler		•		•	A/E
Balıkçılar		•		•	A/E
Dalış Kulüpleri		•		•	A/E
Çiftçiler		•		•	A/E
Halk		•		•	A/E

### Paydaş Görüşlerinin Alınması ve Değerlendirilmesi

Belediyemizin Dış Paydaş Anketi öneri ve eleştirilerini almak değil esas olarak ürün ve hizmet sunumunun kalitesinin artırılması ile şehrin gelişimine yönelik değerlendirmelerini almak üzere hazırlanmıştır. Ancak ankete yeterli ilgi olmadığı anket sayısından tespit edilmiştir. Bu nedenle Stratejik Plan hazırlama süreci dışında da paydaşlara yönelik geniş kapsamlı anket çalışması yapılması gerekmektedir.

Dış Paydaş Anketinin sonuçları aşağıda değerlendirilmiştir:

1. Belediyemizin katı atık toplama, çevre temizlik, kültür ve sanat, ağaçlandırma, spor, kadın, çocuk ve yaşlılara yönelik hizmetlere ve faaliyetlere önem vermesi gerektiği.
2. Tarih, doğa ve denizin korunmasının ilçemiz turizmi için en önemli faktörler olduğu.
3. Göç ve kentleşmenin doğal kaynaklar ve hizmetleri doğrudan etkilediği, planlı yapılaşma ve hizmet sunumunu olumsuz etkilediği.
4. Etkin katılımcılığın sağlanması için halk, proje, imar planlama ve STK toplantıları yapılması gerektiği.

## ❖ KURULUŞ İÇİ ANALİZ

Kuruluş içi analiz insan kaynaklarının etkinlik düzeyi, kurum kültürü, teknoloji ve bilişim altyapısı, fiziki ve mali kaynaklara ilişkin analizlerin yapılarak belediyenin mevcut kapasitesinin değerlendirilmesidir.

### ☞ İnsan Kaynakları Yetkinlik Analizi

Belediyemizin teşkilat yapısı, hizmetlerin etkin sunulmasını sağlayacak yeterlikte olması dikkate alınarak oluşturulmuştur. Belediyemizin teşkilat yapısı durağan ve değişmez bir yapı durumundan çıkartılmış, teşkilat yapısına bir dinamizm kazandırılarak hizmetin, görevin ve şartların gerekliliğine göre şekillenmesi, uygulamaya konulması sağlanmıştır. Bu kapsamda belediyemizdeki yirmi dört (24) Meclis Üyesi arasından seçilmiş komisyonlar ve Başkanlık Makamına doğrudan bağlı olan sekiz (8) müdürlük bulunmaktadır. Ayrıca iki (2) Belediye Başkan Yardımcısına bağlı olarak faaliyet gösteren on bir(11) müdürlük ile birlikte, Kaş Belediyesinde hizmet veren müdürlük sayısı on dokuz (19) olmuştur.

### KAS BELEDİYESİ MECLİS ÜYELERİ



**Halil ARIKAN**



**Halil İbrahim İĞLİ**



**Erkan DEMİRCİ**



**Aşkın YENİER**



**Adil ARSLAN**



**Hacer BİLGİÇ**



**İsmail Şah YILMAZ**



**Cihan KARAGÜL**



**İbrahim NİŞANCI**



**Mehmet ÇOTUR**



**Mehmet KOCAER**



**Uğur GÜNCAN**



**Şükrü KOÇAK**



**Uğur ÜNAL**



**Recep SARICA**



**Ramazan YILDIRIM**



**Hüseyin SERTÇELİK**



**Talat BOLEL**



**Fırat DEMİRCİ**



**Mehmet KOÇYİĞİT**



**Muzaffer GÖKÇÜL**



**Nurgün ERDOĞAN**

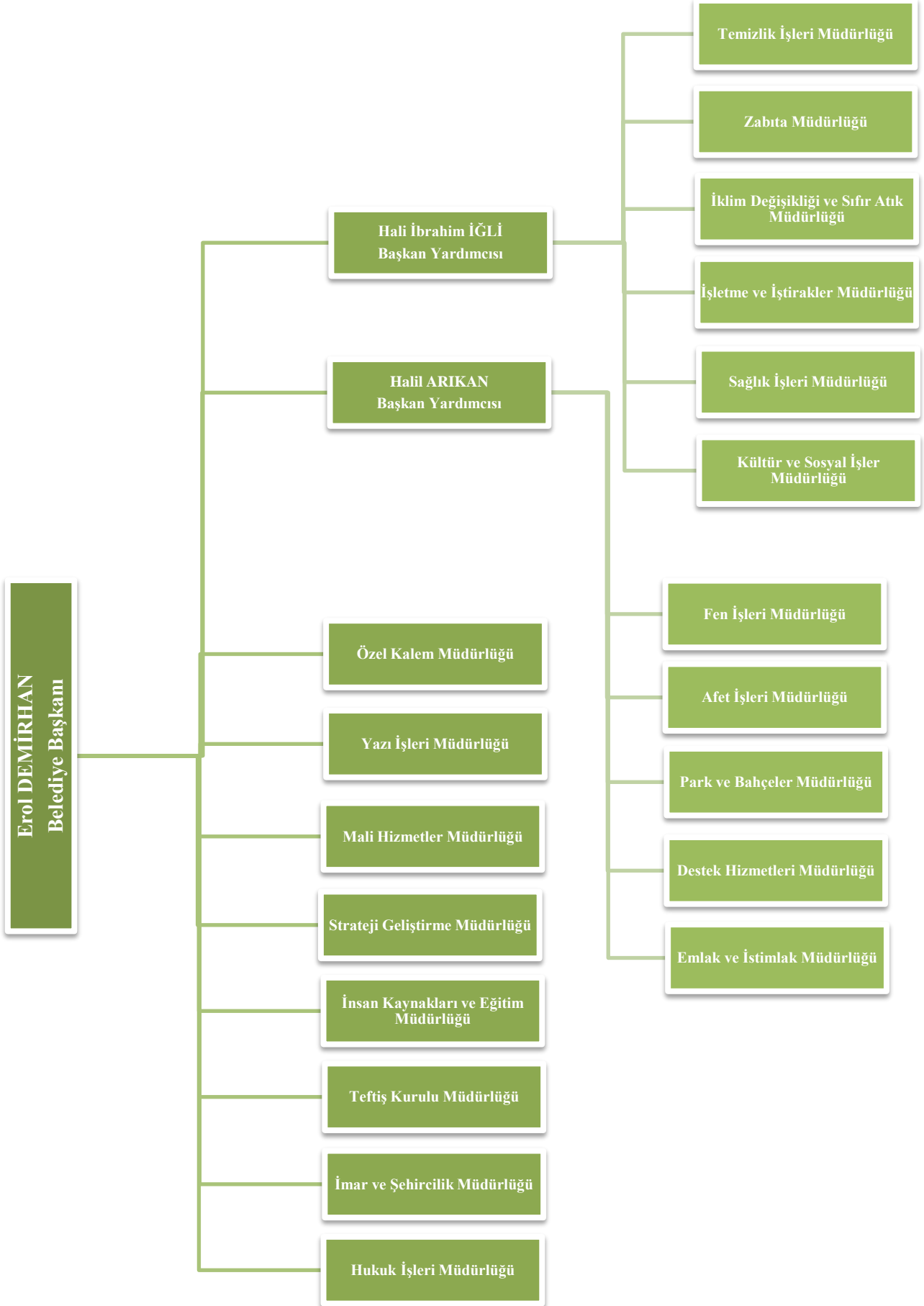


**Murat YLMAZ**



**Mehmet KESTEN**

Organizasyon şeması;



## İnsan Kaynakları Analizi

### Personel İstihdamı

Memur	Sözleşmeli Memur	Kamu İşçisi	Şirket Personeli	Toplam
73	1	18	289	381

### Personel Cinsiyet Durumu

Kadın	Erkek	Toplam
265	116	381

### Memur Personel Hizmet Sınıfı

Genel İdare Hizmetleri Sınıfı	Teknik Hizmetler Sınıfı	Sağlık Hizmetleri Sınıfı	Avukatlık Hizmetleri Sınıfı	Yardımcı Hizmetler Sınıfı	Genel Toplam
46	23	3	1	1	74

### Personel Eğitim Düzeyi

İlköğretim	Lise	Yüksekokul	Fakülte	Master-Doktora	Toplam
190	83	33	67	8	381

### Personelin Yaş Durumu

20-30 Yaş arası	31-40 Yaş Arası	41-50 Yaş Arası	50 Yaş Üzeri	Toplam
74	112	115	80	381

### Personel Dağılımı Tablosu

Birim Adı	Memur	Sürekli İşçi	Sözleşmeli Personel	Kaş Likya Ltd.Şti.	Toplam
Afet İşleri Müdürlüğü	2	-	-	-	2
Destek Hizmetleri Müdürlüğü	2	-	-	1	3
Emlak ve İstimlak Müdürlüğü	4	-	-	1	5
Fen İşleri Müdürlüğü	7	11	-	59	77
Hukuk İşleri Müdürlüğü	2	-	-	3	5
İklim Değişikliği ve Sıfır Atık Müdürlüğü	2	-	-	-	2
İmar ve Şehircilik Müdürlüğü	11	-	-	9	20
İnsan Kaynakları ve Eğitim Müdürlüğü	2	-	-	6	8
İşletme ve İştirakler Müdürlüğü	2	-	1	26	29
Kültür ve Sosyal İşler Müdürlüğü	2	-	-	12	14
Mali Hizmetler Müdürlüğü	10	2	-	8	20
Özel Kalem Müdürlüğü	2	-	-	2	4
Park ve Bahçeler Müdürlüğü	2	1	-	32	35
Sağlık İşleri Müdürlüğü	4	-	-	16	20
Strateji Geliştirme Müdürlüğü	1	-	-	1	2
Teftiş Kurulu Müdürlüğü	1	-	-	-	1
Temizlik İşleri Müdürlüğü	4	4	-	93	101
Yazı İşleri Müdürlüğü	3	-	-	2	5
Zabıta Müdürlüğü	10	-	-	14	24
Kaş Likya Ltd. Şti.	-	-	-	4	4

### ☞ Fiziki Kaynak Analizi

○ **Hizmet Birimleri;** Kaş Belediyesi'nin 2024 yılındaki hizmet ve faaliyetlerinin ekseriyeti, ana hizmet binasında ve ek hizmet binasında gerçekleştirilmiştir. Bunun yanında hizmet ve faaliyetlerin icra edildiği diğer mekânlar da mevcuttur.

*Kaş Belediyesi'ne ait hizmet birimi şu şekildedir;*

BAŞKANLIK BİNASI (ANA BİNA)		
Hizmet Veren Birimler	Adres	Konum
Danışma Evrak Kayıt Tahakkuk, Tahakkuk, Emlak, Vezne Toplantı Salonu	Andifli Mah. Atatürk Bulvarı No:18 Kaş	Zemin Kat
Başkanlık Makamı Başkan Yardımcısı Mali Hizmetler Müdürlüğü Yazı İşleri Müdürlüğü		1.Kat
Özel Kalem Müdürlüğü İmar ve Şehircilik Müdürlüğü Kaçak Yapı Birimi Numarataj Birimi Basın Birimi		2.Kat
EK HİZMET BİNASI		
Emlak ve İstimlak Müdürlüğü Hukuk İşleri Müdürlüğü Fen İşleri Müdürlüğü	Andifli Mah. Halk Konutları Sokak B Blok	1.Kat 2.Kat
Temizlik İşleri Müdürlüğü Destek Hizmetleri Müdürlüğü Strateji Geliştirme Müdürlüğü İşletme ve İştirakler Müdürlüğü Sağlık İşleri Müdürlüğü	Andifli Mah. Halk Konutları Sokak C Blok	1.Kat 2.Kat Zemin Kat
Kaş Likya Tur.İnş.GıdaTem.Taş. Mad.VeTic.LTD.ŞTİ. İnsan Kaynakları ve Eğitim Müdürlüğü	Andifli Mah. Halk Konutları Sokak D Blok	1.Kat 2.Kat
ZABITA HİZMET BİRİMİ		
Zabıta Müdürlüğü	Hükümet Caddesi No:2	1.Kat
KÜLTÜR EVİ		
Kültür ve Sosyal İşler Müdürlüğü	Necip Bey Caddesi	1.Kat
ESKİ KAŞ DEVLET HASTANESİ		
Park ve Bahçeler Müdürlüğü İklim Değişikliği ve Sıfır Atık Müdürlüğü Afet İşleri Müdürlüğü Teftiş Kurulu Müdürlüğü	Necip Bey Caddesi	1.Kat
KALKAN MAHALLESİ HİZMET BİRİMİ		
Tahsilat Birimi Zabıta Birimi Temizlik İşleri Birimi	Şehitler Caddesi No:13	2.Kat
OVA MAHALLESİ HİZMET BİRİMİ		

Tahsilat Birimi Zabıta Birimi	Belediye Caddesi	Zemin Kat
<b>OVA MAHALLESİ MAKİNA VE İKMAL HİZMET BİRİMİ</b>		
Fen İşleri Birimi Temizlik İşleri Birimi	Göl Caddesi No:13	Zemin Kat
<b>KINIK MAHALLESİ HİZMET BİRİMİ</b>		
Tahsilat Birimi Zabıta Birimi	Kınık Mah. Belediye Cad. 5/4	3.Kat
<b>GÖMBE MAHALLESİ HİZMET BİRİMİ</b>		
Fen İşleri Birimi Tahsilat Birimi Zabıta Hizmet Birimi	Cumhuriyet Meydanı No:5	Zemin Kat
<b>KASABA MAHALLESİ HİZMET BİRİMİ</b>		
Zabıta Hizmet Birimi	Elmalı Kaş yolu	Zemin Kat

○ **Hizmet Araçları;** 2024 yılında Kaş Belediyesi'nin hizmet, faaliyet ve görevleri, toplam 117 Araçla yürütülmüştür. Bu araçların 102 resmi araç; 15 ihale yoluyla kiralanan araçlardır.

*Bu araçlara ait ayrıntılı bilgi aşağıdaki tabloda belirtilmiştir;*

Taşıtın Cinsi	Belediyemize Ait Taşıt Ve İş Makinesi Listesi							
	Müdürlükler							Toplam
	Temizlik İşleri	Fen İşleri	Park Ve Bahçeler	Zabıta	Sağlık İşleri	İmar Ve Şehircilik	İşletme Ve İştirakler	
Asfalt Distribütörü	-	2	-	-	-	-	-	2
Bekoloder	-	6	-	-	-	-	-	6
Çöp Kamyonu	15	-	-	-	-	-	1	16
Damperli Kamyon	-	14	-	-	-	-	-	14
Ekskavatör	-	3	-	-	-	-	-	3
Greyder	-	3	-	-	-	-	-	3
Kamyon	2	-	-	-	-	-	-	2
Kamyonet	3	6	-	4	4	-	1	18
Lovbet(Taşıyıcı)	-	1	-	-	-	-	-	1
Minibüs	1	-	-	-	-	-	-	1
Motosiklet	1	1	3	3	-	-	-	8
Otobüs	-	-	-	2	-	-	-	2
Otomobil	1	-	1	-	-	2	1	5
Römork	-	1	-	-	-	-	-	1
Sepetli Vinç	-	-	1	-	-	-	-	1
Silindir	-	3	-	-	-	-	-	3
Su Tankeri	-	-	2	-	-	-	-	2
Tır	-	1	-	-	-	-	-	1
Traktör	-	4	2	-	-	-	-	6
Vidanjör	1	-	-	-	-	-	1	2
Yol Süpürme Aracı	2	-	-	-	-	-	-	2
Yükleyici Keççe	-	3	-	-	-	-	-	3
<b>Toplam</b>	<b>26</b>	<b>48</b>	<b>9</b>	<b>9</b>	<b>4</b>	<b>2</b>	<b>4</b>	<b>102</b>



Belediyemizce Kiralanan Taşıt Listesi	
Taşıt Cinsi	Adet
Otomobil	4
Minibüs	1
Pikap	10
<b>Toplam</b>	<b>15</b>

### ☞ Belediye Şirketi

*Belediyemizin Kurduğu ve / veya Sermaye Ortağı Olduğu Şirketler;*

Şirket Adı	Sermayesi	Ortaklık Oranı
Kaş Likya Tur. İnş. Gıd.Tem. Taş. Mad. Ve Tic. LTD. ŞTİ.	500.000 TL	Belediyeye aittir

### ☞ Teknoloji Ve Bilişim Altyapısı

#### Veri Merkezi Alt Yapısı

Sanallaştırma altyapısının kullanıldığı veri merkezinde 2 fiziksel sanallaştırma sunucu üzerinde 7 adet sanal altyapıda çalışan sunucu bulunmakta. Sunucular üzerinde ölçeklendirme ve izleme çalışmaları yapılmaktadır. Sanallaştırma platformu üzerinde kullanılmakta olan sunucular aktif prensibi ile çalışmakta olup donanımsal arızalanmalara karşı korunmaktadır. Belediyemiz kullanıcıları için 20 mb metro ethernet ile verilen internet hizmeti sunulmaktadır. Kullanılmakta olan kurumsal internet hizmeti 5651 sayılı yasaya tam uyumlu olarak gerekli olan kullanıcı logları haftalık, aylık ve yıllık olarak yedeklenerek saklanmaktadır. Sistemimizde kullanıcılarımıza kullanım ihtiyaçlarına yönelik olarak içerik ve uygulama filtreleme ile tam ve güvenli internet hizmeti sunulmaktadır. Belediyemize dış lokasyonlardan yapılan tüm erişimler kapalı devre bağlantı yönetimi daha uzak birimler sabit IP VPN ile sağlanmaktadır. Belediyemiz ana binasında kullanılan tüm sunucuların, bilgisayarların, aktif cihazların ve çevre birimlerinin verimli ve elektrik arızalarından en az etkilenecek şekilde çalışabilmesi için 20 kva'lık güç kaynağına bağlı bulunmaktadır.

#### Haberleşme Altyapısı

Belediyemizde 1 adet ana telefon santrali mevcuttur. Bu Santrale bağlı olarak IP, sayısal ve DEC telefonlar devreye alınmıştır. Belediyemizde dijital ve ip telefon kullanılmakta ve kurumsal fax hizmeti bulunmaktadır. Mail sistemi kurum bünyesinde. Sunucu yönetimi kurumca yapılmaktadır.

#### Donanım Altyapısı

Belediyemizin bilişim hizmetlerine yönelik herhangi bir birimi ve teknik elemanı bulunmamaktadır. Bu nedenle bilişim üzerine olan hizmet alımları piyasadan temin edilmektedir. Belediyemiz envanterinde 231 adet bilgisayar ve 44 adet yazıcı-tarayıcı bulunmaktadır. Bilgisayar ve yan donanımlarında meydana gelen arızaların giderilmesi sağlanmakta olup, garantinin devam ettiği durumlarda arızanın garanti kapsamında giderilmesinin takibi yapılmaktadır. Arıza nedeniyle kullanılamaz duruma gelen tamirinin mümkün olmadığı ya da tamirinin ekonomik olmadığı durumlardaki donanımın, hurdaya ayrılması sağlanmakta ve yerine alınabilecek yeni donanımlar belirlenmektedir. Gelişen bilişim teknolojileri doğrultusunda; yeni ortaya çıkan ihtiyaçlar da

değerlendirilerek mevcut olan bilgisayar ve yan donanımları güncelleştirmek ya da gerektiğinde yenisinin alınmasını sağlamak için ilgili birimlerle koordinasyon sağlanmaktadır.

### **Kurumsal Entegrasyon Altyapısı**

Belediyemiz kurumsal web sitesi dinamik yapıdadır. Müdürlüklerden gelen talepler doğrultusunda Basın Birim personeli admin paneli üzerinden güncelliği sağlamaktadır.

### **Elektronik İmza - Mobil İmza ve Elektronik Belge Yönetim Sistemi**

Elektronik Belge Yönetim Sistemi uygulaması üzerinden Belediyemiz tarafından üretilen evraklarda 5070 sayılı Elektronik İmza Kanunu'na uygun olarak elektronik imza ve mobil imza kullanılmaktadır. Kurumumuz Elektronik Belge Yönetim Sistemi uygulaması 04.01.2016 tarihinden itibaren aktif bir şekilde kullanılmaya başlanmıştır. Belediyemiz Kayıtlı Elektronik Posta adresi alınarak yazışmaların KEP üzerinden ilgili kurumlara gönderimi yapılmaktadır. (kasbelediyesi@hs01.kep.tr)

### **E-Belediyecilik**

Belediyemizin web sayfası “kas.bel.tr” adresinden vatandaşlarımız e-belediye sistemimize üye olarak ödeme işlemlerini (Emlak Vergisi, İlan Reklam, ÇTV...) belediyemize gelmeden kolayca internet üzerinden yapabilmektedirler. Ayrıca Arsa Rayiç Değerleri Sorgulama, Emlak Beyan Bilgileri Sorgulama, Sicil Bilgileri Sorgulama, Tahakkuk Bilgileri Sorgulama, Tahsilat Bilgileri Sorgulama işlemlerini e-belediye sistemi üzerinden yapabilmektedirler.

### **SMS Belediyeciliği**

Müdürlüklerden gelen etkinlik, kutlama ve bilgilendirme mesajları cep telefonlarına sms yoluyla gönderilmektedir. Kullanılan programlar ile entegresi sağlanarak modül üzerinden sms gönderilmektedir.

## ❖ MALİ KAYNAK ANALİZİ

Kaş Belediyesi'nin 2021-2023 yılları arasındaki bütçesini ve bütçe gerçekleşme rakam ve oranlarını gösteren tablo aşağıda yer almaktadır.

### Yıllara Göre Tahmini ve Gerçekleşen Gelir-Gider Bütçe Karşılaştırmaları

Yıl	Bütçe Tipi	Tahmini Bütçe	Gerçekleşen Bütçe	Gerçekleşme Oranı	Gelirin Gideri Karşılama Oranı
2020	Gelir	106.946.650,00	75.046.918,25	% 70,2	% 84,2
	Gider	106.946.650,00	89.081.307,98	% 83,3	
2021	Gelir	129.539.000,00	130.426.903,26	% 100,6	% 111
	Gider	129.539.000,00	117.604.260,30	% 90,8	
2022	Gelir	245.426.000,00	232.306.739,36	% 94,6	% 75,2
	Gider	245.426.000,00	308.763.826,63	% 125,8	
2023	Gelir	957.011.700,00	508.650.728,75	% 53,1	% 87,5
	Gider	957.011.700,00	581.172.813,72	% 60,7	

### Yıllara Göre Tahakkuk İcmali ve Tahsilat İcmalinin Karşılaştırılması

Yıl	Tahakkuk İcmali	Tahsilat İcmali	Tahakkukun Tahsilata Dönme Oranı
2020	96.151.230,06	74.700.868,21	% 77,7
2021	166.908.254,97	130.426.903,26	% 78,1
2022	271.955.441,72	232.306.739,36	% 85,4
2023	583.121.658,39	508.650.728,75	% 87,2

### Tahmini Kaynaklar

Kaynaklar	2025	2026	2027	2028	2029
Genel Bütçe					
Vergi Gelirleri	85.186.040,00	102.223.248,00	122.667.897,60	147.201.477,12	176.641.772,54
Teşebbüs ve Mülkiyet Gelirleri	266.800.000,00	320.160.000,00	384.192.000,00	461.030.400,00	553.236.480,00
Alınan Bağış ve Yardımlar ile Özel Gelirler	70.410.000,00	84.492.000,00	101.390.400,00	121.668.480,00	146.002.176,00
Diğer Gelirler	558.095.000,00	669.714.000,00	803.656.800,00	964.388.160,00	1.157.265.792,00
Sermaye Gelirleri	122.560.000,00	147.072.000,00	176.486.400,00	211.783.680,00	254.140.416,00
Alacaklardan Tahsilat	80.000,00	96.000,00	115.200,00	138.240,00	165.888,00
Red ve İadeler(-)	-131.040,00	-157.248,00	-188.697,60	-226.437,12	-271.724,54
<b>TOPLAM</b>	<b>1.103.000.000,00</b>	<b>1.323.600.000,00</b>	<b>1.588.320.000,00</b>	<b>1.905.984.000,00</b>	<b>2.287.180.800,00</b>

❖ **POLİTİK, EKONOMİK, SOSYAL, TEKNOLOJİK, YASAL VE ÇEVRESEL (PESTLE) ANALİZİ**

Stratejik Plan çalışması kapsamında gerçekleştirilen mülakat ve anket çalışmalarında, Kaş İlçesi'nin politik, ekonomik, sosyokültürel, teknolojik, yasal ve çevresel faktörleri ele alındığında yapılan şehir kurum mülakatları neticesinde etkenler/sorunlar ortaya konmuştur. Bu etkenler / sorunların Kuruma etkisi ve yapılması gereken çalışmalar belirlenmiştir. Alınan görüşlerden oluşturulan PESTLE tablosu aşağıda yer almaktadır;

Etkenler	Tespitler (Etkenler/Sorunlar)	İdareye Etkisi		Ne Yapılmalı?
		Fırsatlar	Tehditler	
POLİTİK	Hükümet Desteği	+		Üst politika belgeleri ve mevzuat doğrultusunda üst irade ile uyumlu çalışmaların sürdürülmesi
	Hizmet Politikaları	+		Vatandaşların beklentilerinin belirli tatmin aralığında tutulması adına sosyal belediyecilik anlayışı ile hizmetlerin kesintisiz sürdürülmesi
	Şeffaf Belediyecilik Anlayışı	+		Uygulama kararı alınan projeler hakkında vatandaşa ve ilgili kamu kurumlarına bilgi verilmesi
	Kurumlar Arası Ortak Hareket Bilincinin Yetersizliği		-	Kurumlar arası iletişimin artırılarak kurumların ortak paydada bütünleşmesi ve uyumlu çalışması
	Nüfus/Göçmen Politikası		-	Nüfus planlamasına yönelik gerekli önlemlerin alınması ve göçmen sayısının dengede tutulması
EKONOMİK	Küresel Ekonomik Dalgalanma		-	Ekonominin geliştirilmesi ve küresel ekonomik dalgalanmaların sebep olduğu olumsuzlukların kontrol altına alınması adına çalışmaların yapılması
	Belediye Borçlarına Yönelik Yapılandırma Yapılmaması		-	Belediye borçlarının yapılandırılmasına yönelik gerekli mevzuat çalışmalarının yapılması
	Mali Kaynakların Yetersizliği		-	Belediyelerin gelir kalemlerinin genişletilmesi ve merkezi bütçeden pay alım kriterlerinin gözden geçirilmesi
	İstihdam Alanlarının Yetersizliği		-	Yeni istihdam alanları araştırılıp, geliştirilmesi ve kariyer merkezinin aktif çalışması
SOSYAL	Sosyo-Kültürel Faaliyetlerin/Alanların Var Olması	+		Sosyo-Kültürel faaliyetlerin geliştirilmesi adına yöresel günler-programlar, sportif faaliyetler, kültür merkezleri vb. çalışmaların sürdürülebilmesi
	Tarihi Kültürel Değerlere İlişkin Tanıtım/Reklam Yetersizliği		-	Reklam-tanıtım faaliyetlerinin artırılmasına yönelik tarihi yerlere düzenlenecek gezi vb. aktivitelerin artırılması

	Kozmopolitik Yapı/ Kültürel Farklılıklar		-	İlçenin kozmopolit bir yapıya sahip olması nedeniyle her kültürü yansıtacak projeler yapılarak kültürel faaliyetlerin çeşitlendirilmesi ve artırılması
	Güvenlik Sorunları / Kötü Alışkanlıklar		-	Ailelerin bilinçlendirilmesi adına seminerlerin verilmesi, toplu çalışmaların düzenlenmesi ve gençlerin ilgi alanlarına uygun faaliyetlerin yapılması
	Sosyal Yardımlaşma	+		Dayanışma ve sosyal yardımlaşma bilincini destekleyici sosyoekonomik yoksulluk içinde bulunan kişilere yönelik sosyal çalışmaların sürdürülmesi
TEKNOLOJİK	Ar-Ge ve Teknolojik Çalışmaların Yetersizliği		-	Vatandaşlara ve personellere hızlı, etkin, verimli ve güvenilir hizmetlerin sunulması amacıyla Türkiye'deki ve Dünyadaki teknolojik gelişmeler takip edilerek Ar-Ge ve teknolojik çalışmaların geliştirilmesi
	Sosyal Medyanın Kullanımının Yaygınlaşması	+		Belediye mevcut hizmet ve yatırımlarının vatandaşlar ile paylaşılması adına sosyal medya mecralarının aktif kullanılması
	Hızlı İletişim	+		Online hizmetler geliştirilerek kurum içi ve kurum dışı iletişim hızının sürdürülebilir hale getirilmesi
YASAL	İmar Sorunları		-	Yasal çerçevede imar master planı oluşturularak mevcut sorunlara çözüm getirilmesi, dış cephe ve tabela standardının oluşturulması
	Merkezi Bütçeden Alınan Payda Nüfusun Yüksek Etkisi		-	Merkezi bütçeden pay alma kriterinin çeşitlendirilmesi
ÇEVRESEL	İmar ve yapılaşma sorunları		-	Kentsel dönüşüm gereken yerlere kentsel dönüşümün yapılması, çevresel planın oluşturulması, dikey yapılanmanın sonucunda ortaya çıkan sorunlara yönelik önlemlerin alınması
	Trafik ve Otopark Sorunları		-	Katlı veya yeraltı otoparkların yapılması, trafiğin tek yönlü olduğu yerlerde oluşabilecek tehlikelerin önüne geçilmesi amacıyla çalışmaların yapılması
	Sıfır Atık Projesi	+		Çevreyi her türlü kirlilikten arındırmak ve çevre temizliğinin sürdürülebilirliğini sağlamak adına sıfır atık projesinin tüm ilçe genelinde uygulamaya alınması

❖ **GÜÇLÜ VE ZAYIF YÖNLER İLE FIRSATLAR VE TEHDİTLER (GZFT) ANALİZİ**

Stratejik Plan çalışması kapsamında gerçekleştirilen mülakat ve anket çalışmalarında, Kaş İlçesinin Güçlü ve Zayıf yönleri ile Belediye için Fırsatlar ve Tehditlere yönelik Belediye yöneticileri, Belediye Meclisi üyeleri, muhtarlar ve Belediyenin çeşitli dış paydaşlarının görüşleri alınmıştır. Alınan görüşlerden oluşturulan GZFT tablosu aşağıda yer almaktadır;

İç Çevre		Dış Çevre	
Güçlü Yönler	Zayıf Yönler	Fırsatlar	Tehditler
Her kesimi kucaklayan, hizmette sınır tanımayan, dinleyen ve çözüm üreten bir belediyeçilik anlayışı	Norm kadro uygulaması nedeniyle gerekli personel alımının yapılamaması	Bölgemizin turizm ve tarım kenti olması	İlçemizin şehir merkezinden uzak bir konumda olması
Belediye Başkanının vatandaşa hizmete katkı sağlayan her türlü projeye destek vermesi	Arşiv sisteminin yetersiz olması	Çevre ve denizin halen doğal güzelliklerinin devam ediyor olması	Hızlı nüfus artışı, göç ve kentleşmenin doğal kaynaklar ve hizmetlerin yeterliliği üzerindeki baskısı
Çalışanlar arasında birlikte iş yapma kültürünün gelişmiş olması	Hizmet alanının geniş olmasının hizmet ulaşımı ve denetim faaliyetini olumsuz etkilemesi	Bölgemizin tarımsal ürün çeşitliliği yönünden zengin olması	Bölgeye yoğun göçün planlı yapılaşma ve hizmet sunumunu olumsuz olarak etkilemesi
	Çalışanların Performansını ölçen ve ödüllendiren nesnel bir sistemin olmaması	Bölgede yaşayan halkın eğitim seviyesinin yüksek olması	Hizmet götürülen alanının geniş olması
	Kurumsal kapasiteyi arttıracak faaliyetlerin önceliklendirilmesi		Belediye sorumluluk alanı genelinde özel mülkiyetin çoklu ve küçük parçalardan oluşması nedeniyle parsellasyon ve yapılaşma aşamalarında karşılaşılan güçlükler
	Yaz aylarında ilçe merkezinin kalabalık olması neden ile trafik sorunlarının yaşanması		Turizm nedeni ile artan temizlik, elektrik, trafik hizmetlerinin karşılanamaması

# GELECEĐE BAKIŐ

## ❖ MİSYON

Kaő'ın dođal ve kltrel zenginliklerini koruyarak, srdrlebilir ve dengeli bir kalkınma sađlamak. Vatandaőlarımıza yksek kaliteli hizmetler sunmak, sosyal ve ekonomik refahı artırmak ve evre dostu projeleri teővik ederek, yaőanabilir bir Őehir ortamı oluőturmak. Ayrıca, Őeffaf, etkin ve katılımcı bir ynetim anlayıőıyla, Kaő'ı hem yerel halk hem de ziyaretiler iin cazip ve huzurlu bir yaőam alanı haline getirmek.

## ❖ VİZYON

Kaő'ı, srdrlebilir kalkınma ve dođal gzellikleri koruma anlayıőıyla, uluslararası standartlarda yaőam kalitesine sahip, kltrel ve ekoturizmi n planda olan bir cazibe merkezi haline getirmek. Bu hedef dođrultusunda, yerel halkın yaőam kalitesini artırırken, ziyaretilere eősiz bir deneyim sunmak ve Kaő'ı, yeŐil enerji, akıllı Őehir uygulamaları ve sosyal dayanıŐma ile geleceđe taŐımak.

## ❖ TEMEL DEĐERLER

**Toplumsal Katılım:** Karar srelerinde halkın grŐlerini ve ihtiyalarını dikkate almak.

**Őeffaflık ve Hesap Verebilirlik:** Kamu kaynaklarını etkili bir Őekilde kullanmak ve ynetim srelerinde aık olmak.

**Srdrlebilirlik:** evre koruma, sosyal eŐitlik ve ekonomik verimlilik prensiplerine bađlı kalmak.

**İnovasyon:** Yaratıcı ve etkili zmler geliŐtirmek

# STRATEJİ GELİŞTİRME

## ❖ STRATEJİK PLAN ALAN, AMAÇ VE HEDEFLER

### FAALİYET ALANLARI

1. Kurumsal Gelişim Ve Kapasite Yönetimi
2. Modern Kentleşme Ve Kent Estetiği
3. Toplum Huzuru Ve Kent Düzeni
4. Çevre Ve Sağlık Yönetimi
5. Kültürel Gelişim Ve Turizm
6. Eğitim, Kültür Ve Sosyal Yardımlar

### AMAÇLAR VE HEDEFLER

**AMAÇ 1:** Günümüz koşullarında yönetim biliminin gerektirdiği, kendini sürekli geliştiren, kurumsal kaynaklarını ve kapasitesini etkin ve verimli bir biçimde kullanan, stratejik yönetime dayalı, güçlü bir kurumsal yapı oluşturmak.

- **1.1.Hedef** Kaş Belediyesinin paydaşlarından olan Kaş sakinleriyle iletişiminin güçlendirilmesi, Belediyemiz faaliyetleri hakkında vatandaşların bilgilendirilmesine yönelik iletişim ve tanıtım faaliyetlerinin geliştirilmesi
- **1.2.Hedef** Kurumumuz satın alımlarının daha ekonomik, hızlı ve şeffaf yapılmasının sağlanması, rekabet ortamının artırılması amacıyla Doğrudan teklif alımla taleplerimizin belediyemiz internet sitesi üzerinden yayınlanarak firmaların online teklif vermelerinin sağlanması
- **1.3.Hedef** Belediyemizin tanıtım faaliyetlerini, hizmetlerin bilinirliği ve vatandaşların verilen hizmetlerden haberdar olması, ilçemizde yaşayan tüm vatandaşlarımıza eşit hizmet ve destek vermek.
- **1.4.Hedef** Belediyemiz lehine veya aleyhine sonuçlanan 2024 yılından itibaren karara çıkan ve belediyemize tebliğ olan davaların gerekçeli kararlarının dijital ortamda saklanması.
- **1.5.Hedef** Personelin ihtiyacına göre eğitimlerin organize edilmesi ve gelişimin sağlanması, iş veriminin artırılması.
- **1.6.Hedef** Belediye Binalarımızda Enerji tasarrufunun sağlanması
- **1.7.Hedef** Belediyemiz gelirlerini artırmaya yönelik yöntemler geliştirerek, kurumun hizmet potansiyelinin artmasına katkı sunmak.
- **1.8.Hedef** Kurumun mali yönetim yapısını güçlendirmek.
- **1.9.Hedef** Bilgi Güvenliği, Çevre Yönetimi, İş Sağlığı ve Güvenliği ve Enerji Yönetimi konularında çalışmalar yaparak Belediyecilik hizmetlerimizin kalitesini artırmak
- **1.10.Hedef** Katılımcı, şeffaf bir yerel yönetim anlayışını geliştirmek için çalışmalarında İlçemiz vatandaşlarının daha fazla söz sahibi olmalarını sağlanması. Vatandaş memnuniyeti, halkın sorunlarına çözüm üretebilme oranı, sivil toplum örgütleri ile işbirliği, vatandaşın yönetime katılımını sağlama, hizmet kalitesinin artırılması için daha fazla toplantılar yapılması.



- **1.11.Hedef** Belediyemiz bünyesinde bütçe içi yeni işletmeler kurarak, halkımıza, yüksek karlılık oranı gözetmeyen sağlıklı, temiz, hijyenik hizmet sunmak.

**AMAÇ 2:** Kentin gelecek ihtiyaçları doğrultusunda planlama yapan, kentsel altyapı ve üstyapı ihtiyaçlarını belirli standartlarda kent estetiğine uygun olarak inşa eden, yenileyen; planlı, depreme dayanıklı, modern ve daha yaşanabilir bir şehir oluşturmak.

- **2.1.Hedef** Belediyemiz tarafından yapılması planlanan projeler için en uygun alanların tahsis edilmesi ve yapıların takibinin sağlanması
- **2.2.Hedef** İlçemiz eğitim öğretim ve okul konusunda eksikleri tamamlamak
- **2.3.Hedef** İlçemiz sınırlarında yaşamakta olan tüm vatandaşlarımıza ortak konumda bulunan modern tasarımda Pazar yerlerinin yapılması
- **2.4.Hedef** Vatandaşlarımızı kaliteli, pratik ve ekonomik şartlarda Halk ekmek ve halk et ürünleriyle buluşturabilecek bir hizmet yapısının yapılması
- **2.5.Hedef** İhtiyaç sahibi ailelerimiz ve çocuklarına yönelik “Halk Süt, Halk mama ve Yeni Doğan Destek Paketi “ projesini hayata geçirerek vatandaşlarımıza yardımcı olmak
- **2.6.Hedef** Vatandaşlarımızın ihtiyacını karşılayacak yaşlı bakım evi, yaşlı kreşi binaları yapılması.
- **2.7.Hedef** Mevcut yolların daha konforlu hale getirilmesi için zarar görmüş yolların bakım ve onarımlarının yapılması, plana dayalı yeni yollar açılması.
- **2.8.Hedef** İlçemizi modern bir görünüme kavuşturmak adına yeni kaldırımlar yapılması.
- **2.9.Hedef** İlçemizin ihtiyaç duyulan mahallelerine imar planının ve yerleşik alanların yapılması
- **2. 10.Hedef** Kaş’ın eski otogarını, otopark yaparak trafik sorunu çözmek ve ihtiyaç duyulan diğer mahallelere kapalı veya açık otopark yaparak trafiği hafifletmek
- **2.11.Hedef** Mülkiyetinin Belediyeye ait olduğu arsalarla sosyal konut projeleri yaparak ihtiyacı olan vatandaşlarımıza uygun fiyatlarla kiralama sağlanacak ve ilçemizdeki memurlar için de lojman imkânı sağlayarak konut ihtiyacı giderilecek.
- **2.12.Hedef** Kaş 15 Temmuz, Gömbe, Kasaba ve Sütleğen mahalle meydanları halkın istekleri doğrultusunda projelendirme işlemi yapılacak ve halkın kullanımına sunulacak.
- **2.13.Hedef** Vatandaşlarımızın ihtiyaçlarını karşılayacak çok amaçlı salonlar ve düğün salonlarının yapılması
- **2.14.Hedef** İlçemizin en büyük eksiği olan Sanayi Sitesi’nin yapılması ve mevcut hallerin iyileştirme çalışmalarının tamamlanması sağlanacak
- **2.15.Hedef** Belediyenin asfalt, parke ve beton ihtiyacını karşılayacak tesis kurmak
- **2.16.Hedef** Antalya Büyükşehir Belediyesi’ne ait arazide yapılması planlanan “Kaş Gıda İhtisas Organize Sanayi’nin tamamlanmasında belediyemiz olarak üzerimize düşeni yapacağız
- **2.17.Hedef** “Kent Estetiği Komisyonu” kurarak kentin ihtiyacı olan estetik ve doğal bir görüntüye sahip olmasını sağlamak. Kullanılabilir park ve yeşil alan miktarını artırmak.

**AMAÇ 3:** Sürekli ve etkin denetimlerle halkına yüksek kentsel yaşam standartları sunan, sağlıklı tüketim maddelerine ulaşılması konusunda vatandaşını koruyan, bir belediyeçilik hizmeti sunmak.

- **3.1.Hedef** İlçemiz sınırları içerisinde faaliyet gösteren ticari işletmeler ile yaşayan vatandaşlarda tüketici ve üretici bilincini geliştirerek sağlıklı üretim ve tüketim koşullarının oluşturulması.
- **3.2.Hedef** İlçemiz sınırları içerisinde içinde faaliyet gösteren tüm işletmelerin kayıt altına alınarak, Belediyemiz İlan Reklam, Çevre Temizlik Vergisi, Emlak Vergisi, Eğlence Vergisi ve Resmi Harçlar vb. gelir kaynaklarını artırarak kayıt dışı ekonomiye yönelik tüm faaliyetleri men etmek

**AMAÇ 4:** Sahip olunan doğal güzellikleri koruyan ve geliştiren, atık ve enerji yönetim sistemleri ile ilgili yeni yaklaşımlar sunan, park ve yeşil alan uygulamalarıyla çevre standartları yüksek bir kent oluşturmak ve ekolojik dengeyi bozacak kirlilikleri etkin ve çağdaş yöntemlerle ortadan kaldırarak yaşanabilir, temiz bir ilçe oluşturmak.

- **4.1.Hedef** Sürdürülebilir bir atık yönetim sistemi oluşturularak, belediyemiz sınırları içerisinde, çevre kirliliğinin önlenmesi için gerekli tedbirlerin alınması, önleyici denetim çalışmalarının modern atık yönetimi ilkeleri kapsamında hizmet sunmak (ambalaj atıkları, kırtarımalık atık yağlar, atık pil, elektronik atık, lastik atıkları, zirai ambalaj atıkları) ve atıkların geri dönüşümü toplama alanları yapmak
- **4.2.Hedef** Çevre kirliliğinin önlenmesi için gerekli tedbirlerin alınması, önleyici denetim çalışmalarının yapılması kapsamında sera ve diğer plastik atıkları üreticimizden toplayarak tesislerimizde plastik kasalara dönüştürerek düşük ücretle üreticiye sunmak
- **4.3.Hedef** İlçemiz sınırları içerisinde çevre bilincinin artırılması amacıyla atık yönetimi (ambalaj atıkları, bitkisel atık yağlar, atık piller, AEEE, tehlikeli atıklar, yeşil atıklar, hafriyat atıkları vb.), geri dönüşüm, iklim değişikliği, temiz enerji kaynakları gibi konularda eğitim çalışmaları düzenlemek
- **4.4.Hedef** İklim değişikliği ile mücadele kapsamında yenilenebilir enerji kaynaklarına yönelim, enerji tasarrufu ve Belediye ölçeğinde karbon salınımlarının azaltılması.
- **4.5.Hedef** Mevcut park ve yeşil alanların standartlara uygun olacak şekilde revize edilmesi, Kalite standartlarına uygun çocuk oyun grubu elemanları, dış mekân spor aletleri ve donatı elemanlarının kullanıldığı park sayısının artırılması, mesire alanların iyileştirilmesi
- **4.6.Hedef** İlçemiz sınırları içerisinde park ve yeşil alanlarda kullanılan ağaç, ağaçcık, mevsimlik çiçek, çalı ve yer örtücülerin “Peyzaj Bitkileri Üretim Tesisi” kurarak tamamına yakınının üretimini yapmak
- **4.7.Hedef** Güneş Enerjisi tesisi kurarak tarımsal sulamaya destek vermek ve üreticiye ücretsiz elektrik ihtiyacını karşılamak
- **4.8.Hedef** Belediyemiz bünyesinde Deniz Zabıtası birimi kurularak Deniz kirliliğine yol açan etkenleri düzenli olarak denetleyerek gerekli önlemlerin alınması sağlanacak
- **4.9.Hedef** Kaş ve Kalkan Limanları çevre düzenlemeleri yapılarak teknelere çekek yeri kazandırmak

**AMAÇ 5:** Olası doğal afet, salgın hastalık ve savaş halinde çevre, insan ve hayvan sağlığı alanlarında da modern ve hızlı hizmet sunmak.

- **5.1.Hedef** Vatandaşlarımıza yönelik olarak kaliteli, ulaşılabilir, danışmanlık ve sağlık hizmeti sunmak
- **5.2.Hedef** Atıkların çevre ve görüntü kirliliği oluşturmadan toplanmasının sağlanması
- **5.3.Hedef** İlçemize Afet Koordinasyon Merkezi kazandırarak olası afetlerde acil müdahalenin yapılması kolaylaşacak
- **5.4.Hedef** Sokak Hayvanları Sağlık ve Rehabilitasyon Merkezimizin koşullarının iyileştirilmesi ve Sokak hayvanlarının toplanması, tedavi edilmesi, aşılması, ıslahı ve insan sağlığı açısından uygun hale getirilmesi

**AMAÇ 6:** Kaş'ın kültür sanat alanlarında toplumun gelişimine, ihtiyaç ve taleplerine yönelik yüksek katılımlı etkinliklerin düzenlendiği, başta doğa turizmi olmak üzere şehrin tüm turizm potansiyelinin harekete geçirildiği ve profesyonel ya da amatör tüm branşlarda spor faaliyetlerinin yürütüldüğü bir şehre dönüştürmek.

- **6.1.Hedef** Engelli bireyler ve ailelere yönelik sosyal destek programı içinde Engelsiz Kafe açarak, el sanatlarından halk oyunlarına ritimden dramaya çeşitli alanlarda eğitim hizmetleri verilmesi
- **6.2.Hedef** Kaş Andifli mahallesindeki inşaatı devam etmekte olan Kültür Merkezini tamamlayarak hizmete sunulacak. Vatandaşların ortak kullanabilecekleri ve ihtiyaç duyulan başka mahallelere de Gençlik ve Kültür merkezi kurarak gençlere sosyal bir ortam hazırlanacak
- **6.3.Hedef** Belediyemizce yıl içerisinde çeşitli spor dallarında yarışma ve turnuvalar düzenlemek. Amatör spor kulüplerine destek olmak

**AMAÇ7:** Sosyal belediyecilik konusunda öncü, toplumun tüm kesimlerinin sosyal ihtiyaçlarını analiz eden, ihtiyaçlar doğrultusunda sosyal hayatı zenginleştirici projeler üreten, toplum ve çevre sağlığı konusunda halkının sürekli yanında olan, hayat standardı ve sosyal dayanışması yüksek bir kent oluşturmak.

- **7.1.Hedef** Kadınlarımızın gölgede kalan yeteneklerini, kıymeti bilinmeyen emeklerine değer katmak, onları birer girişimciye dönüştürerek ürettiklerinin karşılığını almalarını sağlamak
- **7.2.Hedef** İlçemizde ikamet etmekte olan; gençlerimize ve emeklilerimize belediye sosyal tesislerinden indirimli fiyatlarla faydalanabilecekleri Emekli Kart ve Genç Kart vererek sosyal ihtiyaçlarının karşılanması hedeflenmektedir
- **7.3.Hedef** Kaş Belediyesi olarak halkından gelen görüş ve çözüm önerilerini daha hızlı halletmek üst yönetime sunulacak bir bilgi bankası haline dönüştürerek, Kaş halkının yönetimde söz sahibi olmasını sağlamak.
- **7.4.Hedef** Çiftçilerimizin işlerini kolaylaştıran ceviz soyma, nar ayıklama, üzüm yıkama ve hamur yoğurma makinelerini kolaylıkla ulaşmalarını sağlamak

❖ HEDEFLENEN SORUMLU VE İŞBİRLİĞİ YAPILACAK BİRİMLER

*Hedeflerden Sorumlu ve İş Birliği Yapılacak Birimler*

Harcama Birim Kodu	Harcama Birimi Adı
01	Özel Kalem Müdürlüğü
02	İnsan Kaynakları ve Eğitim Müdürlüğü
03	Yazı İşleri Müdürlüğü
04	Strateji Geliştirme Müdürlüğü
05	Hukuk İşleri Müdürlüğü
06	Park ve Bahçeler Müdürlüğü
07	Fen İşleri Müdürlüğü
08	Mali Hizmetler Müdürlüğü
09	Zabıta Müdürlüğü
10	Destek Hizmetleri Müdürlüğü

Harcama Birim Kodu	Harcama Birimi Adı
11	İmar ve Şehircilik Müdürlüğü
12	Temizlik İşleri Müdürlüğü
13	Emlak ve İstimlak Müdürlüğü
14	İşletme ve İştirakler Müdürlüğü
15	Kültür ve Sosyal İşler Müdürlüğü
16	Sağlık İşleri Müdürlüğü
17	İklim Değişikliği ve Sıfır Atık Müdürlüğü
18	Teftiş Kurulu Müdürlüğü
19	Afet İşleri Müdürlüğü

Hedef No	HARCAMA BİRİMLERİ KODLARI																		
	01	02	03	04	05	06	07	08	09	10	11	12	13	14	15	16	17	18	19
H1.1	S							İ											
H1.2								İ		S									
H1.3	S														İ				
H1.4	İ	İ	İ	İ	S	İ	İ	İ	İ	İ	İ	İ	İ	İ	İ	İ	İ	İ	İ
H1.5	İ	S	İ	İ	İ	İ	İ	İ	İ	İ	İ	İ	İ	İ	İ	İ	İ	İ	İ
H1.6							S	İ											
H1.7	İ							S	İ										
H1.8	İ	İ	İ	S	İ	İ	İ	İ	İ	İ	İ	İ	İ	İ	İ	İ	İ	İ	İ
H1.9		S								İ						İ	İ		
H1.10	S		İ					İ	İ						İ				
H1.11							İ							S					
H2.1							İ				İ		S						
H2.2										İ			İ		S				
H2.3							S				İ		İ						
H2.4							S		İ	İ				S		İ			
H2.5									İ							S			
H2.6							S			İ	İ								
H2.7							S				İ								
H2.8							S				İ		İ						
H2.9											S								
H2.10							S				İ		İ						
H2.11							S				İ		İ						

Hedef No	HARCAMA BİRİMLERİ KODLARI																		
	01	02	03	04	05	06	07	08	09	10	11	12	13	14	15	16	17	18	19
H2.12							S				İ		İ						
H2.13							S				İ		İ						
H2.14							S				İ		İ						
H2.15							S				İ		İ						
H2.16							S			İ									
H2.17	S						İ				İ		İ						
H3.1		İ							S						İ				
H3.2								S	İ				İ						
H4.1							İ					İ						S	
H4.2									İ			S						S	
H4.3		İ										İ			İ			S	
H4.4						S						İ						İ	
H4.5						S	İ					İ		İ					
H4.6						S	İ												
H4.7							S			İ	İ								
H4.8								İ	S							İ			
H4.9						İ	İ	S											
H5.1															İ	S			
H5.2												S						İ	
H5.3							İ				İ	İ						İ	S
H5.4									İ							S			
H6.1							S								S	İ			
H6.2							S			İ	İ				İ				
H6.3	S														İ				
H7.1	İ							İ	S						S	İ			
H7.2	S														İ	İ			
H7.3	S	İ	İ	İ	İ	İ	İ	İ	İ	İ	İ	İ	İ	İ	İ	İ	İ	İ	İ
H7.4									İ						S	İ			

\*\*S: Sorumlu Birim

\*\*İ: İş Birliği Yapılacak Birim

❖ HEDEF KARTLARI

Faaliyet Alanı (F1)	KURUMSAL GELİŞİM VE KAPASİTE YÖNETİMİ						
Amaç (A1)	Günümüz koşullarında yönetim biliminin gerektirdiği, kendini sürekli geliştiren, kurumsal kaynaklarını ve kapasitesini etkin ve verimli bir biçimde kullanan, stratejik yönetime dayalı, güçlü bir kurumsal yapı oluşturmak.						
Hedef (H1.1)	Kaş Belediyesinin paydaşlarından olan Kaş sakinleriyle iletişiminin güçlendirilmesi, Belediyemiz faaliyetleri hakkında vatandaşların bilgilendirilmesine yönelik iletişim ve tanıtım faaliyetlerinin geliştirilmesi						
Performans Göstergeleri	Hedef Etkisi (%)	Plan Dönemi Başlangıç Değeri	2025	2026	2027	2028	2029
PG1.1.1 Gönderilen SMS sayısı	20	400.000	800.000	850.000	880.000	900.000	950.000
PG1.1.2 Sosyal Medya takipçi sayısı	20	50.000	55.000	55.500	60.000	65.000	65.500
PG1.1.3 WEB hizmetleri sayısı	20	5	8	10	12	15	18
Sorumlu Birim	Özel Kalem Müdürlüğü						
İşbirliği Yapılacak Birim	Mali Hizmetler Müdürlüğü						
Riskler	Maddi yetersizlik Personel Eksikliği						
Maliyet Tahmini	750.000 ,00.-TL						
Tespitler	<ul style="list-style-type: none"> <li>İlçe nüfusu baz alınırsa basılan bülten sayısındaki yetersizlik.</li> <li>Nüfusa oranla sosyal medyadaki takipçi sayısının rakamsal olarak yetersiz görülmesi.</li> </ul>						
İhtiyaçlar	<ul style="list-style-type: none"> <li>Belediye faaliyetlerinin daha fazla kitleye ulaştırılmasının sağlanması</li> <li>Sosyal medyayı daha aktif kullanarak halka 7/24 ulaşılması ve sorunların daha hızlı çözülmesinin sağlanması</li> </ul>						

Faaliyet Alanı (F1)	KURUMSAL GELİŞİM VE KAPASİTE YÖNETİMİ						
Amaç (A1)	Günümüz koşullarında yönetim biliminin gerektirdiği, kendini sürekli geliştiren, kurumsal kaynaklarını ve kapasitesini etkin ve verimli bir biçimde kullanan, stratejik yönetime dayalı, güçlü bir kurumsal yapı oluşturmak.						
Hedef (H1.2)	Satın alma işlemleri için online teklif verme sisteminin kurulması						
Performans Göstergeleri	Hedef Etkisi (%)	Plan Dönemi Başlangıç Değeri	2025	2026	2027	2028	2029
PG1.2.1 Belediyemiz web sitesi üzerinden teklif verme yazılımı hazırlanması	50	0	1	0	0	0	0
PG1.2.2 Online olarak sistemin üzerinden Müdürlüğümüzce yapılan doğrudan temin alımları için teklif alınması	50	0	30	35	40	45	50
Sorumlu Birim	Deste Hizmetleri Müdürlüğü						
İşbirliği Yapılacak Birim	Mali Hizmetler Müdürlüğü						
Riskler	<ul style="list-style-type: none"> <li>Sistemin düzgün çalışmaması</li> <li>Firmaların sistemin varlığından haberdar olmaması</li> <li>Firmaların altyapısının online teklif vermeye yeterli olmaması</li> <li>Firmaların teklif sayfasını düzenli takip etmemesi nedeniyle teklif süresini kaçırmaması ve teklif verememesi</li> </ul>						
Maliyet Tahmini	0,00.-TL						
Tespitler	<ul style="list-style-type: none"> <li>Sistemin daha ekonomik, hızlı ve rekabetçi olması</li> <li>Firmaların talebi</li> </ul>						
İhtiyaçlar	Satın alma işlemleri için online teklif verme sisteminin kurulması						

Faaliyet Alanı (F1)	KURUMSAL GELİŞİM VE KAPASİTE YÖNETİMİ							
Amaç (A1)	Günümüz koşullarında yönetim biliminin gerektirdiği, kendini sürekli geliştiren, kurumsal kaynaklarını ve kapasitesini etkin ve verimli bir biçimde kullanan, stratejik yönetime dayalı, güçlü bir kurumsal yapı oluşturmak.							
Hedef (H1.3)	Belediyemizin web sitesinde ve sosyal medyadan yapılan faaliyetleri ve hizmetleri paylaşarak vatandaşlarımıza daha çok ulaşmak							
Performans Göstergeleri	Hedef Etkisi (%)	Plan Dönemi Başlangıç Değeri	2025	2026	2027	2028	2029	
PG1.3.1 web sitesine ulaşan vatandaş sayısı	50	10.000	10.000	10.500	11.000	11.500	12.000	
PG1.3.2 Sosyal medyada duyuruların ve gönderilerin etkileşim oranı	50	%49	%50	%55	%60	%65	%70	
Sorumlu Birim	Özel Kalem Müdürlüğü							
İşbirliği Yapılacak Birim	Kültür ve Sosyal İşler Müdürlüğü							
Riskler								
Maliyet Tahmini	0,00. TL							
Tespitler	<ul style="list-style-type: none"> <li>İlçe nüfusu baz alınırsa basılan bülten sayısındaki yetersizlik.</li> <li>Nüfusa oranla sosyal medyadaki takipçi sayısının rakamsal olarak yetersiz görülmesi.</li> </ul>							
İhtiyaçlar	Sosyal medyayı daha aktif kullanarak halka 7/24 ulaşılması ve sorunların daha hızlı çözülmesinin sağlanması							



Faaliyet Alanı (F1)	KURUMSAL GELİŞİM VE KAPASİTE YÖNETİMİ						
Amaç (A1)	Günümüz koşullarında yönetim biliminin gerektirdiği, kendini sürekli geliştiren, kurumsal kaynaklarını ve kapasitesini etkin ve verimli bir biçimde kullanan, stratejik yönetime dayalı, güçlü bir kurumsal yapı oluşturmak.						
Hedef (H1.4)	Belediyemiz lehine veya aleyhine sonuçlanan 2024 yılından itibaren karara çıkan ve belediyemize tebliğ olan davaların gerekçeli kararlarının dijital ortamda saklanması.						
Performans Göstergeleri	Hedef Etkisi (%)	Plan Dönemi Başlangıç Değeri	2025	2026	2027	2028	2029
PG1.4.1 Belediyemiz lehine veya aleyhine sonuçlanan 2024 yılından itibaren karara çıkan ve belediyemize tebliğ olan davaların gerekçeli kararlarının dijital ortamda saklanması.	50	0	100	100	100	100	100
PG1.4.2 Belediye lehine sonuçlanan idari, hukuk ve ceza davalarının oranı	50	50	60	50	50	40	30
Sorumlu Birim	Hukuk İşleri Müdürlüğü						
İşbirliği Yapılacak Birim	Tüm Müdürlükler						
Riskler	Evrakların zaman içinde okunamaz hale gelmesi, kaybolması ya da tarayıcının bozulması.						
Maliyet Tahmini	9.000.000,00.-TL						
Tespitler	Zaman içinde kâğıtların yıpranması sebebiyle okunamaz hale geldiği, evrakın arşiv dosyalarından çıkarılmasının zaman kaybı yarattığı tespit edilmiştir.						
İhtiyaçlar	Kararlara daha kolay ve hızlı ulaşabilmesi için dijital ortamda arşivlenmesi gerekmektedir.						

Faaliyet Alanı (F1)	KURUMSAL GELİŞİM VE KAPASİTE YÖNETİMİ						
Amaç (A1)	Günümüz koşullarında yönetim biliminin gerektirdiği, kendini sürekli geliştiren, kurumsal kaynaklarını ve kapasitesini etkin ve verimli bir biçimde kullanan, stratejik yönetime dayalı, güçlü bir kurumsal yapı oluşturmak.						
Hedef (H1.5)	Personelin ihtiyacına göre eğitimlerin organize edilmesi ve gelişimin sağlanması, iş veriminin artırılması.						
Performans Göstergeleri	Hedef Etkisi (%)	Plan Dönemi Başlangıç Değeri	2025	2026	2027	2028	2029
PG1.5.1 Kaliteli Eğitim Sayısı	25	0	2	3	2	2	2
PG1.5.2 Mevzuat Eğitim Sayısı	25	0	2	1	2	1	1
PG1.5.3 Sağlık Eğitim Sayısı	25	0	1	2	1	1	2
PG1.5.4 Kişisel Gelişim Eğitim Sayısı	25	0	1	1	1	1	1
Sorumlu Birim	İnsan Kaynakları ve Eğitim Müdürlüğü						
İşbirliği Yapılacak Birim	Tüm Birimler						
Riskler	Eğitimi verecek uygun eğitimcinin bulunamaması veya ücretin bütçeyi aşması Personelin eğitime katılmaması						
Maliyet Tahmini	20.000,00.-TL						
Tespitler	<ul style="list-style-type: none"> <li>Personelin mevzuat konusunda eksik olduğu,</li> <li>Personelin motivasyon konusunda desteklenmesi gerektiği,</li> <li>İş Sağlığı ve Güvenliği mevzuatı gereği belirli sayıda personele eğitim verilmesini gerektiği tespit edilmiştir.</li> </ul>						
İhtiyaçlar	Belediyemiz personelinin gelişimi için düzenli eğitimlerin verilmesinin sağlanması						

Faaliyet Alanı (F1)	KURUMSAL GELİŞİM VE KAPASİTE YÖNETİMİ						
Amaç (A1)	Günümüz koşullarında yönetim biliminin gerektirdiği, kendini sürekli geliştiren, kurumsal kaynaklarını ve kapasitesini etkin ve verimli bir biçimde kullanan, stratejik yönetime dayalı, güçlü bir kurumsal yapı oluşturmak.						
Hedef (H1.6)	Belediye Binalarımızda Enerji tasarrufunun sağlanması						
Performans Göstergeleri	Hedef Etkisi (%)	Plan Dönemi Başlangıç Değeri	2025	2026	2027	2028	2029
PG1.6.1 Elektrik tüketimi tasarruf oranı	50	0	4	4	4	4	4
PG1.6.2 Su tüketimi tasarruf oranı	50	0	2	2	2	2	2
Sorumlu Birim	Fen İşleri Müdürlüğü						
İşbirliği Yapılacak Birim	Mali Hizmetler Müdürlüğü						
Riskler	<ul style="list-style-type: none"> <li>Personelin tasarruf kurallarına uymaması</li> <li>Arızaların zamanında giderilememesi</li> </ul>						
Maliyet Tahmini	10.100.000,00.-TL						
Tespitler	Elektrik ve su tüketiminin fazla olduğu tespit edilmiştir						
İhtiyaçlar	Elektrik ve su tüketiminde tasarruf sağlanması						

Faaliyet Alanı (F1)	KURUMSAL GELİŞİM VE KAPASİTE YÖNETİMİ							
Amaç (A1)	Günümüz koşullarında yönetim biliminin gerektirdiği, kendini sürekli geliştiren, kurumsal kaynaklarını ve kapasitesini etkin ve verimli bir biçimde kullanan, stratejik yönetime dayalı, güçlü bir kurumsal yapı oluşturmak.							
Hedef (H1.7)	Belediyemiz gelirlerini artırmaya yönelik yöntemler geliştirerek, kurumun hizmet potansiyelinin artmasına katkı sunmak.							
Performans Göstergeleri	Hedef Etkisi (%)	Plan Dönemi Başlangıç Değeri	2025	2026	2027	2028	2029	
PG1.7.1 Düzenlenen ödeme emirlerinin ilgililere tebliğ edilmesi	30	0	1000	1200	1400	1600	1800	
PG1.7.2 İlçemiz sınırlarında faaliyet gösteren tüm işletmelerin denetlenerek (İlan Reklam, ÇTV, Emlak Vergisi, Eğlence Vergisi vb.) vergi kaybının engellenmesi	30	1000	6000	6500	6700	7000	7500	
Sorumlu Birim	Mali Hizmetler Müdürlüğü							
İşbirliği Yapılacak Birim	Zabıta Müdürlüğü Özel Kalem Müdürlüğü							
Riskler	<ul style="list-style-type: none"> <li>Personel yetersizliği</li> <li>Sahada kullanılan programla mevcut programın uyuşmaması</li> </ul>							
Maliyet Tahmini	0,00.-TL							
Tespitler	Kayıt altına alınmayan işyerleri sebebiyle (ilan reklam, eğlence, canlı müzik, ÇTV gibi) vergi gelirlerinde kayıp yaşanması							
İhtiyaçlar	Vergi kaybının önlenmesi için teknolojik donanıma sahip saha ekibinin kurulması.							

Faaliyet Alanı (F1)	KURUMSAL GELİŞİM VE KAPASİTE YÖNETİMİ						
Amaç (A1)	Günümüz koşullarında yönetim biliminin gerektirdiği, kendini sürekli geliştiren, kurumsal kaynaklarını ve kapasitesini etkin ve verimli bir biçimde kullanan, stratejik yönetime dayalı, güçlü bir kurumsal yapı oluşturmak.						
Hedef (H1.8)	İç kontrol sisteminin ve stratejik yönetimin kurumsallaşmasını ve sürekliliğini sağlamak						
Performans Göstergeleri	Hedef Etkisi (%)	Plan Dönemi Başlangıç Değeri	2025	2026	2027	2028	2029
PG1.8.1 İç Kontrol Eylem Planının tamamlanma oranı	50	85	90	92	94	96	98
PG1.8.2 stratejilerin gerçekleştirilmesi oranı	50	85	90	92	94	96	98
Sorumlu Birim	Strateji Geliştirme Müdürlüğü						
İşbirliği Yapılacak Birim	Tüm Birimler						
Riskler	<ul style="list-style-type: none"> <li>Kurumsal kültür ve kurumsal hafızanın yeterince oluşturulamaması</li> <li>Stratejik yönetim araçlarının yeterince benimsenmemesi</li> <li>Bürokraside değişime karşı gösterilen direnç</li> </ul>						
Maliyet Tahmini	50.000,00.- TL						
Tespitler	<ul style="list-style-type: none"> <li>Mali yönetim konusunda eğitim ihtiyacının olması</li> <li>İç kontrol bağlamında yeterli çalışmaların yapılmaması</li> <li>İzleme ve değerlendirme sisteminin etkisizliği</li> </ul>						
İhtiyaçlar	İzleme ve değerlendirme sisteminin yöneticilere ve çalışanlara farklı düzeylerde bilgi sunacak bir yapıda oluşturulması						

Faaliyet Alanı (F1)	KURUMSAL GELİŞİM VE KAPASİTE YÖNETİMİ						
Amaç (A1)	Günümüz koşullarında yönetim biliminin gerektirdiği, kendini sürekli geliştiren, kurumsal kaynaklarını ve kapasitesini etkin ve verimli bir biçimde kullanan, stratejik yönetime dayalı, güçlü bir kurumsal yapı oluşturmak.						
Hedef (H1.9)	Bilgi Güvenliği, Çevre Yönetimi, İş Sağlığı ve Güvenliği ve Enerji Yönetimi konularında çalışmalar yaparak Belediyecilik hizmetlerimizin kalitesini artırmak						
Performans Göstergeleri	Hedef Etkisi (%)	Plan Dönemi Başlangıç Değeri	2025	2026	2027	2028	2029
PG1.9.1 Bilgi güvenliği eğitimi	30	2	4	4	4	5	5
PG1.9.2 İş sağlığı ve güvenliği eğitimi	30	1	2	4	5	5	5
PG1.9.3 Çevre ve enerji yönetimi konularında eğitim	40	1	2	4	5	5	5
Sorumlu Birim	İnsan Kaynakları ve Eğitim Müdürlüğü						
İşbirliği Yapılacak Birim	Destek Hizmetleri Müdürlüğü Sağlık İşleri Müdürlüğü İklim Değişikliği ve Sıfır Atık Müdürlüğü						
Riskler	<ul style="list-style-type: none"> <li>• Yönetim sistemi belge çalışmalarının zamanında bitmemesi</li> <li>• Bütçe yetersizliklerinin sebep olduğu aksamalar</li> <li>• Denetim esnasında alınabilecek majör uygunsuzlukların süreci uzatması</li> </ul>						
Maliyet Tahmini	200.000,00.-TL						
Tespitler	<ul style="list-style-type: none"> <li>• Bilgi varlıklarının korunması ve iş sürekliliğinin sağlanmasında personelin eğitilmesi ve güvenliği artırma adına çalışmalar yapılması ile ilgili taraflara güven veren, yeterli ve orantılı bilgi güvenlik kontrollerinin sağlanması</li> <li>• Çevreye duyarlı bir Belediyecilik yürütülmekle birlikte, sahip olunan sistemin belgelendirilme yoluyla daha iyi hale getirilmesi ile çevre kirliliğinin kaynaktan başlayarak kontrol altına alınması ve azaltılması,</li> <li>• Yasal ve düzenleyici şartlara uyumun artırılması, tüm çalışanlara sürdürülebilir, güvenli ve sağlıklı çalışma ortamının oluşturulması, iş sağlığı ve güvenliğinin verimli bir şekilde yürütülebilmesi için sistem kurulmasının sağlanması,</li> <li>• Enerji kaynaklarının etkin kullanımı, mevzuata uyumun sağlanması ve çevre korunması amacıyla enerji yönetim programları çerçevesinde enerji tüketiminin yönetilmesinin sağlanması, gereklilikleri tespit edilmiştir.</li> </ul>						
İhtiyaçlar	Tüm sorumluluklarımızı yerine getirdiğimizi gösterir ve vatandaşlarımızın, çalışanlarımızın, iç ve dış paydaşlarımızın kuruluşumuza duyduğu güveni pekiştirmek ve varsa eksik yanlarımızı tamamlayarak daha iyi hizmet sağlayabilmek için yönetim sistemleri standartlarıyla çalışılması						

Faaliyet Alanı (F1)	KURUMSAL GELİŞİM VE KAPASİTE YÖNETİMİ						
Amaç (A1)	Günümüz koşullarında yönetim biliminin gerektirdiği, kendini sürekli geliştiren, kurumsal kaynaklarını ve kapasitesini etkin ve verimli bir biçimde kullanan, stratejik yönetime dayalı, güçlü bir kurumsal yapı oluşturmak.						
Hedef (H1.10)	Katılımcı, şeffaf bir yerel yönetim anlayışını geliştirmek için çalışmalarında İlçemiz vatandaşlarının daha fazla söz sahibi olmalarını sağlanması. Vatandaş memnuniyeti, halkın sorunlarına çözüm üretebilme oranı, sivil toplum örgütleri ile işbirliği, vatandaşın yönetime katılımını sağlama, hizmet kalitesinin artırılması için daha fazla toplantılar yapılması.						
Performans Göstergeleri	Hedef Etkisi (%)	Plan Dönemi Başlangıç Değeri	2025	2026	2027	2028	2029
PG1.10 Kent Konseyi çalışma gruplarının toplantı sayısı	100	9	10	10	12	12	13
Sorumlu Birim	Özel Kalem Müdürlüğü						
İşbirliği Yapılacak Birim	Mali Hizmetler Müdürlüğü Yazı İşleri Müdürlüğü Kültür ve Sosyal İşler Müdürlüğü Zabıta Müdürlüğü						
Riskler	Çalışma grupları ve meclislerde toplantıda çoğunluğun sağlanamaması.						
Maliyet Tahmini	0,00.-TL						
Tespitler	Kent Konseyinde alınan kararların, Belediye Meclisine sunulması.						
İhtiyaçlar	Yürütme kurulunun onayı ile hayata geçirilen proje ve çeşitli etkinliklerde, Belediyemiz Müdürlüklerinden destek alınması.						

Faaliyet Alanı (F1)	KURUMSAL GELİŞİM VE KAPASİTE YÖNETİMİ						
Amaç (A1)	Günümüz koşullarında yönetim biliminin gerektirdiği, kendini sürekli geliştiren, kurumsal kaynaklarını ve kapasitesini etkin ve verimli bir biçimde kullanan, stratejik yönetime dayalı, güçlü bir kurumsal yapı oluşturmak.						
Hedef (H1.11)	Belediyemiz bünyesinde bütçe içi yeni işletmeler kurarak, halkımıza, yüksek karlılık oranı gözetmeyen sağlıklı, temiz, hijyenik hizmet sunmak.						
Performans Göstergeleri	Hedef Etkisi (%)	Plan Dönemi Başlangıç Değeri	2025	2026	2027	2028	2029
PG1.11.1 Kaş ve Kalkan Plajlarını genişletmek	50	0	1	0	0	1	0
PG1.11.2 Açılan İşletme Sayısı	50	0	0	0	1	0	0
PG1.11.3 Mevcut işletmelerin bakım ve onarımlarını yapmak.	50	1	1	1	1	1	1
Sorumlu Birim	İşletme ve İştirakler Müdürlüğü						
İşbirliği Yapılacak Birim	Fen İşleri Müdürlüğü						
Riskler	<ul style="list-style-type: none"> <li>Belediyemize ait arsaların projelendirmeye uygun olmaması</li> <li>Mimari ve statik projenin gerçekleştirilmesi sırasında kalifiye elemanın olmaması</li> <li>Yapım ihalesini alan firmanın işini tamamlayamaması</li> <li>Üst yönetim tarafından çeşitli nedenlerden projenin iptal edilmesi</li> <li>Ülkemizde yaşanan ekonomik krizler sebebiyle döviz kurundaki değişmelerin maliyeti yükseltmesi</li> </ul>						
Maliyet Tahmini	8.500.000,00.-TL						
Tespitler	Turizm bölgesi olan ilçemizin yeterli plajlarının bulunmaması						
İhtiyaçlar	Yerli ve yabancı turistlerin rahatlıkla ulaşabileceği alanlar oluşturulmalı						



Faaliyet Alanı (F2)	MODERN KENTLEŞME VE KENT ESTETİĞİ						
Amaç (A2)	Kentın gelecek ihtiyaçları doğrultusunda planlama yapan, kentsel altyapı ve üstyapı ihtiyaçlarını belirli standartlarda kent estetiğine uygun olarak inşa eden, yenileyen; planlı, depreme dayanıklı, modern ve daha yaşanabilir bir şehir oluşturmak.						
Hedef (H2.1)	Belediyemiz tarafından yapılması planlanan projeler için en uygun alanların tahsis edilmesi ve yapıların takibinin sağlanması						
Performans Göstergeleri	Hedef Etkisi (%)	Plan Dönemi Başlangıç Değeri	2025	2026	2027	2028	2029
PG2.1.1 Projeler için en uygun alanların tahsis edilmesi	30	0	1	0	0	0	0
PG2.1.2 Turizm amaçlı yüksekokul için tahsis edilen alan miktarı	30	0	0	1	0	0	0
PG2.1.3 Meslek Okulları için tahsis edilen alan miktarı	40	0	0	0	1	0	0
Sorumlu Birim	Emlak ve İstimlak Müdürlüğü						
İşbirliği Yapılacak Birim	Fen İşleri Müdürlüğü İmar ve Şehircilik Müdürlüğü						
Riskler	<ul style="list-style-type: none"> <li>Mülkiyetle ilgili yaşanabilecek sorunlar</li> <li>Kamulaştırma bedelinin uygun görülmemesi.</li> <li>Tahsis edilen alanın m<sup>2</sup> olarak yeterli olmaması.</li> <li>Proje için düşünülen alanın Belediyemize tahsis edilmemesi.</li> </ul>						
Maliyet Tahmini	2.500.000,00.-TL						
Tespitler	Uygulanacak olan projeler için şehir planlamasına uygun tahsislerin yapılması gerekmektedir.						
İhtiyaçlar	Belediyemiz tarafından gerçekleştirilmesi planlanan projeler için mülkiyeti belediyemize veya kurumlara ait olan alanlar içerisinde en uygun alanlar belirlenmelidir.						

Faaliyet Alanı (F2)	MODERN KENTLEŞME VE KENT ESTETİĞİ						
Amaç (A2)	Kentın gelecek ihtiyaçları doğrultusunda planlama yapan, kentsel altyapı ve üstyapı ihtiyaçlarını belirli standartlarda kent estetiğine uygun olarak inşa eden, yenileyen; planlı, depreme dayanıklı, modern ve daha yaşanabilir bir şehir oluşturmak.						
Hedef (H2.2)	İlçemizin eğitim, öğretim ve okul konusunda eksikleri tamamlamak						
Performans Göstergeleri	Hedef Etkisi (%)	Plan Dönemi Başlangıç Değeri	2025	2026	2027	2028	2029
PG2.2.1 Kütüphanenin gerekli eksik ekipmanların giderilmesi	50	0	1	0	1	0	1
PG2.2.2 Meslek Yüksekokulu için Projelendirme yapmak	50	0	0	1	1	0	0
Sorumlu Birim	Kültür ve Sosyal İşler Müdürlüğü						
İşbirliği Yapılacak Birim	Emlak ve İstimlak Müdürlüğü Destek Hizmetleri Müdürlüğü						
Riskler	<ul style="list-style-type: none"> <li>• Uygun alanların oluşturulamaması</li> <li>• İhtiyaç sahiplerine ulaşılabilmesi</li> <li>• Bütçe yetersizliği</li> <li>• Projenin zamanında tamamlanamaması</li> </ul>						
Maliyet Tahmini	100.000,00. -TL						
Tespitler	Bölgede ücretsiz kitap okuma alanlarının yetersizliği						
İhtiyaçlar	Bölge halkının kültür seviyesinin yükselmesine katkı koyulması						

Faaliyet Alanı (F2)	MODERN KENTLEŞME VE KENT ESTETİĞİ						
Amaç (A2)	Kentın gelecek ihtiyaçları doğrultusunda planlama yapan, kentsel altyapı ve üstyapı ihtiyaçlarını belirli standartlarda kent estetiğine uygun olarak inşa eden, yenileyen; planlı, depreme dayanıklı, modern ve daha yaşanabilir bir şehir oluşturmak.						
Hedef (H2.3)	İlçemiz sınırlarında yaşamakta olan tüm vatandaşlarımıza ortak konumda bulunan modern tasarımda Pazar yerlerinin yapılması						
Performans Göstergeleri	Hedef Etkisi (%)	Plan Dönemi Başlangıç Değeri	2025	2026	2027	2028	2029
PG2.3.2 Kaş Pazar Yeri Projelendirme	50	1	0	1	0	0	0
PG2.3.3 Diğer mahallelerde Pazar Yeri Projelendirme	50	2	0	0	1	1	0
Sorumlu Birim	Fen İşleri Müdürlüğü						
İşbirliği Yapılacak Birim	İmar ve Şehircilik Müdürlüğü Emlak ve İstimlak Müdürlüğü						
Riskler	<ul style="list-style-type: none"> <li>• Belediyemize ait arsaların projelendirmeye uygun olmaması</li> <li>• Mimari ve statik projenin gerçekleştirilmesi sırasında kalifiye elemanın olmaması</li> <li>• Yapım ihalesini alan firmanın işini tamamlayamaması</li> <li>• Üst yönetim tarafından çeşitli nedenlerden projenin iptal edilmesi</li> <li>• Ülkemizde yaşanan ekonomik krizler sebebiyle döviz kurundaki değişmelerin maliyeti yükseltmesi</li> </ul>						
Maliyet Tahmini	0,00. -TL						
Tespitler	<ul style="list-style-type: none"> <li>• Uygulanacak olan projeler için şehir planlamasına uygun tahsislerin yapılması gerekmektedir.</li> <li>• İlçemiz sınırlarında yaşamakta olan tüm vatandaşlarımıza ortak konumda bulunan modern tasarımda Pazar yerlerinin eksikliği</li> </ul>						
İhtiyaçlar	Vatandaşlarımıza pazar hizmetinin verileceği bir yapının yapılması.						

Faaliyet Alanı (F2)	MODERN KENTLEŞME VE KENT ESTETİĞİ						
Amaç (A2)	Kentın gelecek ihtiyaçları doğrultusunda planlama yapan, kentsel altyapı ve üstyapı ihtiyaçlarını belirli standartlarda kent estetiğine uygun olarak inşa eden, yenileyen; planlı, depreme dayanıklı, modern ve daha yaşanabilir bir şehir oluşturmak.						
Hedef (H2.4)	Vatandaşlarımızı kaliteli, pratik ve ekonomik şartlarda Halk Ekmek ve Halk Et ürünleriyle buluşturabilecek bir hizmet yapısının yapılması						
Performans Göstergeleri	Hedef Etkisi (%)	Plan Dönemi Başlangıç Değeri	2025	2026	2027	2028	2029
PG2.4.1 Halk Ekmek Fırın inşaatı	25	0	0	1	0	0	0
PG2.4.2 Dağıtılan Ekmek Adedi	25	0	0	25.000	30.000	35.000	38.000
PG2.4.3 Halk Et için hayvan yetiştiriciliği	25	0	0	1	0	0	0
PG2.4.4 Dağıtılan Et Ton	25	0	0	5	10	15	20
Sorumlu Birim	Fen İşleri Müdürlüğü – İşletme ve İştirakler Müdürlüğü						
İşbirliği Yapılacak Birim	Antalya Büyükşehir Belediyesi Destek Hizmetleri Müdürlüğü Sağlık İşleri Müdürlüğü Zabıta Müdürlüğü						
Riskler	<ul style="list-style-type: none"> <li>• Belediyemize ait arsaların projelendirmeye uygun olmaması</li> <li>• Mimari ve statik projenin gerçekleştirilmesi sırasında kalifiye elemanın olmaması</li> <li>• Yapım ihalesini alan firmanın işini tamamlayamaması</li> <li>• Üst yönetim tarafından çeşitli nedenlerden projenin iptal edilmesi</li> <li>• Ülkemizde yaşanan ekonomik krizler sebebiyle döviz kurundaki değişmelerin maliyeti yükseltmesi</li> <li>• Hayvan sağlığı ve iklim şartlarının olumsuz etkileri</li> </ul>						
Maliyet Tahmini	0,00.-TL						
Tespitler	Vatandaşlarımızın güvenilir, sağlıklı ve ucuz ürünlere ulaşımın zor olması						
İhtiyaçlar	Ekonomik koşulların uygun olmaması						

Faaliyet Alanı (F2)	MODERN KENTLEŞME VE KENT ESTETİĞİ						
Amaç (A2)	Kentın gelecek ihtiyaçları doğrultusunda planlama yapan, kentsel altyapı ve üstyapı ihtiyaçlarını belirli standartlarda kent estetiğine uygun olarak inşa eden, yenileyen; planlı, depreme dayanıklı, modern ve daha yaşanabilir bir şehir oluşturmak.						
Hedef (H2.5)	İhtiyaç sahibi ailelerimiz ve çocuklarına yönelik “Halk Süt, Halk Mama ve Yeni Doğan Destek Paketi “ projesini hayata geçirerek vatandaşlarımıza yardımcı olmak						
Performans Göstergeleri	Hedef Etkisi (%)	Plan Dönemi Başlangıç Değeri	2025	2026	2027	2028	2029
PG2.5.1 Halk Süt Tüketim miktarı (adet)	30	0	0	10.000	11.000	12.000	13.000
PG2.5.2 Halk Mama Tüketim miktarı (adet)	30	0	0	10.000	11.000	12.000	13.000
PG2.5.3 Yeni Doğan Destek Paketi (adet)	40	500	500	550	600	650	700
Sorumlu Birim	Sağlık İşleri Müdürlüğü						
İşbirliği Yapılacak Birim	Antalya Büyükşehir Belediyesi Zabıta Müdürlüğü						
Riskler	<ul style="list-style-type: none"> <li>Ülkemizde yaşanan ekonomik krizler sebebiyle döviz kurundaki değişmelerin maliyeti yükseltmesi</li> </ul>						
Maliyet Tahmini	10.000,00.-TL						
Tespitler	Yeni doğan, yaşlılar ve ihtiyaç sahiplerininin maddi imkânsızlıkları						
İhtiyaçlar	Sosyal belediyecilik anlayışı						

Faaliyet Alanı (F2)	MODERN KENTLEŞME VE KENT ESTETİĞİ						
Amaç (A2)	Kentın gelecek ihtiyaçları doğrultusunda planlama yapan, kentsel altyapı ve üstyapı ihtiyaçlarını belirli standartlarda kent estetiğine uygun olarak inşa eden, yenileyen; planlı, depreme dayanıklı, modern ve daha yaşanabilir bir şehir oluşturmak.						
Hedef (H2.6)	Vatandaşlarımızın ihtiyaçını karşılayacak yaşlı bakım evi, yaşlı kreşi binaları yapılması.						
Performans Göstergeleri	Hedef Etkisi (%)	Plan Dönemi Başlangıç Değeri	2025	2026	2027	2028	2029
PG2.6.1 Yaşlı bakım evi Projelendirmesi	50	0	0	1	0	0	0
PG2.6.2 Yaşlı Kreşinin Projelendirmesi	50	0	0	1	0	0	0
Sorumlu Birim	Fen İşleri Müdürlüğü						
İşbirliği Yapılacak Birim	İmar ve Şehircilik Müdürlüğü Destek Hizmetleri Müdürlüğü						
Riskler	<ul style="list-style-type: none"> <li>• Belediyemize ait arsaların projelendirmeye uygun olmaması</li> <li>• Mimari ve statik projenin gerçekleştirilmesi sırasında kalifiye elemanın olmaması</li> <li>• Yapım ihalesini alan firmanın işini tamamlayamaması</li> <li>• Üst yönetim tarafından çeşitli nedenlerden projenin iptal edilmesi</li> <li>• Ülkemizde yaşanan ekonomik krizler sebebiyle döviz kurundaki değişmelerin maliyeti yükseltmesi</li> </ul>						
Maliyet Tahmini	0,00.-TL						
Tespitler	İlçemizdeki yaşlıların sosyal alanlarının bulunmaması ve bakıma muhtaç olanların ihtiyaçlarının karşılanmaması						
İhtiyaçlar	Yaşlıların daha iyi şartlarda bakılması ve ihtiyaçlarının giderilmesi						

Faaliyet Alanı (F2)	MODERN KENTLEŞME VE KENT ESTETİĞİ						
Amaç (A2)	Kentın gelecek ihtiyaçları doğrutusunda planlama yapan, kentsel altyapı ve üstyapı ihtiyaçlarını belirli standartlarda kent estetiğine uygun olarak inşa eden, yenileyen; planlı, depreme dayanıklı, modern ve daha yaşanabilir bir şehir oluşturmak.						
Hedef (H2.7)	Mevcut yolların daha konforlu hale getirilmesi için zarar görmüş yolların bakım ve onarımlarının yapılması, plana dayalı yeni yollar açılması.						
Performans Göstergeleri	Hedef Etkisi (%)	Plan Dönemi Başlangıç Değeri	2025	2026	2027	2028	2029
PG2.7.1 Beton Parke Kaplama Yapılan Yol Miktarı (m <sup>2</sup> )	25	1000	40.000	30.000	30.000	30.000	30.000
PG2.7.2 Asfalt yapılan yol miktarı (km)	25	50	200	150	100	100	50
PG2.7.3 açılan stabilize yol miktarı (km)	25	1	2	3	3	4	4
Sorumlu Birim	Fen İşleri Müdürlüğü						
İşbirliği Yapılacak Birim	İmar ve Şehircilik Müdürlüğü						
Riskler	<ul style="list-style-type: none"> <li>• Ülkemizde yaşanan ekonomik krizler sebebiyle döviz kurundaki değışmelerin maliyeti yükseltmesi</li> <li>• İmar Planının bulunmaması</li> <li>• İmar planı olan yerlerde uygulamanın yapılmaması</li> </ul>						
Maliyet Tahmini	35.000.000,00.-TL						
Tespitler	<ul style="list-style-type: none"> <li>• Kırsal mahallelerdeki yol alt ve üst yapı eksiklikleri</li> <li>• Su ve kanalizasyon alt yapısı ile üst yapı yapımındaki eşgüdüm eksikliği</li> <li>• Yapım işleri maliyetlerinin yüksek olması</li> <li>• Taleplerin karşılanamaması</li> </ul>						
İhtiyaçlar	<ul style="list-style-type: none"> <li>• Planlı çalışmalara geçilmesi</li> <li>• Diğer kurumlarla birlikte çalışmanın sağlanması</li> <li>• Yeterli ödeneğin tahsisi</li> </ul>						

Faaliyet Alanı (F2)	MODERN KENTLEŞME VE KENT ESTETİĞİ						
Amaç (A2)	Kentın gelecek ihtiyaçları doğrultusunda planlama yapan, kentsel altyapı ve üstyapı ihtiyaçlarını belirli standartlarda kent estetiğine uygun olarak inşa eden, yenileyen; planlı, depreme dayanıklı, modern ve daha yaşanabilir bir şehir oluşturmak.						
Hedef (H2.8)	İlçemizi modern bir görünüme kavuşturmak adına yeni kaldırımlar yapılması.						
Performans Göstergeleri	Hedef Etkisi (%)	Plan Dönemi Başlangıç Değeri	2025	2026	2027	2028	2029
PG2.8.1 Engelli ulaşımına uygun yapılan kaldırım uzunluğu(m <sup>2</sup> )	100	0	2.000	3.000	4.000	4.000	4.500
Sorumlu Birim	Fen İşleri Müdürlüğü						
İşbirliği Yapılacak Birim	İmar ve Şehircilik Müdürlüğü Emlak ve İstimlak Müdürlüğü						
Riskler	Bütçe olanaklarının yetersiz kalması						
Maliyet Tahmini	1.000.000,00.-TL						
Tespitler	<ul style="list-style-type: none"> <li>Yeni yapılaşmalar nedeni ile kaldırım ihtiyacının olması</li> <li>Dış etkenlerden dolayı zamanla tahribatların oluşması</li> <li>Avrupa Birliği Standartlarına uyumsuz yerlerin bulunması</li> </ul>						
İhtiyaçlar	Kamu yararı ve yaya güvenliği adına, kaldırımların Avrupa Birliği standartlarına uygun ve konforlu hale getirilmesi için yenilenmesi						



Faaliyet Alanı (F2)	MODERN KENTLEŞME VE KENT ESTETİĞİ							
Amaç (A2)	Kentın gelecek ihtiyaçları doğrultusunda planlama yapan, kentsel altyapı ve üstyapı ihtiyaçlarını belirli standartlarda kent estetiğine uygun olarak inşa eden, yenileyen; planlı, depreme dayanıklı, modern ve daha yaşanabilir bir şehir oluşturmak.							
Hedef (H2.9)	İlçemizin ihtiyaç duyulan mahallelerine imar planının ve yerleşik alanların yapılması							
Performans Göstergeleri	Hedef Etkisi (%)	Plan Dönemi Başlangıç Değeri	2025	2026	2027	2028	2029	
PG2.9.1 Planlı Yerleşim Alanı Oranı	10	0,005	0,005	0,004	0,003	0,003	0,002	
PG2.9.2 Ruhsat verilen bina sayısı	10	160	160	170	180	190	190	
PG2.9.3 Tespit edilen ruhsatsız bina sayısı	20	450	500	500	450	400	350	
PG2.9.4 Yapılan 18. madde uygulaması	20	1	1	1	1	1	1	
PG2.9.5 1/5000 Plan taslakları hazırlanması	20	0	2	3	4	4	0	
PG2.9.6 1/1000 plan taslakları hazırlanması	20	0	1	2	3	3	0	
Sorumlu Birim	İmar ve Şehircilik Müdürlüğü							
İşbirliği Yapılacak Birim	Antalya Büyükşehir Belediyesi							
Riskler	İmar planlarının yapım ve kesinleşme sürecinin bilinmemesi							
Maliyet Tahmini	550.000,00.-TL							
Tespitler	<ul style="list-style-type: none"> <li>İmar parseli üretilememesi</li> <li>Dava konusu olan planların kesinleşmemesi</li> <li>Mülkiyet sorunları</li> <li>Ruhsatsız yapılaşma</li> </ul>							
İhtiyaçlar	<ul style="list-style-type: none"> <li>İmar planı ve uygulamaların hızlandırılması</li> <li>Kadastral sorunların çözülmesi</li> <li>Diğer kurumlarla olan işlerin hızlandırılması</li> </ul>							

Faaliyet Alanı (F2)	MODERN KENTLEŞME VE KENT ESTETİĞİ						
Amaç (A2)	Kentın gelecek ihtiyaçları doğrultusunda planlama yapan, kentsel altyapı ve üstyapı ihtiyaçlarını belirli standartlarda kent estetiğine uygun olarak inşa eden, yenileyen; planlı, depreme dayanıklı, modern ve daha yaşanabilir bir şehir oluşturmak.						
Hedef (H2.10)	Kaş'ın eski otogarını, otopark yaparak trafik sorunu çözmek ve ihtiyaç duyulan diğerk mahallelere kapalı veya açık otopark yaparak trafiğı hafifletmek						
Performans Göstergeleri	Hedef Etkisi (%)	Plan Dönemi Başlangıç Değeri	2025	2026	2027	2028	2029
PG2.10.1 Eski otogarı otopark haline getirmek	50	0	0	0	1	0	0
PG2.10.2 ihtiyaç olan mahallelere otopark alanı yapmak	50	0	0	0	0	1	0
Sorumlu Birim	Fen işleri Müdürlüğü						
İşbirliğı Yapılacak Birim	İmar ve şehircilik müdürlüğü Emlak ve istimlak müdürlüğü						
Riskler	<ul style="list-style-type: none"> <li>Bütçe olanaklarının yetersiz kalması</li> <li>Devletten yeterli maddi destek sağlanamaması</li> </ul>						
Maliyet Tahmini	0,00.-TL						
Tespitler	<ul style="list-style-type: none"> <li>Kamusal alanların yetersizliğı</li> <li>Ödenek yetersizliğı</li> </ul>						
İhtiyaçlar	<ul style="list-style-type: none"> <li>Proje yerlerinin tespit edilmesi</li> <li>Etüt ve proje işlerinin yapılması</li> <li>İhale işlem dosyasının hazırlanması</li> </ul>						

Faaliyet Alanı (F2)	MODERN KENTLEŞME VE KENT ESTETİĞİ						
Amaç (A2)	Kentın gelecek ihtiyaçları doğrultusunda planlama yapan, kentsel altyapı ve üstyapı ihtiyaçlarını belirli standartlarda kent estetiğine uygun olarak inşa eden, yenileyen; planlı, depreme dayanıklı, modern ve daha yaşanabilir bir şehir oluşturmak.						
Hedef (H2.11)	Mülkiyetinin Belediyeye ait olduđu arsalara sosyal konut projeleri yaparak ihtiyaç olan vatandaşlarımıza uygun fiyatlarla kiralama sağlanacak ve ilçemizdeki memurlar için de lojman imkanı sağlayarak konut ihtiyaç giderilecek						
Performans Göstergeleri	Hedef Etkisi (%)	Plan Dönemi Başlangıç Değeri	2025	2026	2027	2028	2029
PG2.11.1 Yapılan Sosyal konut sayısı (adet)	50	0	0	0	0	1	0
PG2.11.2 Yapılan Lojman sayısı (adet)	50	0	0	0	0	0	1
Sorumlu Birim	Fen İşleri Müdürlüğü						
İşbirliği Yapılacak Birim	İmar ve Şehircilik Müdürlüğü Emlak v e İstimlak Müdürlüğü						
Riskler	<ul style="list-style-type: none"> <li>Bütçe olanaklarının yetersiz kalması</li> <li>Devletten yeterli maddi destek sağlanamaması</li> </ul>						
Maliyet Tahmini	0,00.-TL						
Tespitler	<ul style="list-style-type: none"> <li>Kamusal alanların yetersizliğı</li> <li>Ödenek yetersizliğı</li> </ul>						
İhtiyaçlar	<ul style="list-style-type: none"> <li>Proje yerlerinin tespit edilmesi</li> <li>Etüt ve proje işlerinin yapılması</li> <li>İhale işlem dosyasının hazırlanması</li> </ul>						

Faaliyet Alanı (F2)	MODERN KENTLEŞME VE KENT ESTETİĞİ						
Amaç (A2)	Kentın gelecek ihtiyaçları doğrutusunda planlama yapan, kentsel altyapı ve üstyapı ihtiyaçlarını belirli standartlarda kent estetiğine uygun olarak inşa eden, yenileyen; planlı, depreme dayanıklı, modern ve daha yaşanabilir bir şehir oluşturmak.						
Hedef (H2.12)	Kaş 15 Temmuz, Gömbe, Kasaba ve Sütleğen mahalle meydanları halkın istekleri doğrutusunda projelendirme işlemi yapılacak ve halkın kullanımına sunulacak.						
Performans Göstergeleri	Hedef Etkisi (%)	Plan Dönemi Başlangıç Değeri	2025	2026	2027	2028	2029
PG2.12.1 Meydan düzenleme sayısı	20	0	1	1	1	1	1
Sorumlu Birim	Fen İşleri Müdürlüğü						
İşbirliği Yapılacak Birim	İmar ve Şehircilik Müdürlüğü Emlak ve İstimlak Müdürlüğü						
Riskler	<ul style="list-style-type: none"> <li>Kamulaştırma ve imar uygulamalarının sonuçlarının bilinmemesi</li> <li>Ödenek yetersizliği</li> </ul>						
Maliyet Tahmini	25.000.000,00.-TL						
Tespitler	<ul style="list-style-type: none"> <li>Kamusal alanların yetersizliği</li> <li>Ödenek yetersizliği</li> </ul>						
İhtiyaçlar	<ul style="list-style-type: none"> <li>Proje yerlerinin tespit edilememesi</li> <li>Etüt ve proje işlerinin yapılması</li> <li>Yapım işlem dosyasının hazırlanması</li> </ul>						

Faaliyet Alanı (F2)	MODERN KENTLEŞME VE KENT ESTETİĞİ						
Amaç (A2)	Kentın gelecek ihtiyaçları doğrultusunda planlama yapan, kentsel altyapı ve üstyapı ihtiyaçlarını belirli standartlarda kent estetiğine uygun olarak inşa eden, yenileyen; planlı, depreme dayanıklı, modern ve daha yaşanabilir bir şehir oluşturmak.						
Hedef (H2.13)	Vatandaşlarımızın ihtiyaçlarını karşılayacak çok amaçlı salonlar ve düğün salonlarının yapılması						
Performans Göstergeleri	Hedef Etkisi (%)	Plan Dönemi Başlangıç Değeri	2025	2026	2027	2028	2029
PG2.13.1 Çok amaçlı salon sayısı (adet)	50	0	0	0	0	0	1
PG2.13.2 Düğün salonu sayısı (adet)	50	0	0	0	0	0	1
Sorumlu Birim	Fen İşleri Müdürlüğü						
İşbirliği Yapılacak Birim	İmar ve Şehircilik Müdürlüğü Emlak ve İstimlak Müdürlüğü						
Riskler	<ul style="list-style-type: none"> <li>Kamulaştırma ve imar uygulamalarının sonuçlarının bilinmemesi</li> <li>Ödenek yetersizliği</li> </ul>						
Maliyet Tahmini	0,00.-TL						
Tespitler	<ul style="list-style-type: none"> <li>Kamusal alanların yetersizliği</li> <li>Ödenek yetersizliği</li> </ul>						
İhtiyaçlar	<ul style="list-style-type: none"> <li>Proje yerlerinin tespit edilememesi</li> <li>Etüt ve proje işlerinin yapılması</li> <li>Yapım işlem dosyasının hazırlanması</li> </ul>						

Faaliyet Alanı (F2)	MODERN KENTLEŞME VE KENT ESTETİĞİ						
Amaç (A2)	Kentın gelecek ihtiyaçları doğrultusunda planlama yapan, kentsel altyapı ve üstyapı ihtiyaçlarını belirli standartlarda kent estetiğine uygun olarak inşa eden, yenileyen; planlı, depreme dayanıklı, modern ve daha yaşanabilir bir şehir oluşturmak.						
Hedef (H2.14)	İlçemizin en büyük eksiği olan Sanayi Sitesi'nin yapılması ve mevcut hallerin iyileştirme çalışmalarının tamamlanması sağlanacak						
Performans Göstergeleri	Hedef Etkisi (%)	Plan Dönemi Başlangıç Değeri	2025	2026	2027	2028	2029
PG2.14.1 Sanayi sitesi yapımı	100	1	1	0	0	0	0
Sorumlu Birim	Fen İşleri Müdürlüğü						
İşbirliği Yapılacak Birim	İmar ve Şehircilik Müdürlüğü Emlak ve İstimlak Müdürlüğü						
Riskler	<ul style="list-style-type: none"> <li>Kamulaştırma ve imar uygulamalarının sonuçlarının bilinmemesi</li> <li>Ödenek yetersizliği</li> </ul>						
Maliyet Tahmini	1.000.000,00.-TL						
Tespitler	<ul style="list-style-type: none"> <li>Kamusal alanların yetersizliği</li> <li>Ödenek yetersizliği</li> </ul>						
İhtiyaçlar	<ul style="list-style-type: none"> <li>Proje yerlerinin tespit edilememesi</li> <li>Etüt ve proje işlerinin yapılması</li> <li>Yapım işlem dosyasının hazırlanması</li> </ul>						

Faaliyet Alanı (F2)	MODERN KENTLEŞME VE KENT ESTETİĞİ						
Amaç (A2)	Kentın gelecek ihtiyaçları doğrutusunda planlama yapan, kentsel altyapı ve üstyapı ihtiyaçlarını belirli standartlarda kent estetiğine uygun olarak inşa eden, yenileyen; planlı, depreme dayanıklı, modern ve daha yaşanabilir bir şehir oluşturmak.						
Hedef (H2.15)	Belediyenin asfalt, parke ve beton ihtiyaçını karşılayacak tesis kurmak						
Performans Göstergeleri	Hedef Etkisi (%)	Plan Dönemi Başlangıç Değeri	2025	2026	2027	2028	2029
PG2.15.1 Asfalt Tesisi	30	0	0	1	0	0	0
PG2.15.2 Parke Tesisi	40	0	0	1	0	0	0
PG2.15.3 Beton Tesisi	30	0	0	1	0	0	0
Sorumlu Birim	Fen İşleri Müdürlüğü						
İşbirliği Yapılacak Birim	İmar ve şehircilik müdürlüğü Emlak ve istimlak müdürlüğü						
Riskler	<ul style="list-style-type: none"> <li>Tesis yapılacak arsa ile ilgili ön izinlerin alınamaması</li> <li>Bütçenin yetersiz kalması</li> <li>Kamulaştırma işlemlerinin geç sonuçlanması</li> </ul>						
Maliyet Tahmini	0,00.-TL						
Tespitler	<ul style="list-style-type: none"> <li>Malzeme temininde fiyat farklarının oluşması</li> <li>Mahalle yollarının her yıl asfaltlanması ve gerekli işlemlerin yapılması</li> </ul>						
İhtiyaçlar	Mahalle yollarının bozuk olması						

Faaliyet Alanı (F2)	MODERN KENTLEŞME VE KENT ESTETİĞİ						
Amaç (A2)	Kentın gelecek ihtiyaçları doğrutusunda planlama yapan, kentsel altyapı ve üstyapı ihtiyaçlarını belirli standartlarda kent estetiğine uygun olarak inşa eden, yenileyen; planlı, depreme dayanıklı, modern ve daha yaşanabilir bir şehir oluşturmak.						
Hedef (H2.16)	Antalya Büyükşehir Belediyesi'ne ait arazide yapılması planlanan "Kaş Gıda İhtisas Organize Sanayi'nin tamamlanmasında belediyemiz olarak üzerimize düşeni yapacağız						
Performans Göstergeleri	Hedef Etkisi (%)	Plan Dönemi Başlangıç Değeri	2025	2026	2027	2028	2029
PG2.16.1 Doğrudan temin ve ihale yoluyla alım sayısı	100	0	4	3	2	1	0
Sorumlu Birim	Fen İşleri Müdürlüğü						
İşbirliği Yapılacak Birim	Destek Hizmetleri Müdürlüğü						
Riskler	<ul style="list-style-type: none"> <li>Tasarruf tedbirleri kapsamında ihtiyaçların alınamaması</li> <li>Bütçenin yetersiz kalması</li> </ul>						
Maliyet Tahmini	0,00.-TL						
Tespitler	Organize sanayi bölgesi için yeterli ürünlerin bulunması ve değerlendirilmesi						
İhtiyaçlar	Tesisin işletme esnasında ortaya çıkabilecek alımlar						



Faaliyet Alanı (F2)	MODERN KENTLEŞME VE KENT ESTETİĞİ						
Amaç (A2)	Kentın gelecek ihtiyaçları doğrultusunda planlama yapan, kentsel altyapı ve üstyapı ihtiyaçlarını belirli standartlarda kent estetiğine uygun olarak inşa eden, yenileyen; planlı, depreme dayanıklı, modern ve daha yaşanabilir bir şehir oluşturmak.						
Hedef (H2.17)	“Kent Estetiği Komisyonu” kurarak kentın ihtiyacı olan estetik ve doğal bir görüntüye sahip olmasını sağlamak. Kullanılabilir park ve yeşil alan miktarını artırmak.						
Performans Göstergeleri	Hedef Etkisi (%)	Plan Dönemi Başlangıç Değeri	2025	2026	2027	2028	2029
PG2.17.1 Kurulan estetik komisyon sayısı	50	0	1	0	0	0	0
PG2.17.2 Komisyonun aldığı kararlar	50	0	5	5	5	4	2
Sorumlu Birim	Özel Kalem Müdürlüğü						
İşbirliği Yapılacak Birim	İmar ve Şehircilik Müdürlüğü Fen İşler Müdürlüğü Emlak ve istimlak Müdürlüğü						
Riskler	Komisyon kurulması için yeterli ilginin olmaması						
Maliyet Tahmini	0,00.-TL						
Tespitler	Şehrin yapılaşmasında mimari değerlere özen göstermesini sağlamak						
İhtiyaçlar	Şehrin çarpık yapılaşmasından dolayı ihtiyaç duyuluyor						

Faaliyet Alanı (F3)	TOPLUM HUZURU VE KENT DÜZENİ						
Amaç (A3)	Sürekli ve etkin denetimlerle halkına yüksek kentsel yaşam standartları sunan, sağlıklı tüketim maddelerine ulaşılması konusunda vatandaşını koruyan, bir belediyeçilik hizmeti sunmak.						
Hedef (H3.1)	İlçemiz sınırları içerisinde faaliyet gösteren ticari işletmeler ile yaşayan vatandaşlarda tüketici ve üretici bilincini geliştirerek sağlıklı üretim ve tüketim koşullarının oluşturulması.						
Performans Göstergeleri	Hedef Etkisi (%)	Plan Dönemi Başlangıç Değeri	2025	2026	2027	2028	2029
PG3.1.1 Gıdayla ilişkili işyerlerine yapılan bilgilendirme sayısı	15	600	600	600	600	600	600
PG3.1.2 Vatandaşlara yapılan bilgilendirme sayısı	15	10000	10000	10200	12000	12500	13000
PG3.1.3 Semt pazarlarında yapılan bilgilendirme sayısı	15	1000	1500	2000	2500	3000	3500
PG3.1.4 Halka yapılan görsel bilgilendirme (afiş, broşür, vb.) sayısı	15	500	500	600	700	800	900
PG3.1.5 Gıdayla ilişkili işyerlerine yapılan denetim	10	300	300	350	400	450	450
PG3.1.6 Diğer işyerlerine yapılan denetim	15	200	200	250	300	350	350
PG3.1.7 Semt pazarlarında yapılan denetim ve kontroller	15	100	100	100	100	100	100
Sorumlu Birim	Zabıta Müdürlüğü						
İşbirliği Yapılacak Birim	Kültür ve Sosyal İşler Müdürlüğü İnsan Kaynakları ve Eğitim Müdürlüğü						
Riskler	Gerekli denetimlerin yapılamaması durumunda halk sağlığına zarar oluşturmaktadır						
Maliyet Tahmini	0,00.-TL						
Tespitler	Yapılan şikâyetler ve yasalara göre yapılması zorunlu olması						
İhtiyaçlar	Vatandaşların daha sağlıklı gıdaya ulaşım sağlaması						

Faaliyet Alanı (F3)	TOPLUM HUZURU VE KENT DÜZENİ						
Amaç (A3)	Sürekli ve etkin denetimlerle halkına yüksek kentsel yaşam standartları sunan, sağlıklı tüketim maddelerine ulaşılması konusunda vatandaşını koruyan, bir belediyeçilik hizmeti sunmak.						
Hedef (H3.2)	İlçemiz sınırları içerisinde içinde faaliyet gösteren tüm işletmelerin kayıt altına alınarak, Belediyemiz İlan Reklam, Çevre Temizlik Vergisi, Emlak Vergisi, Eğlence Vergisi ve Resmi Harçlar vb. gelir kaynaklarını artırarak kayıt dışı ekonomiye yönelik tüm faaliyetleri men etmek						
Performans Göstergeleri	Hedef Etkisi (%)	Plan Dönemi Başlangıç Değeri	2025	2026	2027	2028	2029
PG3.2.1 İş yerlerine yapılan denetim ve kontrol sayısı (adet)	25	300	400	500	500	400	300
PG3.2.2 Verilerin dijital veri tabanına aktarılması için gerekli düzenlemelerin yapılma oranı/%	50	100	100	100	100	100	100
PG3.2.3 Denetim ekiplerine teknolojik alt yapının sağlanması oranı /%	25	10	20	30	35	40	45
Sorumlu Birim	Mali Hizmetler Müdürlüğü						
İşbirliği Yapılacak Birim	Zabıta Müdürlüğü Emlak ve İstimlak Müdürlüğü						
Riskler	<ul style="list-style-type: none"> <li>Vergilerin yasal sürecinde ödenmemesi</li> <li>Ekiplerin teknik ekipmanla donatılmaması, faaliyeti sonlanan işyerlerinin tespit edilememesi, sahada çalışan ekip programı ile mevcut veri tabanının entegre edilememesi,</li> <li>Personel yetersizliği.</li> </ul>						
Maliyet Tahmini	0,00.-TL						
Tespitler	Kayıt altına alınmayan işyerleri nedeniyle Belediye gelir kaynaklarının olumsuz etkilenmesi.						
İhtiyaçlar	İlçemiz sınırları içerisinde faaliyet gösteren tüm işyerlerinin sistemli bir şekilde kayıt altında tutulması.						

Faaliyet Alanı (F4)	ÇEVRE VE SAĞLIK YÖNETİMİ						
Amaç (A4)	Sürekli ve etkin denetimlerle halkına yüksek kentsel yaşam standartları sunan, sağlıklı tüketim maddelerine ulaşılması konusunda vatandaşını koruyan, bir belediyeçilik hizmeti sunmak.						
Hedef (H4.1)	Sürdürülebilir bir atık yönetim sistemi oluşturularak, belediyemiz sınırları içerisinde, çevre kirliliğinin önlenmesi için gerekli tedbirlerin alınması, önleyici denetim çalışmalarının modern atık yönetimi ilkeleri kapsamında hizmet sunmak (ambalaj atıkları, kırtarımlık atık yağlar, atık pil, elektronik atık, lastik atıkları, zirai ambalaj atıkları) ve atıkların geri dönüşümü toplama alanları yapmak						
Performans Göstergeleri	Hedef Etkisi (%)	Plan Dönemi Başlangıç Değeri	2025	2026	2027	2028	2029
PG4.1.1 Toplanan ambalaj atık miktarı (ton)	20	44.000	44.000	45.000	45.000	45.000	48.000
PG4.1.2 Toplanan Bitkisel Atık yağ miktarı (kg)	20	340	400	450	500	550	500
PG4.1.3 Toplanan Atık Pil miktarı (kg)	10	100	100	200	200	250	250
PG4.1.4 Geri Dönüşüm toplama alanları	10	1	1	1	1	1	1
Sorumlu Birim	İklim Değişikliği ve Sıfır Atık Müdürlüğü						
İşbirliği Yapılacak Birim	Temizlik İşleri Müdürlüğü Fen İşleri Müdürlüğü						
Riskler	<ul style="list-style-type: none"> <li>• Eksik personel ve/veya araç çalıştırılması.</li> <li>• Toplama ekipmanı temininde gecikme.</li> <li>• Ambalaj atıklarının zamanında toplanmaması.</li> <li>• Ekipmanların oluşan kırılma, bozulma gibi hasar durumlarının tamirinin gecikmesi.</li> <li>• Hanelerden ambalaj atığı alımı için yönlendirilen ekiplerin gecikmesi.</li> </ul>						
Maliyet Tahmini	0,00.-TL						
Tespitler	<ul style="list-style-type: none"> <li>• Toplama noktalarının yetersiz olması.</li> <li>• Vatandaşların bilgi yetersizliği sebebiyle toplama noktasına yanlış atık atması.</li> </ul>						
İhtiyaçlar	<ul style="list-style-type: none"> <li>• Toplama noktalarının artırılması.</li> <li>• Vatandaşlara yönelik eğitim ve bilinçlendirme çalışmaları.</li> <li>• Nüfus artışına bağlı olarak artan atık miktarlarını toplayabilmek için araç sayısının artırılması.</li> </ul>						

Faaliyet Alanı (F4)	ÇEVRE VE SAĞLIK YÖNETİMİ						
Amaç (A4)	Sürekli ve etkin denetimlerle halkına yüksek kentsel yaşam standartları sunan, sağlıklı tüketim maddelerine ulaşılması konusunda vatandaşını koruyan, bir belediyeçilik hizmeti sunmak.						
Hedef (H4.2)	Çevre kirliliğinin önlenmesi için gerekli tedbirlerin alınması, önleyici denetim çalışmalarının yapılması kapsamında sera ve diğer plastik atıkları üreticimizden toplayarak tesislerimizde plastik kasalara dönüştürerek düşük ücretle üreticiye sunmak						
Performans Göstergeleri	Hedef Etkisi (%)	Plan Dönemi Başlangıç Değeri	2025	2026	2027	2028	2029
PG4.2.1 Çevre kirliliği kaynaklarında iyileştirme (gürültü, moloz ve havuz suyu)	40	50	50	75	90	95	90
PG4.2.2 Hava kirliliği ile mücadele kapsamında işletmelere ait baca gazı emisyonlarında iyileştirme	30	80	85	85	85	90	90
PG4.2.3 sera ve diğer plastik atıkları üreticimizden toplayarak tesislerimizde plastik kasalara dönüştürerek düşük ücretle üreticiye sunmak	30	0	0	0	0	1	0
Sorumlu Birim	Temizlik işleri müdürlüğü – İklim değişikliği ve sıfır atık müdürlüğü						
İşbirliği Yapılacak Birim	Zabıta müdürlüğü						
Riskler	<ul style="list-style-type: none"> <li>Vatandaş tarafından eksik bilgi aktarımı.</li> <li>Çalışma saatleri dışında ortaya çıkabilecek durumlara müdahale edilememesi.</li> </ul>						
Maliyet Tahmini	0,00.-TL						
Tespitler	<ul style="list-style-type: none"> <li>Vatandaşın yetkimiz dışında kalan şikâyet konularını tekrar tekrar şikâyet etmesi.</li> <li>Görüntü ve çevre kirliliği oluşturan inşaatların tespiti.</li> </ul>						
İhtiyaçlar	<ul style="list-style-type: none"> <li>Düzenli saha denetimlerin yapılması.</li> <li>Vatandaşla etkili iletişim kurulması</li> </ul>						

Faaliyet Alanı (F4)	ÇEVRE VE SAĞLIK YÖNETİMİ							
Amaç (A4)	Sürekli ve etkin denetimlerle halkına yüksek kentsel yaşam standartları sunan, sağlıklı tüketim maddelerine ulaşılması konusunda vatandaşını koruyan, bir belediyeçilik hizmeti sunmak.							
Hedef (H4.3)	İlçemiz sınırları içerisinde çevre bilincinin artırılması amacıyla atık yönetimi (ambalaj atıkları, bitkisel atık yağlar, atık piller, AEEE, tehlikeli atıklar, yeşil atıklar, hafriyat atıkları vb.), geri dönüşüm, iklim değişikliği, temiz enerji kaynakları gibi konularda eğitim çalışmaları düzenlemek							
Performans Göstergeleri	Hedef Etkisi (%)	Plan Dönemi Başlangıç Değeri	2025	2026	2027	2028	2029	
PG4.3.1 Belediyemiz toplantı salonlarında vatandaşlara yönelik çevre başlıklı söyleşi, seminer vb. etkinliklerin düzenlenmesi.	10	1	2	2	3	3	2	
PG4.3.2 İlçemiz okullarında okuyan öğrencilere yönelik eğitim çalışmaları düzenlenmesi.	10	1	3	4	5	4	3	
PG4.3.3 İlçemiz okullarında sıfır atık konusunda görevlendirilmiş öğretmenlere yönelik bilgilendirme çalışmaları düzenlenmesi.	10	1	2	2	3	3	2	
PG4.3.4 İlçemizde yer alan resmi kurum ve kuruluşlara yönelik bilgilendirme çalışmaları düzenlenmesi	10	1	2	2	2	2	2	
PG4.3.5 Belediyemiz temizlik işlerinde görevli personellere yönelik bilgilendirme çalışmaları düzenlenmesi.	10	1	1	1	1	1	1	
PG4.3.6 Teknik personelin mesleki eğitimlerini geliştirmesi amacıyla katılacağı seminer veya fuar sayısı (adet)	10	1	2	2	2	2	2	
PG4.3.7 Muhtarlıklara yönelik bilgilendirme çalışmaları düzenlenmesi (adet)	10	1	2	3	4	5	2	
PG4.3.8 Çevre bilincinin korunması ve geliştirilmesine yönelik etkinlik ve kampanyalarının düzenlenmesi (eko okullar, çevre gönüllüleri, muhtarlıklar vb. işbirliğinde)	15	1	2	2	2	2	2	
PG4.3.9 Belediyemizin atık yönetimi çalışmaları kapsamında kurumsal animasyon filmimizin oluşturularak çevre bilincine yönelik bilgilendirme çalışmaları düzenlenmesi	15	1	2	2	2	2	2	
Sorumlu Birim	İklim Değişikliği ve Sıfır Atık Müdürlüğü							
İşbirliği Yapılacak Birim	Temizlik İşleri Müdürlüğü Kültür ve sosyal İşler Müdürlüğü İnsan Kaynakları ve Eğitim Müdürlüğü							
Riskler	<ul style="list-style-type: none"> <li>Eğitim faaliyetlerinin hedef kitle potansiyelinin altında kalması.</li> <li>Eğitim faaliyetine yeterli sayıda katılımın sağlanmaması.</li> </ul>							
Maliyet Tahmini	0,00.-TL							
Tespitler	Toplumda çevre bilincinin yetersiz olduğu tespit edilmiştir.							
İhtiyaçlar	Çevre bilincinin artırılması için bilgilendirme eğitimleri düzenlenmesi							

Faaliyet Alanı (F4)	ÇEVRE VE SAĞLIK YÖNETİMİ						
Amaç (A4)	Sürekli ve etkin denetimlerle halkına yüksek kentsel yaşam standartları sunan, sağlıklı tüketim maddelerine ulaşılması konusunda vatandaşını koruyan, bir belediyeçilik hizmeti sunmak.						
Hedef (H4.4)	İklim değişikliği ile mücadele kapsamında yenilenebilir enerji kaynaklarına yönelim, enerji tasarrufu ve Belediye ölçeğinde karbon salınımlarının azaltılması.						
Performans Göstergeleri	Hedef Etkisi (%)	Plan Dönemi Başlangıç Değeri	2025	2026	2027	2028	2029
PG4.4.1 Belediyemiz tarafından toplanan park ve bahçe atıklarının enerji muhtevalarından faydalanarak Biyo-briket üretmek için makine teçhizat alımı.	100	0	1	1	1	1	1
Sorumlu Birim	Park ve Bahçeler Müdürlüğü						
İşbirliği Yapılacak Birim	İklim Değişikliği ve Sıfır Atık Müdürlüğü Temizlik işleri müdürlüğü						
Riskler	<ul style="list-style-type: none"> <li>Atık işleme merkezinde yangın tehlikesi.</li> <li>Park-bahçe atıkları içerisinden çıkan yabancı maddeler nedeni ile makine ve teçhizatın arızalanması.</li> </ul>						
Maliyet Tahmini	0,00.-TL						
Tespitler	<ul style="list-style-type: none"> <li>Enerji maliyetlerinin yüksek olması</li> <li>Park bahçe atıklarının doğrudan yakılma yöntemi ile bertarafının karbon salınım miktarını artırması</li> <li>Park-bahçe atıklarının içinden parke taşı, demir vb. atıkların çıkması</li> </ul>						
İhtiyaçlar	<ul style="list-style-type: none"> <li>Petrol kaynaklı enerji tüketiminin ve çevre kirliliğinin azaltılması için yenilenebilir enerji kaynaklarından güneş enerjisinin ağırlıklı olarak kullanımının sağlanması</li> <li>Karbon salınım miktarının azaltılması için park bahçe atıklarının briketlenerek kullanılması</li> <li>Temizlik İşleri müdürlüğü ile iş birliğinin sağlanması,</li> <li>İş güvenli malzeme ihtiyacının belirlenerek, kullanımının sağlanması.</li> </ul>						

Faaliyet Alanı (F4)	ÇEVRE VE SAĞLIK YÖNETİMİ						
Amaç (A4)	Sürekli ve etkin denetimlerle halkına yüksek kentsel yaşam standartları sunan, sağlıklı tüketim maddelerine ulaşılması konusunda vatandaşını koruyan, bir belediyeçilik hizmeti sunmak.						
Hedef (H4.5)	Mevcut park ve yeşil alanların standartlara uygun olacak şekilde revize edilmesi, Kalite standartlarına uygun çocuk oyun grubu elemanları, dış mekân spor aletleri ve donatı elemanlarının kullanıldığı park sayısının artırılması, mesire alanların iyileştirilmesi						
Performans Göstergeleri	Hedef Etkisi (%)	Plan Dönemi Başlangıç Değeri	2025	2026	2027	2028	2029
PG4.5.1 yapılan çocuk park sayısı (adet)	30	0	5	5	5	5	1
PG4.5.2 yapılan dış mekan spor aletleri sayısı (adet)	30	0	5	5	5	5	2
PG4.5.3 mevcut mesire alanlarının düzenlenmesi (adet)	40	13	13	13	13	13	13
Sorumlu Birim	Park ve Bahçeler Müdürlüğü						
İşbirliği Yapılacak Birim	Fen İşleri Müdürlüğü İmar ve şehircilik Müdürlüğü Emlak ve İstimlak Müdürlüğü						
Riskler	<ul style="list-style-type: none"> <li>İmar planında park ve çocuk bahçesi olarak ayrılmış alanlarda kişi veya kişilerin mülkiyetinin olması, park yapımında topografik yapının sınırlayıcı engel oluşturması</li> <li>Mülkiyet sorunları, topografik yapı, hava olayları, kalifiye personel eksikliği ve bu durumlardan kaynaklı park yapım süresindeki gecikmeler</li> </ul>						
Maliyet Tahmini	2.500.000,00.-TL						
Tespitler	Bölgemizde yeşil alan miktarının artırılmasının vatandaş memnuniyeti ve toplum sağlığı açısından faydalı olacağı tespit edilmiştir.						
İhtiyaçlar	Bölgemizdeki yeşil alan miktarının artırılması için temalı parkların yapılması						



Faaliyet Alanı (F4)	ÇEVRE VE SAĞLIK YÖNETİMİ						
Amaç (A4)	Sürekli ve etkin denetimlerle halkına yüksek kentsel yaşam standartları sunan, sağlıklı tüketim maddelerine ulaşılması konusunda vatandaşını koruyan, bir belediyeçilik hizmeti sunmak.						
Hedef (H4.6)	İlçemiz sınırları içerisinde park ve yeşil alanlarda kullanılan ağaç, ağaçcık, mevsimlik çiçek, çalı ve yer örtücülerin “Peyzaj Bitkileri Üretim Tesisi” kurarak tamamına yakınının üretimini yapmak						
Performans Göstergeleri	Hedef Etkisi (%)	Plan Dönemi Başlangıç Değeri	2025	2026	2027	2028	2029
PG4.6.1 Peyzaj Bitkileri üretim tesis sayısı	50	1	0	1	0	0	0
PG4.6.2 tesiste üretilen bitki sayısı (adet)	50	40.000	40.000	70.000	70.000	75.000	80.000
Sorumlu Birim	Park ve Bahçeler Müdürlüğü						
İşbirliği Yapılacak Birim	Fen İşleri Müdürlüğü						
Riskler	<ul style="list-style-type: none"> <li>Fidanlıkta sera sayısının az olması nedeniyle dışardaki bitkilerin don riski, yağmur, fırtına ve diğer olumsuz hava olaylarından etkilenmesi,</li> <li>Kalifiye personel yetersizliği</li> </ul>						
Maliyet Tahmini	0,00.-TL						
Tespitler	İlçemizde nüfusa bağlı olarak yeşil alanların artırılması sonucu bitki ihtiyacının artması						
İhtiyaçlar	Sera içerisindeki üretim koşullarının iyileştirilmesi (seranın ısıtılması, sulama sistemi kurulması vb.), sera sayısının artırılması, kalifiye personel sayısının artırılması						

Faaliyet Alanı (F4)	ÇEVRE VE SAĞLIK YÖNETİMİ						
Amaç (A4)	Sürekli ve etkin denetimlerle halkına yüksek kentsel yaşam standartları sunan, sağlıklı tüketim maddelerine ulaşılması konusunda vatandaşını koruyan, bir belediyeçilik hizmeti sunmak.						
Hedef (H4.7)	Güneş Enerjisi tesisi kurarak tarımsal sulamaya destek vermek ve üreticiye ücretsiz elektrik ihtiyacını karşılamak						
Performans Göstergeleri	Hedef Etkisi (%)	Plan Dönemi Başlangıç Değeri	2025	2026	2027	2028	2029
PG4.7.1 güneş enerjisinden elektrik üretim tesisi (adet)	100	1	0	0	0	0	1
Sorumlu Birim	Fen İşleri Müdürlüğü						
İşbirliği Yapılacak Birim	İmar ve Şehircilik Müdürlüğü Destek Hizmetleri Müdürlüğü						
Riskler	<ul style="list-style-type: none"> <li>• Çevre ve doğa faktörleri</li> <li>• Verilen teknik malzemenin amacına uygun kullanılmaması</li> <li>• Bütçenin yetersiz kalması</li> </ul>						
Maliyet Tahmini	0,00.-TL						
Tespitler	Enerji maliyetinin çok yüksek olması						
İhtiyaçlar	Hizmet sunduğumuz alanların enerjisinin sağlanması						

Faaliyet Alanı (F4)	ÇEVRE VE SAĞLIK YÖNETİMİ						
Amaç (A4)	Sürekli ve etkin denetimlerle halkına yüksek kentsel yaşam standartları sunan, sağlıklı tüketim maddelerine ulaşılması konusunda vatandaşını koruyan, bir belediyeçilik hizmeti sunmak.						
Hedef (H4.8)	Belediyemiz bünyesinde Deniz Zabıtası birimi kurularak Deniz kirliliğine yol açan etkenleri düzenli olarak denetleyerek gerekli önlemlerin alınması sağlanacak						
Performans Göstergeleri	Hedef Etkisi (%)	Plan Dönemi Başlangıç Değeri	2025	2026	2027	2028	2029
PG4.8.1 Deniz zabıtasının tekneleri denetleme sayısı	50	0	500	550	580	590	600
PG4.8.2 Deniz suyunu analiz raporları	50	0	3	3	3	3	3
Sorumlu Birim	Zabıta Müdürlüğü						
İşbirliği Yapılacak Birim	Sağlık İşleri Müdürlüğü Mali Hizmetler Müdürlüğü						
Riskler	<ul style="list-style-type: none"> <li>Deniz Zabıtası için gerekli personelin temin edilememesi</li> <li>Deniz suyu kirliliğini ölçmek için ekipman yetersizliği</li> <li>Zararlı Deniz canlılarının popülasyonunun artması</li> </ul>						
Maliyet Tahmini	0,00.-TL						
Tespitler	<ul style="list-style-type: none"> <li>Deniz kirliliğinin önüne geçmek</li> <li>Ticari faaliyette bulunan teknelerin deniz kirliliği yapmasını önlemek</li> </ul>						
İhtiyaçlar	<ul style="list-style-type: none"> <li>Yoğun turizm sezonuna yerli ve yabancı turistlerin daha sağlıklı bir ortamda tatil yapmaları sağlamak</li> <li>Deniz canlılarının vatandaşlara saldırısı ve zarar vermesi</li> </ul>						

Faaliyet Alanı (F4)	ÇEVRE VE SAĞLIK YÖNETİMİ						
Amaç (A4)	Sürekli ve etkin denetimlerle halkına yüksek kentsel yaşam standartları sunan, sağlıklı tüketim maddelerine ulaşılması konusunda vatandaşını koruyan, bir belediyeçilik hizmeti sunmak.						
Hedef (H4.9)	Kaş ve Kalkan Limanları çevre düzenlemeleri yapılarak teknelere çekek yeri kazandırmak						
Performans Göstergeleri	Hedef Etkisi (%)	Plan Dönemi Başlangıç Değeri	2025	2026	2027	2028	2029
PG4.9.1 çekek yeri tespit yapılacak alanların projesi	30	0	0	1	1	0	0
PG4.9.2 yat limanlarının estetik görünümünü iyileştirmek amacıyla çevre düzenlemesi	40	0	1	1	1	1	1
PG4.9.3 sezonluk bağlanan tekne sayısı (adet)	30	0	110	110	120	120	120
Sorumlu Birim	Fen İşleri Müdürlüğü						
İşbirliği Yapılacak Birim	Mali Hizmetler Müdürlüğü Park ve Bahçeler Müdürlüğü						
Riskler	Olumsuz hava şartlarının limanın fiziki yapısını tahrip etmesi						
Maliyet Tahmini	0,00.-TL						
Tespitler	Mevcut yat limanlarının turizme katkısını arttırmak						
İhtiyaçlar	Yerli ve yabancı turistlerin ilçe ekonomisine katkı sağlaması						

Faaliyet Alanı (F5)	KÜLTÜREL GELİŞİM VE TURİZM						
Amaç (A5)	Olası doğal afet, salgın hastalık ve savaş halinde çevre, insan ve hayvan sağlığı alanlarında da modern ve hızlı hizmet sunmak.						
Hedef (H5.1)	Vatandaşlarımıza yönelik olarak kaliteli, ulaşılabilir, danışmanlık ve sağlık hizmeti sunmak						
Performans Göstergeleri	Hedef Etkisi (%)	Plan Dönemi Başlangıç Değeri	2025	2026	2027	2028	2029
PG5.1.1 Danışmanlık ve sağlık hizmeti verilen kişi sayısı/adet	100	800	1000	1200	1300	1400	1500
Sorumlu Birim	Sağlık İşleri Müdürlüğü						
İşbirliği Yapılacak Birim	Kültür ve sosyal İşler Müdürlüğü Kaş Kaymakamlığı						
Riskler	<ul style="list-style-type: none"> <li>Eğitimli personelin bulunmaması</li> <li>Gerekli ekipmanların sağlanamaması</li> </ul>						
Maliyet Tahmini	0,00.-TL						
Tespitler	Vatandaşlardan gelen yoğun talepler doğrultusunda tespit edilen danışman sayısının fazlalığı						
İhtiyaçlar	İnsan, hayvan ve çevre sağlığı ile ilgili olumsuz durumlar						

Faaliyet Alanı (F5)	KÜLTÜREL GELİŞİM VE TURİZM						
Amaç (A5)	Olası doğal afet, salgın hastalık ve savaş halinde çevre, insan ve hayvan sağlığı alanlarında da modern ve hızlı hizmet sunmak.						
Hedef (H5.2)	Atıkların çevre ve görüntü kirliliği oluşturmadan toplanmasının sağlanması						
Performans Göstergeleri	Hedef Etkisi (%)	Plan Dönemi Başlangıç Değeri	2025	2026	2027	2028	2029
PG5.2.1 Yeraltı konteyner noktalarının sayısı/adet	30	0	2	2	3	3	4
PG5.2.2 Yenilenen, tamir ve bakımı yapılan yerüstü konteyner sayısı/adet	70	8000	8000	8500	9000	9500	9500
Sorumlu Birim	Temizlik İşleri Müdürlüğü						
İşbirliği Yapılacak Birim	İklim Değişikliği ve Sıfır Atık Müdürlüğü						
Riskler	<ul style="list-style-type: none"> <li>Personel ve araç yetersizliği</li> <li>Toplama ekipmanı temininde gecikme yaşanması</li> </ul>						
Maliyet Tahmini	2.500.000,00.-TL						
Tespitler	<ul style="list-style-type: none"> <li>Çöp konteyneri yetersiz olan adreslerin tespiti</li> <li>Çöp Konteynerinin içine önlem alınmadan poşetsiz atılan balık vb koku yapan atıkların atılması sebebiyle kötü kokuların çabuk yayılması.</li> </ul>						
İhtiyaçlar	<ul style="list-style-type: none"> <li>Çöp konteyneri ihtiyacı belirlenerek satın almalarının yapılması.</li> <li>Denetim birimi ile işbirliği yapılarak işletmelere yönelik denetimlerin yapılması.</li> <li>Çabuk bozulan ve ağır koku yayan atıkların bertaraf için konteynerlerin daha sık boşaltılmasının sağlanması</li> </ul>						

Faaliyet Alanı (F5)	KÜLTÜREL GELİŞİM VE TURİZM						
Amaç (A5)	Olası doğal afet, salgın hastalık ve savaş halinde çevre, insan ve hayvan sağlığı alanlarında da modern ve hızlı hizmet sunmak.						
Hedef (H5.3)	İlçemize Afet Koordinasyon Merkezi kazandırarak olası afetlerde acil müdahalenin yapılması kolaylaşacak						
Performans Göstergeleri	Hedef Etkisi (%)	Plan Dönemi Başlangıç Değeri	2025	2026	2027	2028	2029
PG5.3.1 Koordinasyon merkezine ekipman alınması	100	0	1	0	0	0	0
Sorumlu Birim	Afet İşleri Müdürlüğü						
İşbirliği Yapılacak Birim	Fen işleri Müdürlüğü İmar ve şehircilik müdürlüğü İklim değişikliği ve sıfır atık müdürlüğü Temizlik işleri müdürlüğü						
Riskler	<ul style="list-style-type: none"> <li>Doğal afetlerde müdahalenin gecikmesi</li> <li>Ekip ve koordinasyon yetersizliği</li> </ul>						
Maliyet Tahmini	0,00.-TL						
Tespitler	<ul style="list-style-type: none"> <li>Birinci derece deprem bölgesinde bulunulması</li> <li>Sahil kıyısında konumlanmış olan ilçenin şiddetli rüzgardan etkilenmesi</li> <li>Yağmur şiddetinin düzensiz olmasından kaynaklı sel baskınlarının oluşumu</li> </ul>						
İhtiyaçlar	Sel baskını, fırtına ve deprem gibi doğal afetlerin yaşanmış olması						

Faaliyet Alanı (F5)	<b>KÜLTÜREL GELİŞİM VE TURİZM</b>						
Amaç (A5)	Olası doğal afet, salgın hastalık ve savaş halinde çevre, insan ve hayvan sağlığı alanlarında da modern ve hızlı hizmet sunmak.						
Hedef (H5.4)	Sokak Hayvanları Sağlık ve Rehabilitasyon Merkezimizin koşullarının iyileştirilmesi ve Sokak hayvanlarının toplanması, tedavi edilmesi, aşılması, ıslahı ve insan sağlığı açısından uygun hale getirilmesi						
Performans Göstergeleri	Hedef Etkisi (%)	Plan Dönemi Başlangıç Değeri	2025	2026	2027	2028	2029
PG5.4.1 Kedi/Köpek bölümüne eklenen kafes sayısı	15	60	60	65	65	70	70
PG5.4.2 Merkeze eklenen Tıbbi cihaz sayısı	10	10	11	11	12	14	14
PG5.4.3 Çalışma ortamına eklenen işçi dinlenme oda sayısı	10	1	1	1	1	1	1
PG5.4.4 Kısırlaştırılan başı boş hayvan sayısı/adet	15	3300	5000	5000	4000	3500	3000
PG5.4.5 Muayene Edilen Hayvan Sayısı/adet	10	3000	3000	3000	3000	3000	3000
PG5.4.6 Kuduz aşısı yapılan hayvan sayısı/adet	15	1500	1000	1000	1000	900	800
PG5.4.7 Gençlik aşısı yapılan hayvan sayısı/adet	10	2500	1000	1000	1000	900	800
PG5.4.8 Chip takılan hayvan sayısı/adet	15	1500	1000	1000	1000	900	800
Sorumlu Birim	Sağlık İşleri Müdürlüğü						
İşbirliği Yapılacak Birim	Zabıta Müdürlüğü						
Riskler	Tıbbi cihazlarda oluşabilecek teknik arızalar						
Maliyet Tahmini	0,00.-TL						
Tespitler	<ul style="list-style-type: none"> <li>Çalışanlarımızın iş güvenliği ve sağlığı açısından ihtiyaçları belirlenerek işçi odası gereksimi tespit edildi.</li> <li>Bakımevimize gelen hayvanların teşhislerinin ve bakımlarının daha elverişli hale getirilmesi için tıbbi cihaz eksikliği görüldü.</li> </ul>						
İhtiyaçlar	<ul style="list-style-type: none"> <li>Kedi Bölümü ünitesi yapılması.</li> <li>Köpek Ünitesinin ve anne yavru bölümünün revize edilmesi.</li> <li>Tıbbi cihaz eksikliğinin giderilmesi. İşçiler için ek dinleme odası yapılması</li> </ul>						



Faaliyet Alanı (F6)	KÜLTÜR, EĞİTİM VE SOSYAL YARDIMLAR						
Amaç (A6)	Kaş'ın kültür sanat alanlarında toplumun gelişimine, ihtiyaç ve taleplerine yönelik yüksek katılımlı etkinliklerin düzenlendiği, başta doğa turizmi olmak üzere şehrin tüm turizm potansiyelinin harekete geçirildiği ve profesyonel ya da amatör tüm branşlarda spor faaliyetlerinin yürütüldüğü bir şehre dönüştürmek.						
Hedef (H6.1)	Engelli bireyler ve ailelere yönelik sosyal destek programı içinde Engelsiz Kafe açarak, el sanatlarından halk oyunlarına ritimden dramaya çeşitli alanlarda eğitim hizmetleri verilmesi						
Performans Göstergeleri	Hedef Etkisi (%)	Plan Dönemi Başlangıç Değeri	2025	2026	2027	2028	2029
PG6.1.1 Engelsiz Kafenin yapımı için gerekli projelendirme işlemlerine başlamak	50	0	0	0	1	1	0
PG6.1.2 El sanatları, halk oyunu, ritim ve drama etkinlikleri düzenlemek	50	1	1	1	1	1	1
Sorumlu Birim	Kültür ve Sosyal İşler Müdürlüğü – Fen İşleri Müdürlüğü						
İşbirliği Yapılacak Birim	Sağlık İşleri Müdürlüğü						
Riskler	<ul style="list-style-type: none"> <li>• Yeterli personel veya eğitmen bulunmaması</li> <li>• Yeterli sayıda başvurunun olmaması</li> <li>• Personel ve vatandaş arasında iletişim nedeniyle yaşanabilecek sıkıntılar</li> </ul>						
Maliyet Tahmini	0,00.-TL						
Tespitler	<ul style="list-style-type: none"> <li>• Engelli vatandaşlarımızın sosyalleşmesi için katılabilecekleri etkinliklerin yapılmaması.</li> <li>• Engelli vatandaşlarımızın günlük hayata adapte olabilecekleri ve kendilerini geliştirebilecekleri meslek eğitimlerinin bulunmaması.</li> <li>• Engelli öğrencilere yönelik okul hayatlarına katkı sağlayacak kurs ve eğitimlerin bulunmaması.</li> <li>• İlçemiz sınırlarında yaşamakta olan engelli vatandaşlarımızın günlük yaşamlarına katkıda bulunacak ve özgüven duygularını artıracak bir hizmet merkezinin bulunmaması</li> <li>• Engelli vatandaşlarımızın ailelerinin de bu konuda eğitim alabilecekleri, şikayet ve isteklerini dile getirebilecekleri bir hizmet sisteminin bulunmaması.</li> </ul>						
İhtiyaçlar	<ul style="list-style-type: none"> <li>• Engellilere uyumlu bir hizmet binasının yapılması.</li> <li>• Konusunda uzman kişilerden görüş ve yardım alınması.</li> <li>• Engelli bireylerin fiziksel gelişimine yardımcı olacak imkanların yapılması (fizik tedavi vb).</li> <li>• Psikolojik destek sağlamak,</li> <li>• Engelli bireylerin katılımına uygun etkinlikler ile sosyalleşmelerini sağlamak.</li> <li>• Engelli bireylerin hayat kalitesini yükseltmek amacı ile meslek eğitimleri verilmesi.</li> <li>• Engelli öğrencilere yönelik okul hayatlarına katkı sağlayacak kurs ve eğitimler verilmesi.</li> <li>• Engelli bireylerin ailelerine yardımcı olmak amacı ile destek eğitimleri verilmesi.</li> </ul>						

Faaliyet Alanı (F6)	KÜLTÜR, EĞİTİM VE SOSYAL YARDIMLAR						
Amaç (A6)	Kaş'ın kültür sanat alanlarında toplumun gelişimine, ihtiyaç ve taleplerine yönelik yüksek katılımlı etkinliklerin düzenlendiği, başta doğa turizmi olmak üzere şehrin tüm turizm potansiyelinin harekete geçirildiği ve profesyonel ya da amatör tüm branşlarda spor faaliyetlerinin yürütüldüğü bir şehre dönüştürmek.						
Hedef (H6.2)	Kaş Andifli mahallesindeki inşaatı devam etmekte olan Kültür Merkezini tamamlayarak hizmete sunulacak. Vatandaşların ortak kullanabilecekleri ve ihtiyaç duyulan başka mahallelere de Gençlik ve Kültür merkezi kurarak gençlere sosyal bir ortam hazırlanacak						
Performans Göstergeleri	Hedef Etkisi (%)	Plan Dönemi Başlangıç Değeri	2025	2026	2027	2028	2029
PG6.2.1 Kültür Merkezinin inşaatının tamamlanması	100	1	1	0	0	0	0
Sorumlu Birim	Fen İşleri Müdürlüğü						
İşbirliği Yapılacak Birim	İmar ve şehircilik müdürlüğü Destek Hizmetleri Müdürlüğü Kültür ve Sosyal İşleri Müdürlüğü						
Riskler	<ul style="list-style-type: none"> <li>Yapım ihalesini alan firmanın işini tamamlayamaması</li> <li>Üst yönetim tarafından çeşitli nedenlerden projenin iptal edilmesi</li> <li>Ülkemizde yaşanan ekonomik krizler sebebiyle döviz kurundaki değişmelerin maliyeti yükseltmesi</li> </ul>						
Maliyet Tahmini	1.500.000,00.-TL						
Tespitler	İlçemizde Kültür faaliyetleri, konferanslar ve seminerlerin düzenlenebileceği bir alan bulunmaması						
İhtiyaçlar	Toplantı salonu, kültür merkezinin halkın kullanımına sunmak						

Faaliyet Alanı (F6)	KÜLTÜR, EĞİTİM VE SOSYAL YARDIMLAR						
Amaç (A6)	Kaş'ın kültür sanat alanlarında toplumun gelişimine, ihtiyaç ve taleplerine yönelik yüksek katılımlı etkinliklerin düzenlendiği, başta doğa turizmi olmak üzere şehrin tüm turizm potansiyelinin harekete geçirildiği ve profesyonel ya da amatör tüm branşlarda spor faaliyetlerinin yürütüldüğü bir şehre dönüştürmek.						
Hedef (H6.3)	Belediyemizce yıl içerisinde çeşitli spor dallarında yarışma ve turnuvalar düzenlemek. Amatör spor kulüplerine destek olmak						
Performans Göstergeleri	Hedef Etkisi (%)	Plan Dönemi Başlangıç Değeri	2025	2026	2027	2028	2029
PG6.3.1 Düzenlenen spor turnuvaları ve yarışmalar	50	1	5	5	6	6	6
PG6.3.2 yardım yapılan amatör spor kulüpleri	50	1	1	1	1	1	1
Sorumlu Birim	Özel Kalem Müdürlüğü						
İşbirliği Yapılacak Birim	Kültür ve Sosyal İşler Müdürlüğü						
Riskler	<ul style="list-style-type: none"> <li>• Çeşitli spor dallarında hedeflenen kitleye ulaşılamaması,</li> <li>• Kulüp için planlanan kapasitenin etkin kullanılamaması (arz – talep),</li> <li>• Uzman eğitimeci kadronun oluşturulamaması,</li> <li>• Tıbbi destek konusunda yetersiz kalınması,</li> <li>• Yaşanabilecek sakatlıklar,</li> <li>• Kulüp için gerekli spor alanların yetersiz kalması,</li> <li>• Acil durum ve çeşitli nedenlerle etkinliğin iptal olması,</li> </ul>						
Maliyet Tahmini	0,00.-TL						
Tespitler	<ul style="list-style-type: none"> <li>• Çeşitli branşların antrenmanlarının yapılacağı spor tesislerinin eksikliği</li> <li>• Antrenörlerin eksikliği</li> </ul>						
İhtiyaçlar	<ul style="list-style-type: none"> <li>• Mevcut spor kulübünün revize edilmesi,</li> <li>• Popüler sporlar, deniz sporları, sağlık eğlence aktivitelerinin profesyonel bir kulüp altında toplanması,</li> <li>• Deneyimli, uzman kadronun oluşturulması,</li> <li>• Spor tesislerinin modernize edilmesi ve yeni spor alanlarının yapılması,</li> <li>• Çeşitli spor dallarında eğitim ve yarışmaların düzenlenmesi,</li> <li>• Ata sporumuz olan Yağlı Güreş alanında düzenlenen müsabakalarda ilçemizin en iyi şekilde temsil edilmesi,</li> </ul>						

Faaliyet Alanı (F6)	KÜLTÜR, EĞİTİM VE SOSYAL YARDIMLAR						
Amaç (A7)	Sosyal belediyeçilik konusunda öncü, toplumun tüm kesimlerinin sosyal ihtiyaçlarını analiz eden, ihtiyaçlar doğrultusunda sosyal hayatı zenginleştirici projeler üreten, toplum ve çevre sağlığı konusunda halkının sürekli yanında olan, hayat standardı ve sosyal dayanışması yüksek bir kent oluşturmak.						
Hedef (H7.1)	Kadınlarımızın gölgede kalan yeteneklerini, kıymeti bilinmeyen emeklerine değer katmak, onları birer girişimciye dönüştürerek ürettiklerinin karşılığını almalarını sağlamak						
Performans Göstergeleri	Hedef Etkisi (%)	Plan Dönemi Başlangıç Değeri	2025	2026	2027	2028	2029
PG7.1.1 Satış yapmaları için stand alanları sayısı (adet)	50	1	1	1	1	1	1
PG7.1.2 Katılım sağlanan fuar sayısı	50	1	2	3	2	2	2
Sorumlu Birim	Kültür ve Sosyal İşler Müdürlüğü						
İşbirliği Yapılacak Birim	Özel Kalem Müdürlüğü Sağlık İşleri Müdürlüğü Zabıta Müdürlüğü						
Riskler	<ul style="list-style-type: none"> <li>• Arz - Talep çelişkisi,</li> <li>• Teknik, tasarım ve reklam/tanıtım desteğinin sağlanamaması,</li> <li>• Yeterli pazarlama desteğinin verilememesi,</li> <li>• Cazibe merkezi olabilecek bir mekânın oluşturulamaması,</li> <li>• Atölye ve çalışma ünitelerinin yetersizliği,</li> <li>• Gerekli eğitimlerin planlanamaması,</li> </ul>						
Maliyet Tahmini	500.000,00.-TL						
Tespitler	<ul style="list-style-type: none"> <li>• Kadın istihdamına verilen desteğin eksikliği.</li> <li>• Ekonomide kadınların katılımının düşük seviyede olması.</li> <li>• Üreten kadınlara kendilerini geliştirebilmeleri için gerekli eğitim yardımlarının eksikliği.</li> <li>• Üretici kadınlarımızın ürünlerinin tanıtım, reklam ve pazarlama konusunda destek bulamaması.</li> <li>• Üretmek isteyen ve üretim imkanı bulamayan kadınlara imkanı sunulmaması.</li> </ul>						
İhtiyaçlar	<ul style="list-style-type: none"> <li>• Kadınlarımızın iş fırsatlarını artırmak.</li> <li>• Girişimci kadınlarımızın ekonomiye katılımlarını artırmak.</li> <li>• Kadınlara yönelik verilecek olan meslek ve girişimcilik eğitim</li> <li>• Yeteneklerine uygun atölye ve çalışma ünitelerini içeren bir yapının yapılması.</li> <li>• Kadınlarımızın kendi mesleklerini geliştirmeleri için eğitimler verilmesi.</li> <li>• Üretim yapmak isteyen girişimci kadınlara meslek eğitimleri verilmesi.</li> <li>• Girişimci kadınlarımızın satış-pazarlama imkânlarını artırmak için bir merkez kurulması.</li> <li>• Üreten kadınlara tanıtım, reklam ve satış-pazarlama konusunda destek vererek önlerini açmak.</li> <li>• Girişimci kadınlarımızın çalışmalarını desteklemek amacı ile</li> </ul>						

Faaliyet Alanı (F6)	KÜLTÜR, EĞİTİM VE SOSYAL YARDIMLAR						
Amaç (A7)	Sosyal belediyecilik konusunda öncü, toplumun tüm kesimlerinin sosyal ihtiyaçlarını analiz eden, ihtiyaçlar doğrultusunda sosyal hayatı zenginleştirici projeler üreten, toplum ve çevre sağlığı konusunda halkının sürekli yanında olan, hayat standardı ve sosyal dayanışması yüksek bir kent oluşturmak.						
Hedef (H7.2)	İlçemizde ikamet etmekte olan; gençlerimize ve emeklilerimize belediye sosyal tesislerinden indirimli fiyatlarla faydalanabilecekleri Emekli Kart ve Genç Kart vererek sosyal ihtiyaçlarının karşılanması hedeflenmektedir						
Performans Göstergeleri	Hedef Etkisi (%)	Plan Dönemi Başlangıç Değeri	2025	2026	2027	2028	2029
PG7.2.1 Emekli karttan faydalanan kişi sayısı	50	1000	1100	1200	1300	1400	1400
PG7.2.2 Genç karttan faydalanan kişi sayısı	50	1000	1100	1200	1300	1400	1400
Sorumlu Birim	Özel Kalem Müdürlüğü						
İşbirliği Yapılacak Birim	Sağlık İşleri Müdürlüğü Kültür ve Sosyal İşler Müdürlüğü						
Riskler	<ul style="list-style-type: none"> <li>Ekonomik koşulların yetersizliği</li> <li>Belediye bütçesinin ödenek yetersizliği</li> </ul>						
Maliyet Tahmini	0,00.-TL						
Tespitler	İlçemizdeki emekli ve genç vatandaşlarımızın sosyal etkinliklerini gidermek amacıyla yeterli ekonomik durumunun bulunmaması						
İhtiyaçlar	Emekli ve gençler vatandaşlarımızın ihtiyacını giderecek imkânları sağlamak						

Faaliyet Alanı (F6)	KÜLTÜR, EĞİTİM VE SOSYAL YARDIMLAR						
Amaç (A7)	Sosyal belediyecilik konusunda öncü, toplumun tüm kesimlerinin sosyal ihtiyaçlarını analiz eden, ihtiyaçlar doğrultusunda sosyal hayatı zenginleştirici projeler üreten, toplum ve çevre sağlığı konusunda halkının sürekli yanında olan, hayat standardı ve sosyal dayanışması yüksek bir kent oluşturmak.						
Hedef (H7.3)	Kaş Belediyesi olarak halkından gelen görüş ve çözüm önerilerini daha hızlı halletmek üst yönetime sunulacak bir bilgi bankası haline dönüştürerek, Kaş halkının yönetimde söz sahibi olmasını sağlamak.						
Performans Göstergeleri	Hedef Etkisi (%)	Plan Dönemi Başlangıç Değeri	2025	2026	2027	2028	2029
PG7.3.1 sorun, görüş ve öneri bildiren vatandaş oranı (%)	50	50	50	50	50	50	50
PG7.3.2 Çözüme kavuşturulan işlemlerin oranı(%)	50	50	50	50	50	50	50
Sorumlu Birim	Özel Kalem Müdürlüğü						
İşbirliği Yapılacak Birim	Tüm birimler						
Riskler	<ul style="list-style-type: none"> <li>Sorun ve önerilerin iletilebileceği bir platformun oluşturulmaması</li> <li>Asılsız ihbarların olması</li> </ul>						
Maliyet Tahmini	0,00.-TL						
Tespitler	<ul style="list-style-type: none"> <li>Belediye çözüm merkezinin olmaması</li> <li>Personel yetersizliği</li> </ul>						
İhtiyaçlar	Sorun, görüş ve öneriler için belediye web sitesi dışında bir birim kurulması						

Faaliyet Alanı (F6)	KÜLTÜR, EĞİTİM VE SOSYAL YARDIMLAR						
Amaç (A7)	Sosyal belediyecilik konusunda öncü, toplumun tüm kesimlerinin sosyal ihtiyaçlarını analiz eden, ihtiyaçlar doğrultusunda sosyal hayatı zenginleştirici projeler üreten, toplum ve çevre sağlığı konusunda halkının sürekli yanında olan, hayat standardı ve sosyal dayanışması yüksek bir kent oluşturmak.						
Hedef (H7.4)	Çiftçilerimizin işlerini kolaylaştıran ceviz soyma, nar ayıklama, üzüm yıkama ve hamur yoğurma makinelerini kolaylıkla ulaşımlarını sağlamak						
Performans Göstergeleri	Hedef Etkisi (%)	Plan Dönemi Başlangıç Değeri	2025	2026	2027	2028	2029
PG7.4.1 Mahallelere alınan ceviz soyma makinası miktarı(adet)	25	0	1	1	1	1	1
PG7.4.2 Mahallelere alınan nar ayıkla makinası miktarı(adet)	25	0	1	1	1	1	1
PG7.4.3 Mahallelere alınan üzüm yıkama makinası miktarı(adet)	25	0	1	1	1	1	1
PG7.4.4 Mahallelere alınan hamur yoğurma makinası miktarı(adet)	25	0	1	1	1	1	1
Sorumlu Birim	Kültür ve sosyal işler Müdürlüğü						
İşbirliği Yapılacak Birim	Sağlık işleri Müdürlüğü Zabıta Müdürlüğü Antalya Büyükşehir Belediyesi						
Riskler	<ul style="list-style-type: none"> <li>Tasarruf tedbirleri kapsamında belediyenin bütçesinin yetersiz kalması</li> <li>Makinaları kullanacak personelin bulunmaması</li> </ul>						
Maliyet Tahmini	0,00.-TL						
Tespitler	<ul style="list-style-type: none"> <li>Mahallelerde vatandaşın makinaları alacak maddi gücünün olmaması</li> <li>Makinalara ulaşım sağlayamaması</li> <li>Mevcutta bulunan makinaların yetersiz kalması</li> </ul>						
İhtiyaçlar	Yetiştirilen ürünlerin işlenerek ekonomiye destek sağlaması						

## ❖ TAHMİNİ MALİYETLENDİRME

	2025 YILI	2026 YILI	2027 YILI	2028 YILI	2029 YILI	TOPAM MALİYET
<b>Amaç 1</b>	<b>28,620,000.00</b>	<b>34,344,000.00</b>	<b>41,212,800.00</b>	<b>49,455,360.00</b>	<b>59,346,432.00</b>	<b>212,978,592.00</b>
Hedef 1.1	750,000.00	900,000.00	1,080,000.00	1,296,000.00	1,555,200.00	5,581,200.00
Hedef 1.2	0.00	0.00	0.00	0.00	0.00	0.00
Hedef 1.3	0.00	0.00	0.00	0.00	0.00	0.00
Hedef 1.4	9,000,000.00	10,800,000.00	12,960,000.00	15,552,000.00	18,662,400.00	66,974,400.00
Hedef 1.5	20,000.00	24,000.00	28,800.00	34,560.00	41,472.00	148,832.00
Hedef 1.6	10,100,000.00	12,120,000.00	14,544,000.00	17,452,800.00	20,943,360.00	75,160,160.00
Hedef 1.7	0.00	0.00	0.00	0.00	0.00	0.00
Hedef 1.8	50,000.00	60,000.00	72,000.00	86,400.00	103,680.00	372,080.00
Hedef 1.9	200,000.00	240,000.00	288,000.00	345,600.00	414,720.00	1,488,320.00
Hedef 1.10	0.00	0.00	0.00	0.00	0.00	0.00
Hedef 1.11	8,500,000.00	10,200,000.00	12,240,000.00	14,688,000.00	17,625,600.00	63,253,600.00
<b>Amaç 2</b>	<b>65,160,000.00</b>	<b>499,592,000.00</b>	<b>867,830,400.00</b>	<b>712,596,480.00</b>	<b>635,115,776.00</b>	<b>2,780,294,656.00</b>
Hedef 2.1	2,500,000.00	3,000,000.00	3,600,000.00	4,320,000.00	5,184,000.00	18,604,000.00
Hedef 2.2	100,000.00	120,000.00	144,000.00	172,800.00	207,360.00	744,160.00
Hedef 2.3	0.00	240,000,000.00	4,000,000.00	200,000,000.00	100,000,000.00	544,000,000.00
Hedef 2.4	0.00	0.00	0.00	0.00	0.00	0.00
Hedef 2.5	10,000.00	12,000.00	14,400.00	17,280.00	20,736.00	74,416.00
Hedef 2.6	0.00	11,400,000.00	0.00	0.00	0.00	11,400,000.00
Hedef 2.7	35,000,000.00	42,000,000.00	50,400,000.00	60,480,000.00	72,576,000.00	260,456,000.00
Hedef 2.8	1,000,000.00	1,200,000.00	1,440,000.00	1,728,000.00	2,073,600.00	7,441,600.00
Hedef 2.9	550,000.00	660,000.00	792,000.00	950,400.00	1,140,480.00	4,092,880.00
Hedef 2.10	0.00	0.00	770,000,000.00	200,000,000.00	0.00	970,000,000.00
Hedef 2.11	0.00	0.00	0.00	200,000,000.00	200,000,000.00	400,000,000.00
Hedef 2.12	25,000,000.00	30,000,000.00	36,000,000.00	43,200,000.00	51,840,000.00	186,040,000.00
Hedef 2.13	0.00	0.00	0.00	0.00	200,000,000.00	200,000,000.00
Hedef 2.14	1,000,000.00	1,200,000.00	1,440,000.00	1,728,000.00	2,073,600.00	7,441,600.00
Hedef 2.15	0.00	170,000,000.00	0.00	0.00	0.00	170,000,000.00
Hedef 2.16	0.00	0.00	0.00	0.00	0.00	0.00
Hedef 2.17	0.00	0.00	0.00	0.00	0.00	0.00



	2025 YILI	2026 YILI	2027 YILI	2028 YILI	2029 YILI	TOPAM MALİYET
<b>Amaç 3</b>	<b>0.00</b>	0.00	0.00	0.00	0.00	0.00
Hedef 3.1	0.00	0.00	0.00	0.00	0.00	0.00
Hedef 3.2	0.00	0.00	0.00	0.00	0.00	0.00
<b>Amaç 4</b>	<b>2,500,000.00</b>	<b>7,500,000.00</b>	<b>3,600,000.00</b>	<b>12,120,000.00</b>	<b>805,184,000.00</b>	<b>830,904,000.00</b>
Hedef 4.1	0.00	0.00	0.00	0.00	0.00	0.00
Hedef 4.2	0.00	0.00	0.00	0.00	0.00	0.00
Hedef 4.3	0.00	0.00	0.00	0.00	0.00	0.00
Hedef 4.4	0.00	0.00	0.00	0.00	0.00	0.00
Hedef 4.5	2,500,000.00	3,000,000.00	3,600,000.00	4,320,000.00	5,184,000.00	18,604,000.00
Hedef 4.6	0.00	0.00	0.00	300,000.00	0.00	300,000.00
Hedef 4.7	0.00	0.00	0.00	0.00	800,000,000.00	800,000,000.00
Hedef 4.8	0.00	0.00	0.00	0.00	0.00	0.00
Hedef 4.9	0.00	4,500,000.00	0.00	7,500,000.00	0.00	12,000,000.00
<b>Amaç 5</b>	<b>2,500,000.00</b>	<b>3,000,000.00</b>	<b>3,600,000.00</b>	<b>4,320,000.00</b>	<b>8,934,000.00</b>	<b>22,354,000.00</b>
Hedef 5.1	0.00	0.00	0.00	0.00	0.00	0.00
Hedef 5.2	2,500,000.00	3,000,000.00	3,600,000.00	4,320,000.00	5,184,000.00	18,604,000.00
Hedef 5.3	0.00	0.00	0.00	0.00	3,750,000.00	3,750,000.00
Hedef 5.4	0.00	0.00	0.00	0.00	0.00	0.00
<b>Amaç 6</b>	<b>1,500,000.00</b>	<b>1,800,000.00</b>	<b>2,160,000.00</b>	<b>4,092,000.00</b>	<b>3,110,400.00</b>	<b>12,662,400.00</b>
Hedef 6.1	0.00	0.00	0.00	1,500,000.00	0.00	1,500,000.00
Hedef 6.2	1,500,000.00	1,800,000.00	2,160,000.00	2,592,000.00	3,110,400.00	11,162,400.00
Hedef 6.3	0.00	0.00	0.00	0.00	0.00	0.00
<b>Amaç 7</b>	<b>500,000.00</b>	<b>600,000.00</b>	<b>720,000.00</b>	<b>864,000.00</b>	<b>1,036,800.00</b>	<b>3,720,800.00</b>
Hedef 7.1	500,000.00	600,000.00	720,000.00	864,000.00	1,036,800.00	3,720,800.00
Hedef 7.2	0.00	0.00	0.00	0.00	0.00	0.00
Hedef 7.3	0.00	0.00	0.00	0.00	0.00	0.00
Hedef 7.4	0.00	0.00	0.00	0.00	0.00	0.00
<b>Genel Yönetim Giderleri</b>	<b>1,002,220,000.00</b>	<b>776,764,000.00</b>	<b>669,196,800.00</b>	<b>1,122,536,160.00</b>	<b>774,453,392.00</b>	<b>4,345,170,352.00</b>
<b>Toplam</b>	<b>1,103,000,000.00</b>	<b>1,323,600,000.00</b>	<b>1,588,320,000.00</b>	<b>1,905,984,000.00</b>	<b>2,287,180,800.00</b>	<b>8,208,084,800.00</b>

## İZLEME VE DEĞERLENDİRME

Stratejik planın izleme ve değerlendirmeye tabi tutulması gerek planın başarılı olarak uygulanması gerekse hesap verme sorumluluğu ilkesinin tesis edilmesi açısından vazgeçilmez bir husustur. İzleme ve değerlendirme sürecinde temel sorumluluk ise üst yöneticidedir. Hedeflerin ve ilgili performans göstergeleri ile risklerin takibi, ilgili hedeften sorumlu birimin harcama yetkilisinin; harcama birimlerinden hedeflere ilişkin alınan gerçekleşme değerlerinin toplulaştırılması ve üst yöneticiye sunulması ise Strateji Geliştirme Müdürlüğünün sorumluluğundadır.

Strateji Geliştirme Müdürlüğü hedeflerin ve ilgili performans göstergeleri ile risklerin takibi amacıyla temmuz ayının sonuna kadar stratejik plan izleme raporunu, takip eden yılın şubat ayının sonuna kadar ise stratejik plan değerlendirme raporunu hazırlar. Bu raporların hazırlanmasını müteakip Strateji Geliştirme Kurulu altı aylık dönemlerde izleme toplantıları, bir yıllık dönemlerde ise değerlendirme toplantıları yapacaktır.

Bu toplantıların sonucunda Başkan, stratejik plan döneminin kalan süresi için hedeflere nasıl ulaşılabileceğine ilişkin gerekli önlemleri ortaya koyar ve ilgili birimleri görevlendirir. Stratejik plan değerlendirme raporu hedeflere nasıl ulaşılabileceğine ilişkin alınacak gerekli önlemleri de içerecek şekilde nihai hâle getirilerek mart ayı sonuna kadar Başkanlığa gönderilir.





Andifli Mahallesi Atatürk Bulvarı No:18 KAŞ / ANTALYA



444 0 711



0 (242) 836 10 30



info@kas.bel.tr



www.kas.bel.tr



facebook.com/kasbelediye



twitter.com/kasbelediye



instagram.com/kasbelediye



T.C.  
KAŞ BELEDİYESİ